

2027학년도 수시모집요강

건국대학교 서울캠퍼스

KU

**KONKUK
UNIVERSITY**

※ 본 수시모집요강은 한국대학교육협의회 심의 결과 등에 따라 일부 내용이 변경될 수 있으니,
원서접수 전 입학처 홈페이지 공지사항을 반드시 확인하시기 바랍니다.

건국, 세계를 이끌 녹색의 물결

미래 대학의 기준, 건국대학교

도전에서 시작된 변화는 결과로 이어졌습니다.
대학평가 종합 8위, 다양한 국책 지원사업 선정,
결과로 증명되는 창업과 취업의 성과,
그리고 학생이 행복한 대학이 되기까지.
하나의 결과가 또 다른 가능성을 만들며 더 큰 미래로 향합니다.
건국, 혁신을 넘어 미래 대학의 기준이 되겠습니다.



건국대학교,
중앙일보 대학평가
2025년 종합

8위

4년 연속
TOP 10

7위

학생성과 영역

5위

고교생 선호대학

4위

중도포기율 낮은 대학



미래를 설계하는 '힘'을 키웁니다

가능성

학생 한 사람, 한 사람이 스스로의 가능성을 발견하고 미래를 설계할 수 있도록 다양한 전공 선택과 확장의 기회를 제공합니다.



확장

제1전공의 전문성을 깊이 있게 키우는 심화전공은 물론, 다전공, 연계전공, 융합전공을 통해 새로운 학문 분야로 배움을 확장할 수 있습니다.

제2전공

2학년 이후 선택

재학 중 학생의 진로 방향에 따라 선택이 가능한

교내 다양한 전공교육과정

재학 중 전공학위 취득이 가능한

- 다전공
- 연계전공
- 융합전공

제1전공의 전문성을 강화하는

- 심화전공

관심 분야에 대한 핵심적 역량 함양을 위한

- 부전공
- 소단위전공

제1전공

입학 전 / 1학년 이수 후 선택

입학과 동시에 결정되는

본인 소속 학부(과)

※ KI자유전공학부, 단과대 자유전공학부 등 일부 모집단위 입학생의 경우 입학 이후 제1전공 선택이 필수

※ KI자유전공학부 : 서울캠퍼스 내 모든 입학모집단위 학부(과)/전공 중 자율 선택 (단, KI자유전공학부 전공진입 제한 학부(과) 선택 불가)

드림학기제

드림학기제란?

1학기 동안 학생이 스스로 프로젝트를 설계하고 수행하는 학생 주도형 학사제도입니다.

드림학기제는 기존의 강의 수강 방식에서 벗어나 연구, 실험, 창업, 서비스 개발 등의 활동을 통해 학점을 인정받는 것이 특징입니다. 학생들은 지도교수와 함께 체계적인 계획을 수립하고, 한 학기 동안 심도 있는 탐구를 이어갑니다. 이를 통해 정규 수업에서는 수행하기 어려운 집중적인 연구와 사회문제 해결 프로젝트에 도전할 수 있습니다. 특히 자연과학 및 공학 분야에서는 연구 역량을 강화하며, 차세대 연구자로 성장할 수 있는 기반을 마련합니다.

사례 1

<맘편한 이동>

- 임산부 이동권 개선 프로젝트

컴퓨터공학부 학생들이 팀을 구성하여 임산부의 이동 환경 개선을 위한 사회문제 해결형 프로젝트를 수행했습니다. 배리어프리 개념을 바탕으로 대중교통 이용 시의 불편 요소를 분석하고, 버스 탑승 지원 애플리케이션을 기획·개발했습니다. 이 프로젝트는 '2025 배리어프리 앱 개발 콘테스트' 최종 제작 지원팀에 선정되는 성과를 거두었습니다.

사례 2

<LINGOW>

- 대학생 통번역 실무 가이드북

영어영문학 전공 학생들이 팀을 이루어 중소기업의 글로벌 진출을 지원하는 실무형 프로젝트를 수행했습니다. 번역과 콘텐츠 개선, 이메일 템플릿 제작 및 현장 통역을 통해 실무 커뮤니케이션 역량을 강화했습니다. 또한, 결과물로 실전 사례를 정리한 '대학생 실무 가이드북(PDF)'을 제작·배포하며 교육 콘텐츠 제작으로 활동을 확장했습니다.

자기설계전공제

자기설계전공이란?

진로목표에 맞춰 전공을 직접 설계하는 학사제도입니다.

학생이 직접 설계한 교육과정을 이수하면 해당 분야의 부전공 학위를 취득할 수 있는 학사제도입니다. 기존 학과 체계를 따르지 않고, 최소 2개 이상의 학과 교과목을 융합해 새로운 교육과정을 구성할 수 있습니다. 이를 통해 변화하는 사회와 산업 환경에 맞는 맞춤형 융합 전공 설계가 가능합니다. 기초학문을 기반으로 다양한 학문을 결합해 새로운 학문 영역을 창출하는 것이 특징입니다.

자기설계전공제 사례

민주시민교육전공

정치외교학, 행정학, 교육공학 분야 교과목을 결합하여 만든 전공

오디오콘텐츠전공

문화콘텐츠학과의 콘텐츠 기획 및 스토리텔링 교과목과 매체언기학과의 표현 및 공연 교과목을 융합하여 만든 전공

컴퓨터음악 공학전공

음악 관련 교과목과 컴퓨터 및 디지털 기술 관련 교과목을 융합하여 만든 전공

유럽영화 영상매체전공

사학, 미술, 영상 관련 교과목을 결합하여 만든 전공

마케팅데이터 사이언스전공

컴퓨터공학, 통계학, 경영학 교과목을 융합하여 만든 전공

친환경 도시계획전공

도시계획, 공간정보, 교통공학, 환경계획 관련 교과목을 결합하여 만든 전공

국제개발협력학전공

행정학, 지리학, 국제개발 관련 교과목을 결합하여 만든 전공

통합퀀트금융전공

수학적 분석과 금융 이론을 융합하여 만든 전공

인공지능전공

컴퓨터공학, 데이터사이언스, 통계학 교과목을 융합하여 만든 전공

성과로
증명
합니다

최근 4개년
학생 창업기업 수

전국 1 위

학생창업유망팀 300+
선정 학생 수

수도권 2 위

학생 창업기업
매출액

전국 3 위

예비창업패키지사업
투자 유치 실적

5억 원
달성

창업교육 우수대학

교육부 장관
표창 수상

예비창업 패키지

- 사업화 자금 지원
- 창업 전 단계 맞춤형 지원

학생창업유망팀 300+

- 교육부 주관 학생창업유망팀 300+ 경진대회 대비반 운영을 통한 창업유망팀 발굴

서울시 캠퍼스타운사업

- 60개 기업 입주 공간 지원
- 실전 창업 교육, 사업화 지원

글로벌 창업

- 'KU 글로벌 스타트업 프런티어' 프로그램
- 미국 CES 탐방
- Pacific States University 연계 교육

창업 인프라

- 메이커스페이스센터를 통한 시제품 제작 지원
- 전용 창업 공간 및 장비 지원

창업지원 프로그램

도전은 현실이 됩니다

토버스(TOWBUS)

대표자 • 박하민(화장품공학과)

제주 바다의 끝치거리 해초류 팽생이 모자반으로 친환경 화장품 개발

- KU창업클럽의 지원을 받아 출범
- '2024 학생창업유망팀 300+' 예비 트랙 부문에서 대상(사회부총리 겸 교육부장관상) 수상

주식회사 ZOOC(쭈)

대표자 • 김효재(산업공학과)

기업의 제조 의사결정을 지원하는 에이전트 '브랜드부스트' 개발

- CES 2026 참여하여 부스 운영
- 런칭 1년 누적매출거래액 12억 원
- TIPS 5억 원 규모 선정

주식회사 그루누이

대표자 • 안영빈(전기전자공학부)

여행 상품 구매 시 기반 데이터 분석 솔루션 '캐치프로그' 개발

- 드림학기제를 통해 창업
- 건국대학교 예비창업패키지 선정 (1억 원)
- 2025 경기도경제과학진흥원 데모데이 최우수상 수상(1,200만 원)

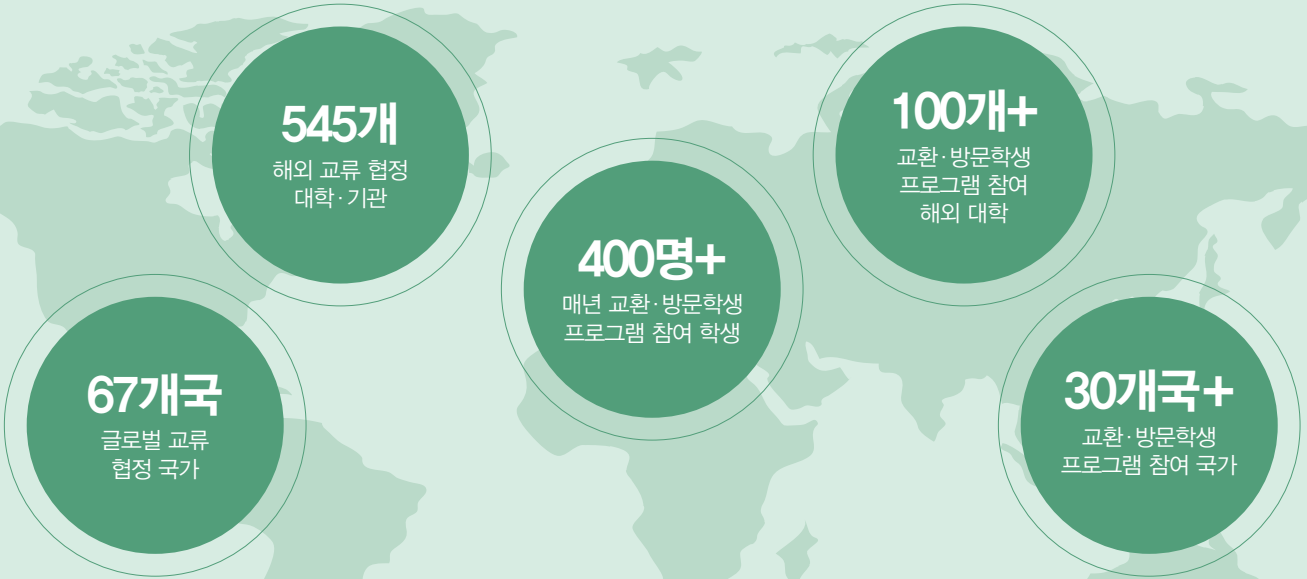
온리브

대표자 • 노민(사회환경공학부)

한국 온천 문화를 현대적으로 재해석한 화장품 개발

- 드림학기제를 통해 창업
- RISE사업단 지원
- 2025 산학연협력 EXPO 교육부장관상(대상) 수상

녹색의 물결, 세계의 흐름이 됩니다.



건국대학교 CES 파견단

미국소비자기술협회(CTA)에서 주최하는
세계 최대 규모의 IT 박람회(CES)에서
총 70명 규모의 창업 파견단 활동

KU 글로벌 스타트업 프런티어

- CES 2026 참관
- 피터 드러커 경영대학원 방문
- 캘리포니아 폴리테크닉 주립대 포모나의
창업 교육 참여

KU: Super Rookie

- 'CES 유레카파크 서울통합관'
참여 기업과 매칭되어 해당 기업의
전담 요원으로 활동

국제교류 프로그램

67개국 545개 대학·기관과 교류협정

- 교환학생/복수학위/국제단기 프로그램
- 국제학생 도우미/BUDDY 프로그램

해외탐방 프로그램

KU뉴프런티어 해외탐방 프로그램

- 1997년부터 시행
- 해외 다양한 문화 및 사회 경험 기회
제공
- 국제 경쟁력 고취 및 진취적인
도전정신 육성

해외역사문화탐방 프로그램

- 역사의식 함양
- 국내외 항일 유적지 탐방

캠퍼스 밖에서도 누릴 수 있는 건국만의 대학 생활



2 뚝섬역

2 성수역



서울숲공원

• 2027학년도 건국대학교 서울캠퍼스 수시모집 전형 캘린더 •

2026 SEPTEMBER **9**

2026 OCTOBER **10**

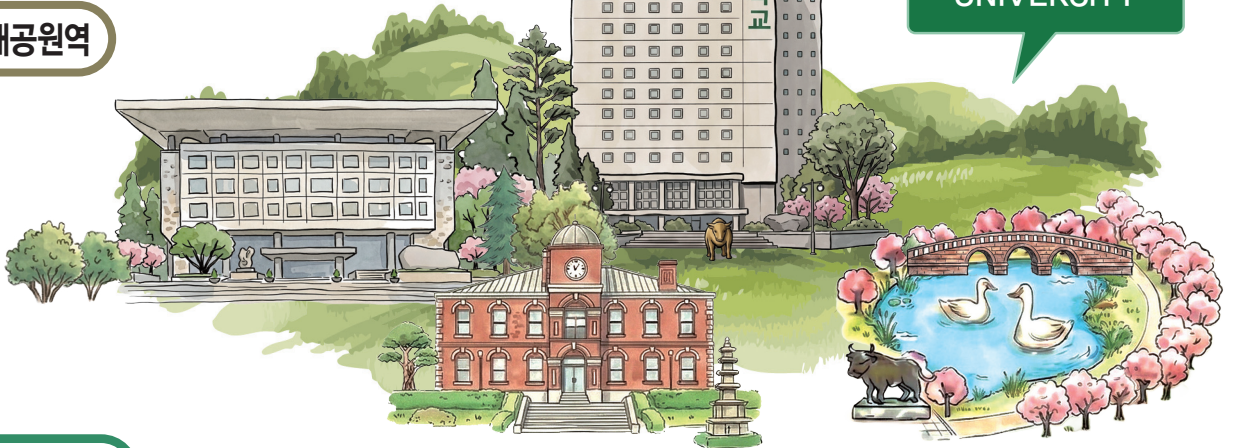
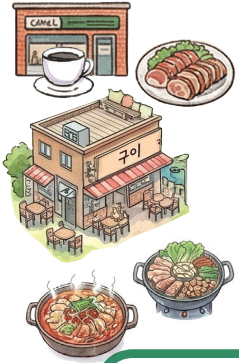
SUN	MON	TUE	WED	THU	FRI	SAT
		1	2	3	4	5
6	수시 모집	8	9	10	11	12
	수시모집 원서접수 2026. 9. 8.(화) 10:00 ~ 9. 11.(금) 17:00					
	서류제출 및 학생부 대체 서식 입력 2026. 9. 8.(화) 10:00 ~ 9. 15.(화) 17:00					
13	14	15	16	17	18	19
	학교장 추천 명단 입력 2026. 9. 14.(월) 9:00 ~ 9. 18.(금) 18:00					
20	21	22	23	24	25	26
27	28	29	30			

SUN	MON	TUE	WED	THU	FRI	SAT
				1	2	3
4	5	6	7	8	9	10
11	12	13	14	15	16	17
18	19	20	21	22	23	24
				1단계 합격자 발표 실기/실적 (연기우수자, 연출우수자, 체육특기자)		
25	26	27	28	29	30	31
						면접 실기/실적 (체육특기자)

건국대학교
KONKUK
UNIVERSITY

어린이대공원

7 어린이대공원역



2 7 건대입구역

7 자양역

독섬한강공원

동서울터미널 방향



2026 NOVEMBER

11

SUN	MON	TUE	WED	THU	FRI	SAT
1	2	3	4	5	6	7
		← 실기고사 실기/실적(연기우수자) → 2026. 11. 3.(화) ~ 11. 5.(목)			실기고사 실기/실적 (연출우수자)	
8	9	10	11	12	13	14
15	15	17	18	19	20	21
		1단계 합격자 발표 학생부종합(KU자기추천, 특수교육대상자) 최초합격자 발표 실기/실적(체육특기자)				논술고사 논술 (KU논술우수자)
22	23	24	25	26	27	28
2단계 전형료 납부 학생부종합(KU자기추천, 특수교육대상자) 1단계 합격자 발표 이후~2026. 11. 23.(월) 14:00						
29	30					

2026 DECEMBER

12

SUN	MON	TUE	WED	THU	FRI	SAT
		1	2	3	4	5
						면접 학생부종합 (KU자기추천, 특수교육대상자)
6	7	8	9	10	11	12
면접 학생부종합 (KU자기추천)						
13	14	15	16	17	18	19
					최초합격자 발표 수시모집 전체(실기/실적(체육특기자) 제외)	
20	21	22	23	24	25	26
	← 수시모집 온라인 문서등록 → 2026. 12. 21.(월) 10:00 ~ 12. 23.(수) 14:00			← 수시모집 추가합격자 발표 → 2026. 12. 24.(목) 10:00 ~ 12. 29.(화) 18:00		
27	28	29	30	31		
			수시모집 추가합격자 등록마감			

수시모집 등록금 납부: 2027. 2. 10.(수) 10:00 ~ 2. 12.(금) 14:00

2027학년도 건국대학교 서울캠퍼스 수시모집요강

C O N T E N T S

I. 전형 요약 및 주요 변경 사항	11
II. 모집단위별 모집인원	16
III. 전형별 모집인원	19
IV. 원서접수 및 전형일정, 합격자 발표 및 등록 안내	22
V. 세부 전형별 안내	26
학생부교과(KU지역균형)	26
학생부종합(KU자기추천)	29
학생부종합(기회균형)	33
학생부종합(특성화고교졸업자)	39
학생부종합(특수교육대상자)	43
논술(KU논술우수자)	47
실기/실적(연기우수자)	51
실기/실적(연출우수자)	54
실기/실적(체육특기자)	57
[전형기간 자율화 전형] 학생부종합(특성화고졸재직자)	62
V-1. 제출서류 안내	65
VI. 학교생활기록부 반영방법	67
VII. 학생부위주전형 안내	69
VIII. 지원자 유의사항	74
IX. 전형료	76
X. 학교생활 안내: 장학, 학사, 진로/취업/창업, 국제교류 프로그램, 기숙사	78
[부록] 제출서류 서식	84



QR코드를 스캔하고
더 자세한 입학 정보를
확인하세요!

I. 전형 요약 및 주요 변경 사항

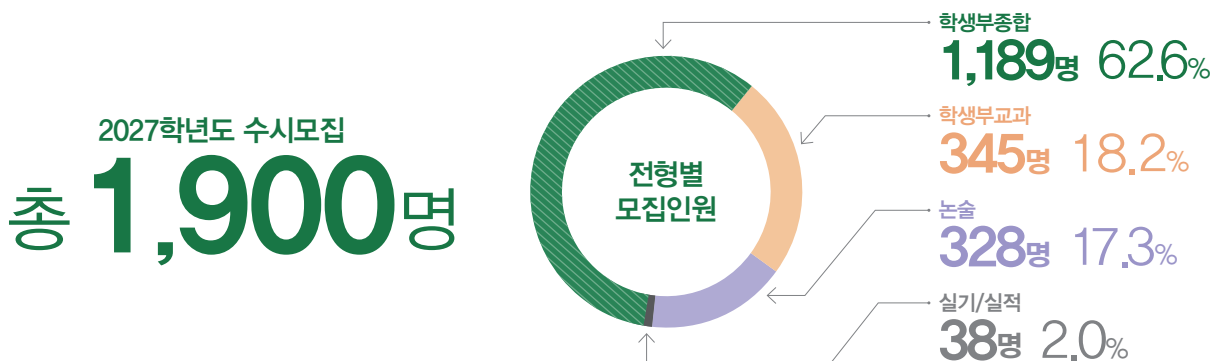
1. 전형 요약

■ 전형별 전형방법 및 모집인원

전형명		정원구분	계열	전형방법 (반영요소 및 반영비율)	모집인원
학생부교과	KU지역균형	내	공통	학생부(교과정량) 70% + 학생부(교과정성) 30%	345
학생부종합	KU자기추천	내	공통	1단계: 서류 100% (3배수) 2단계: 1단계 성적 70% + 면접 30%	903
	특수교육대상자	외	공통		20
	기회균형	내	공통	서류 70% + 학생부(교과정량) 30%	79
	특성화고교졸업자	외	공통		22
	특성화고졸재직자*	외	공통		165
논술	KU논술우수자	내	공통	논술 100% (수능최저학력기준 적용)	328
실기/실적	연기우수자	내	예체능	1단계: 학생부(교과정량) 100% (20배수) 2단계: 실기 100%	15
	연출우수자	내	예체능	1단계: 서류 100% (10배수) 2단계: 실기 100%	10
	체육특기자	내	예체능	1단계: 경기실적 100% (6배수) 2단계: 1단계 성적 50% + 면접 30% + 학생부(교과정량) 15% + 학생부(출결정량) 5%	13
총계					1,900

*전형기간 자율화 전형으로 원서접수는 수시 일정, 추가합격자 발표는 별도 일정을 따름
(p.22 「Ⅳ. 원서접수 및 전형일정, 합격자 발표 및 등록 안내」 참고)

2027학년도 수시모집 전형별 모집인원



■ 전형별 지원자격 요약

구분	학생부 교과	학생부종합					논술	실기/실적			
	KU 지역균형	KU 자기추천	기회균형	특성화고교 졸업자	특수교육 대상자	특성화고졸 재직자	KU 논술우수자	연기 우수자	연출 우수자	체육 특기자	
국내 고교	일반고	○	○	○	X	○	X	○	○	○	○
	자율고	○	○	○	X	○	X	○	○	○	○
	특수목적고	△ ¹⁾	○	△ ²⁾	X	○	△ ⁴⁾	○	○	○	○
	영재학교	X	○	△ ³⁾	X	○	X	○	X	○	X
	특성화고	X	○	△ ²⁾	○	○	○	○	○	○	○
고등학교 졸업과 동등 이상 학력자 (검정고시, 해외고 포함)	X	○	△ ²⁾	X	○	X	○	○	○	○	

※ 자세한 지원자격은 p.26 「Ⅴ. 세부 전형별 안내」 참고

- 1) 과학고, 외국어고, 국제고 가능
- 2) 국가보훈대상자, 기초생활맞차상위 가능
- 3) 기초생활맞차상위 가능
- 4) 산업수요 맞춤형 고교(마이스터고) 가능

■ 학생부위주전형 평가방법 및 제출서류 요약

전형명	평가방법				제출서류			
	서류	학생부 (교과정성)	학생부 (교과정량)	면접	입학원서	학교생활 기록부	기타	
학생부 교과	KU지역균형	X	○	○	X	○	○	학교장 추천 명단
학생부 종합	KU자기추천	○	X	X	○	○	○	X
	기회균형	○	X	○	X	○	○	지원자격 서류
	특성화고교졸업자	○	X	○	X	○	○	
	특수교육대상자	○	X	X	○	○	○	
	특성화고졸재직자	○	X	○	X	○	○	

※ 자세한 안내는 p.26 「Ⅴ. 세부 전형별 안내」 참고

■ 전형별 전형요소 및 반영비율 요약

전형명		단계별 전형					일괄합산 전형				
		학생부종합		실기/실적			학생부 교과	학생부종합			논술
		KU 자기추천	특수교육 대상자	연기 우수자	연출 우수자	체육 특기자	KU 지역균형	기회 균형	특성화 고교 졸업자	특성화 고졸 재직자	KU 논술 우수자
1 단 계	학생부	교과정량	-	100% (20배수)	-	-	70%	30%			-
		교과정성*	-	-	-	-	30%	-			-
	서류	학생부(교과· 비교과 정성)	100% (3배수)	-	100% (10배수)	-	-	70%			-
	논술		-	-	-	-	-			100% (수능최저)	
	경기실적		-	-	-	100% (6배수)	-			-	
2 단 계	1단계 성적		70%	-	-	50%	/				
	면접		30%	-	-	30%					
	실기		-	100%	100%	-					
	학생부	교과정량	-	-	-	15%					
		출결정량	-	-	-	5%					

*교과정성: 학교생활기록부의 '교과학습발달상황'을 정성적으로 평가

2. 학사구조 개편

■ 학사구조 개편에 따른 모집단위 및 정원 변경 (2025. 12. 18. 기준)

구조개편 전			구조개편 후		
단과대학	모집단위	정원 (정원 내)	단과대학	모집단위	정원 (정원 내)
융합과학 기술원	첨단바이오공학부	45	융합생명 과학대학	첨단바이오공학부	45
	시스템생명공학과	26		생명공학과	52
	융합생명공학과	26		식품융합학부	58
	융합과학기술원자유전공학부	33		환경생태과학부	52
생명과학대학	동물자원·식품과학·유통학부	95		동물자원과학과	37
	환경보건·산림조경학부	52		생명과학과	32
	생명과학특성학과	32		식량자원과학과	30
	식량자원과학과	30		융합생명과학대학자유전공학부	79
	생명과학대학자유전공학부	46			
수의과대학	수의예과	69	수의과대학	수의예과 [수의예과(1년), 수의학과(5년)]	69
예술디자인 대학	영상학과	35	예술디자인 대학	영상디자인학과	35
	매체연기학과	25		영화예술학과	25

■ 학사구조 개편에 따른 모집단위 및 정원 변경 (2026. 4. 13. 기준)

구조개편 전			구조개편 후		
단과대학	모집단위	정원(정원 내)	단과대학	모집단위	정원(정원 내)
공과대학	컴퓨터공학부	100	공과대학	인공지능학과	50
				컴퓨터공학과	70

3. 주요 변경 사항

■ 전형명 변경

구분	2026학년도	2027학년도
전형명	실기/실적(KU연구우수자)	실기/실적(연구우수자)
	실기/실적(KU체육특기자)	실기/실적(체육특기자)

■ 학생부종합(기회균형) '농어촌학생' 지원자격 일부 변경

구분	2026학년도	2027학년도
'지원자·부·모 모두 6년 거주'의 지원자격 특이사항	<ul style="list-style-type: none"> · '지원자격 1(지원자·부·모 모두 6년 거주)'의 지원자격 특이사항 - 부모의 이혼: 이혼 전 부모의 주소지와 이혼 후의 주민등록상 지원자 본인의 양육권이 있는 부(모)의 주소지가 농어촌 지역이어야 함 	<ul style="list-style-type: none"> · '지원자격 1(지원자·부·모 모두 6년 거주)'의 지원자격 특이사항 - 부모의 이혼: <u>이혼 시점부터 고교 졸업일까지 부모 중 1명과 농어촌 지역에 거주해야 함 (단, 지원자, 부, 모 모두가 거주지가 다른 경우에는 친권자 기준임)</u>

■ 실기/실적(연구우수자) 전형방법 변경

구분	2026학년도		2027학년도	
전형방법	[1단계] 실기(비대면) 100% (10배수) [2단계] 실기(대면) 70% + 학생부(교과정량) 20% + 학생부(출결정량) 10%		[1단계] 학생부(교과정량) 100% (20배수) [2단계] 실기 100%	
실기고사	비대면	영상 제출 (2분 이내)	자유연기 [대면]	3분 이내
	대면	자유연기 (3분 이내)	특기실연 [대면]	1분 이내

■ 실기/실적(연출우수자) 전형방법 신설

구분	2026학년도	2027학년도	
전형방법	-	[1단계] 서류 100% (10배수) [2단계] 실기 100%	
실기고사	-	스토리 구성	3시간

■ 실기/실적(체육특기자) 지원자격 일부 변경

• 공통 지원자격

구분	2026학년도	2027학년도
공통	<ul style="list-style-type: none"> • 국내·외 고등학교 졸업(예정)자 또는 법령에 의하여 이와 동등 이상의 학력이 있다고 인정된 자로서 다음 종목별 지원자격 중 하나에 해당하는 자 <ul style="list-style-type: none"> - 국내 고교 3학기 이상 학생부(교과정량) 성적 산출내역이 있는 자 - 고등학교 3학년 재학 중 경기실적이 있는 자 - 단체종목 지원자는 입학 후 바로 본교 체육부에 소속되어 4년간 선수로 참가하는 데 결격사유가 없는 자 	<ul style="list-style-type: none"> • 국내·외 고등학교 졸업(예정)자 또는 법령에 의하여 이와 동등 이상의 학력이 있다고 인정된 자로서 다음 종목별 지원자격 중 하나에 해당하는 자 <ul style="list-style-type: none"> - 국내 고교 3학기 이상 학생부(교과정량) 성적 산출내역이 있는 자 - 지원 당해 연도(2026년) 경기실적이 있는 자 - 야구 지원자는 입학 후 바로 본교 체육부에 소속되어 4년간 선수로 참가하는 데 결격사유가 없는 자

• '야구' 지원자격

구분	2026학년도	2027학년도
야구	<ul style="list-style-type: none"> • 고교 3학년 재학 중 다음의 실적을 모두 갖춘 자 <ul style="list-style-type: none"> - 대한야구소프트볼협회에서 인정하는 고교야구 대회*에서 소속팀 경기 숫자의 50% 이상 출전하고 투수 250이닝 이상, 타자 40타석 이상 출전한 자 (단, 타자는 주 수비 포지션**에서 700이닝 이상 출전한 자여야 하며 주 포지션으로 지원해야 함) - 본교에서 인정하는 전국대회***에서 16강 이내의 입상실적이 있는 자 *대한야구소프트볼협회에서 인정하는 고교야구 대회: 경기실적증명서에 기재된 대회 기준 **주 수비 포지션: 경기실적증명서 기준으로 가장 많은 이닝을 출전한 포지션 ***본교에서 인정하는 전국대회: 이마트배, 황금사자기, 청룡기, 대통령배, 봉황대기 	<ul style="list-style-type: none"> • 고교 3학년 재학 중 다음의 실적을 모두 갖춘 자 <ul style="list-style-type: none"> - 대한야구소프트볼협회에서 인정하는 고교야구 대회*에서 소속팀 경기 숫자의 50% 이상 출전하고 투수 250이닝 이상, 타자 40타석 이상 출전한 자 (단, 타자는 주 수비 포지션**에서 700이닝 이상 출전한 자여야 하며 주 포지션으로 지원해야 함) - (삭제) *대한야구소프트볼협회에서 인정하는 고교야구 대회: 경기실적증명서에 기재된 대회 기준 **주 수비 포지션: 경기실적증명서 기준으로 가장 많은 이닝을 출전한 포지션 - (삭제)

■ 실기/실적(체육특기자) '야구' 전형방법 변경

구분	2026학년도		2027학년도
전형방법	[1단계] 경기실적 100% (6배수) [2단계] 1단계 성적 50% + 실기 30% + 학생부(교과정량) 15% + 학생부(출결정량) 5%		[1단계] 경기실적 100% (6배수) [2단계] 1단계 성적 50% + 면접 30% + 학생부(교과정량) 15% + 학생부(출결정량) 5%
실기고사	포지션	항목	-
	투수	볼스피드, 제구력, 변화구	
	포수·내야수·외야수	포구, 송구, 타격	

II. 모집단위별 모집인원

1. 모집단위별 모집인원

단과대학	모집단위	계열	모집인원 (정원 내)	학과 및 전공		
문과대학	국어국문학과	인문	30	국어국문학과		
	영어영문학과	인문	45	영어영문학과		
	중어중문학과	인문	29	중어중문학과		
	철학과	인문	25	철학과		
	사학과	인문	25	사학과		
	지리학과	인문	25	지리학과		
	미디어커뮤니케이션학과	인문	31	미디어커뮤니케이션학과		
	문화콘텐츠학과	인문	27	문화콘텐츠학과		
	문과대학자유전공학부	인문	49	문과대학자유전공학부		
이과대학	수학과	자연	25	수학과		
	물리학과	자연	41	물리학과		
	화학과	자연	25	화학과		
	이과대학자유전공학부	자연	24	이과대학자유전공학부		
건축대학	건축학부	자연	76	건축학부	건축학전공(5년제) 건축공학전공	
공과대학	사회환경공학부	자연	100	사회환경공학부	스마트시티전공 지속가능인프라전공 기후·에너지환경전공	
	기계·로봇·자동차공학부	자연	70	기계·로봇·자동차공학부	첨단융합기계전공 로봇전공 미래자동차전공	
	전기전자공학부	자연	120	전기전자공학부	통신및네트워크전공 디지털신호처리제어전공 RF/집적회로및반도체전공 에너지SI전공 e-모빌리티전공	
	화공·생명·에너지공학부	자연	63	화공·생명·에너지공학부	에코화공생명전공 미래에너지전공 첨단화공소재전공	
	인공지능학과	자연	50	인공지능 컴퓨터 공학부	인공지능학과	인공지능전공 실감미디어전공
	컴퓨터공학과	자연	70		컴퓨터공학과	스마트ICT융합전공 시스템소프트웨어전공 풀스택개발전공

단과대학	모집단위	계열	모집인원 (정원 내)	학과 및 전공		
공과대학	재료공학과	자연	55	첨단융합 공학부	재료공학과	반도체·에너지재료전공 친환경·고분자재료전공
	항공우주·모빌리티공학과	자연	45		항공우주· 모빌리티공학과	항공우주공학전공 스마트운행체공학전공
	생물공학과	자연	42		생물공학과	바이오프로세스전공 바이오머티어리얼스전공 화장품공학전공
	산업공학과	자연	32		산업공학과	스마트팩토리전공 비즈니스애널리틱스전공
	산업경영융합학부	인문	-	산업경영 융합학부	산업융합전공	
					벤처창업전공	
					디지털혁신전공	
공과대학자유전공학부	자연	195	공과대학자유전공학부			
사회과학대학	정치외교학과	인문	30	정치외교학과		
	경제학과	인문	72	경제학과		
	행정학과	인문	52	행정학과		
	국제무역학과	인문	59	국제무역학과		
	응용통계학과	인문	40	응용통계학과		
	사회과학대학융합전공학부	인문	76	사회과학대학융합전공학부		
경영대학	경영학과	인문	146	경영학과		
	기술경영학과	인문	34	기술경영학과		
부동산과학원	부동산학과	인문	38	부동산학과		
융합생명과학대학	첨단바이오공학부	자연	45	첨단바이오공학부	줄기세포재생공학전공 의생명공학전공 첨단동물생명공학전공	
	생명공학부	자연	53	생명공학부	시스템생명공학과 융합생명공학과	
	식품융합학부	자연	58	식품융합학부	식품공학전공 식품유통경제전공	
	환경생태과학부	자연	52	환경생태과학부	환경보건전공 산림조경전공	
	동물자원과학과	자연	37	동물자원과학과		
	생명과학과	자연	32	생명과학과		
	식량자원과학과	자연	30	식량자원과학과		
	융합생명과학대학자유전공학부	자연	79	융합생명과학대학자유전공학부		

단과대학	모집단위	계열	모집인원 (정원 내)	학과 및 전공
수의과대학	수의예과 [6년제]	자연	69	수의예과(1년), 수의학과(5년)
예술디자인대학	커뮤니케이션디자인학과	예체능	39	커뮤니케이션디자인학과
	산업디자인학과	예체능	34	산업디자인학과
	의상디자인학과-인문계	인문	17	의상디자인학과
	의상디자인학과-예체능계	예체능	17	
	리빙디자인학과	예체능	45	리빙디자인학과
	현대미술학과	예체능	32	현대미술학과
	영상디자인학과	예체능	35	영상디자인학과
	영화예술학과	예체능	25	영화예술학과
사범대학	일어교육과	인문	22	일어교육과
	수학교육과	자연	25	수학교육과
	체육교육과	예체능	38	체육교육과
	음악교육과	예체능	20	음악교육과
	교육공학과	인문	25	교육공학과
	영어교육과	인문	20	영어교육과
상허교양대학	KU자유전공학부	인문/자연	308	KU자유전공학부
합계	※ 2025학년도 이월 인원 3명 포함		3,023	

III. 전형별 모집인원

1. 전형별 모집인원(정원 내외)

단과대학	모집단위	계열	수시모집 인원 (정원 내외)	수시모집									전형기간 자율화	
				학생부 교과	학생부 종합	기회균형 특별전형			논술	실기/실적			기회균형 특별전형	
						학생부종합				연기우수자	연출우수자	체육특기자	학생부종합	
				KU 지역 균형	KU 자기 추천	기 회 균 형	특 성 화 고 교 졸 업 자	특 수 교 육 대 상 자	KU 논 술 우 수 자				특 성 화 고 졸 재 직 자	
문과대학	국어국문학과	인문	30	9	15	1				5				
	영어영문학과	인문	45	10	30	2				3				
	중어중문학과	인문	29	8	16	2				3				
	철학과	인문	25	6	15	1				3				
	사학과	인문	25	7	14	1				3				
	지리학과	인문	25	4	17	1				3				
	미디어커뮤니케이션학과 [†]	인문	26	6	13	1				6				
	문화콘텐츠학과 [†]	인문	22	4	14	1				3				
	문과대학자유전공학부	인문	29	15						14				
이과대학	수학과	자연	17	5	7	1				4				
	물리학과	자연	29	8	13	1				7				
	화학과	자연	16	3	8	1				4				
	이과대학자유전공학부	자연	11							11				
건축대학	건축학부*	자연	38	8	20	3	1			6				
공과대학	사회환경공학부**	자연	59	7	40	4	1			7				
	기계·로봇·자동차공학부**	자연	36	19	8	3	1			5				
	전기전자공학부**	자연	58	8	38	4	1			7				
	항공·생명·에너지공학부**	자연	33	6	20	3	1			3				
	인공지능학과	자연	24		20		1			3				
	컴퓨터공학과	자연	39	6	24	3	1			5				
	재료공학과**	자연	30	4	22	3	1							
	항공우주·모빌리티공학과**	자연	21	3	9	3	1			5				
	생물공학과**	자연	28	3	15	2	1			7				
	산업공학과**	자연	16	3	8	2				3				
	산업경영융합학부 [†]	인문	165											165
	공과대학자유전공학부	자연	135	100						35				

단과대학	모집단위	계열	수시모집 인원 (정원 내외)	수시모집									전형기간 자율화
				학생부 교과	학생부 종합	기회균형 특별전형			논술	실기/실적			기회균형 특별전형
						학생부종합							학생부종합
				KU 지역균형	KU 자기추천	기 회 균 형	특 성 화 고 교 졸 업 자	특 수 교 육 대 상 자	KU 논 술 우 수 자	연 기 우 수 자	연 출 우 수 자	체 육 특 기 자	특 성 화 고 졸 재 직 자
사회과학대학	정치외교학과	인문	18	3	9	1	1	8	4				
	경제학과 [†]	인문	41	7	23	3	1		7				
	행정학과	인문	28	6	14	2	1		5				
	국제무역학과	인문	28	4	14	2	1		7				
	응용통계학과	인문	23	4	13	2	1		3				
	사회과학대학융합전공학부	인문	8						8				
경영대학	경영학과	인문	82	15	47	4	1	4	15				
	기술경영학과	인문	20	3	10	2	1		4				
부동산과학원	부동산학과	인문	27	4	15	2	1		5				
융합생명 과학대학	첨단바이오공학부	자연	26	3	18	2			3				
	생명공학부	자연	30	6	16	2			6				
	식품융합학부	자연	34	3	24	3	1		3				
	환경생태과학부	자연	30	3	20	3	1		3				
	동물자원과학과	자연	24	3	16	1	1		3				
	생명과학과	자연	26	6	14	2			4				
	식량자원과학과 [†]	자연	19	3	10	2	1		3				
	융합생명과학대학자유전공학부	자연	14						14				
수의과대학	수의예과	자연	38	5	24	3			6				
예술디자인 대학	커뮤니케이션디자인학과	예체능											
	산업디자인학과	예체능											
	의상디자인학과 - 인문계	인문											
	의상디자인학과 - 예체능계	예체능											
	리빙디자인학과	예체능											
	현대미술학과	예체능											
	영상디자인학과	예체능											
	영화예술학과	예체능	25							15	10		

단과대학	모집단위	계열	수시모집 인원 (정원 내외)	수시모집									전형기간 자율화	
				학생부 교과	학생부 종합	기회균형 특별전형			논술	실기/실적			기회균형 특별전형	
						학생부종합							학생부종합	
				KU 지 역균형	KU 자 기추천	기 회균형	특 성 화 고 교 졸 업 자	특 수 교 육 대 상 자	KU 논 술 우 수 자	연 기 우 수 자	연 출 우 수 자	체 육 특 기 자	특 성 화 고 졸 재 직 자	
사범대학	일어교육과	인문	22	3	19									
	수학교육과	자연	17	6	6				5					
	체육교육과	예체능	13									13		
	음악교육과	예체능												
	교육공학과	인문	12		12									
	영어교육과	인문	16	6	10									
상허교양대학	KU자유전공학부	인문/ 자연	248		183				65					
합계			1,880***	345	903	79	22	20	328	15	10	13	165	

*건축학부 내 건축학전공(5년제)는 한국건축학교육인증원(KAAB)의 건축학교육인증 프로그램을 운영하고 있으며, 해당 학과 학생은 졸업하기 위하여 건축학교육인증 이수 요건을 충족해야 함

**공학계열 중 일부 학과에서는 한국공학교육인증원(ABEEK)의 공학교육인증제도를 운영하고 있으며, 해당 학과 학생은 졸업하기 위하여 공학교육인증 이수 요건을 충족해야 함

***단과대학으로 모집하는 정원 외 모집인원인 학생부종합(특수교육대상자) 20명 미포함 (정원 내외 총 모집인원은 1,900명)

※ 참고사항

- 단과대별 자유전공학부 선택 불가 모집단위(표 내 모집단위 우측 † 표시)
 - 문과대학자유전공학부: 미디어커뮤니케이션학과, 문화콘텐츠학과
 - 공과대학자유전공학부: 산업경영융합학부 - 학생부종합(특성화고졸재직자) 전형으로만 선발
 - 사회과학대학융합전공학부: 경제학과
 - 융합생명과학대학자유전공학부: 식량자원과학과
- KU자유전공학부(무전공) 선택 불가 모집단위
 - 수의과대학, 예술디자인대학, 사범대학의 전체 모집단위
 - 공과대학: 산업경영융합학부 - 학생부종합(특성화고졸재직자) 전형으로만 선발
- 정원 외 모집전형: 학생부종합(특성화고교졸업자, 특성화고졸재직자, 특수교육대상자)
- 학생부종합(특성화고교졸업자)의 수시모집(정원 외) 미충원 인원은 정시모집으로 이월하여 선발
 - 모집단위별 선발군은 수능(KU일반학생)의 모집단위별 선발군과 동일
- 수시모집(정원 내) 미충원 인원은 정시모집 수능(KU일반학생)으로 이월하여 선발
 - 문과대학 국어국문학과, 영어영문학과, 중어중문학과, 철학과, 사학과, 지리학과와 미충원 인원은 정시모집 수능(KU일반학생) 나군으로 선발
 - 예술디자인대학 영화예술학과, 사범대학 일어교육과 미충원 인원은 정시모집 수능(KU일반학생) 가군으로 선발

IV. 원서접수 및 전형일정, 합격자 발표 및 등록 안내

1. 원서접수 대행기관 및 문의처: 진학어플라이(www.jinhakapply.com)

2. 입학원서 접수절차 (원서접수 기간: 2026. 9. 8.(화) 10:00 ~ 9. 11.(금) 17:00)

원서접수 사이트 접속	• 본교 입학처 홈페이지 접속 → 진학어플라이 홈페이지 이동
회원가입 및 로그인	• 반드시 지원자 본인 명의로 회원가입(보호자 등 타인 아이디로 원서접수 불가)
유의사항 확인 및 동의	• 인터넷 원서접수 유의사항을 반드시 읽고 접수 관련 동의서 확인 후 진행
지원자 정보 입력	<ul style="list-style-type: none"> • 개인 인적사항, 연락처, 지원하는 전형유형, 모집단위 등을 정확히 기입해야 하며, 누락/오기에 대한 책임은 지원자 본인에게 있음 • 사진은 최근 6개월 이내 촬영한 증명사진을 업로드해야 함(교복 착용 사진 업로드 불가) - jpg, jpeg, png, bmp, gif 파일 형식 • 전형 과정에서 연락이 필요할 때 언제든지 연락이 가능하도록 연락처를 빠짐없이 기재해야 함
서류제출 (PDF 업로드)	<ul style="list-style-type: none"> • 제출기간: 2026. 9. 8.(화) 10:00 ~ 9. 15.(화) 17:00 • 제출방법: 온라인 원서접수 사이트에 PDF 파일 업로드 / 우편 및 방문 제출 불가 ※ 서류제출 기간 이후 학교생활기록부 수정사항 제출 시 반영하지 않음 ※ 이미지(jpg, jpeg, png, bmp, gif) 파일은 불가하며, 반드시 PDF 파일로 업로드해야 함 ※ 최종 등록한 자는 원서접수 시 제출한 PDF 서류의 원본을 본교에 우편으로 제출해야 하며, 원서접수 시 제출한 서류와 원본이 다를 경우 입학이 취소될 수 있음 • 업로드한 파일이 오류로 인해 열리지 않거나, 내용이 육안으로 식별이 불가능할 경우 재업로드(제출)를 요구할 수 있으며, 안내되는 기한 내에 업로드(제출)해야 함 • 수시모집 내 복수의 전형에 지원하는 경우 각 전형별로 서류를 제출해야 함
원서 입력사항 확인	<ul style="list-style-type: none"> • 전형료 납부 전 반드시 최종 작성 내용과 업로드한 서류를 확인해야 함 • 전형료 납부 후(수험번호 부여 후) 전형유형 및 모집단위 등 기재사항 수정 불가
전형료 결제	<ul style="list-style-type: none"> • 무통장 입금, 신용카드 결제 등을 통하여 전형료 납부 • 전형료 납부 후(수험번호 부여 후) 원서접수 취소 및 환불 불가
수험표 출력	• 논술고사, 실기고사 및 면접에 수험표 사용

※ 인터넷 원서접수에는 많은 시간이 소요되므로 접수시간 종료 전까지 반드시 작성, 저장 및 결제가 이루어져야 하며, 접수시간 종료로 인한 원서 미접수에 대한 책임은 지원자 본인에게 있음

3. 수시모집 전형 간 복수지원 허용

- 수시모집 지원 6회 이내의 범위에서 본교 수시모집 전형 간 복수지원 가능
- 전형별 면접일정이 중복되는 경우, 전형 1개 선택하여 응시하여야 함

면접일정	전형	비고
2026. 12. 5.(토)	학생부종합(KU자기추천): 이과대학, 공과대학, 사회과학대학(경제학과, 국제무역학과, 응용통계학과), 부동산과학원, 융합생명과학대학(식품융합학부, 환경생태과학부, 동물자원과학과, 생명과학과, 식량자원과학과), 사범대학	※ 1단계 합격 이후 고사일정이 중복될 경우, 택1 하여 응시
	학생부종합(특수교육대상자)	

4. 전형일정

구분	내용		일정	비고
원서접수	전체 전형		2026. 9. 8.(화) 10:00 ~ 9. 11.(금) 17:00	• 원서접수 사이트에서 접수
서류제출 (PDF 업로드)	전체 전형		2026. 9. 8.(화) 10:00 ~ 9. 15.(화) 17:00	• 원서접수 사이트에 PDF 업로드 • 우편과 방문 제출 모두 불가
온라인 입력	학생부종합전형	학교생활기록부 대체 서식 입력	2026. 9. 8.(화) 10:00 ~ 9. 15.(화) 17:00	• 원서접수 사이트에서 입력
	학생부교과(KU지역균형)	학교장 추천 명단 입력	2026. 9. 14.(월) 9:00 ~ 9. 18.(금) 18:00	
1단계 합격자 발표	실기/실적(연기우수자, 연출우수자, 체육특기자)		2026. 10. 22.(목) 14:00 예정	• 본교 입학처 홈페이지 공고
	학생부종합(KU자기추천, 특수교육대상자)		2026. 11. 20.(금) 14:00 예정	
2단계 전형료 납부	학생부종합(KU자기추천, 특수교육대상자)		1단계 합격자 발표 이후 ~ 2026. 11. 23.(월) 14:00	• 기한 내 미납부 시 2단계 응시자격 상실
실기고사	실기/실적(연기우수자)		2026. 11. 3.(화) ~ 11. 5.(목)	
	실기/실적(연출우수자)		2026. 11. 6.(금)	
논술고사	논술(KU논술우수자)	인문, 통합	2026. 11. 21.(토) 9:20 ~ 11:00	
		자연	2026. 11. 21.(토) 14:00 ~ 15:40	
면접	실기/실적(체육특기자)		2026. 10. 31.(토)	• 고사장 및 입실 완료 시간은 고사 3~4일 전 본교 입학처 홈페이지 공고
	학생부종합 (KU자기추천)	이과대학, 공과대학, 사회과학대학 (경제학과, 국제무역학과, 응용통계학과), 부동산과학원, 융합생명과학대학 (식품융합학부, 환경생태과학부, 동물자원과학과, 생명과학과, 식량자원과학과), 사범대학	2026. 12. 5.(토)	
	학생부종합 (KU자기추천)	문과대학, 건축대학, 사회과학대학 (정치외교학과, 행정학과), 경영대학, 융합생명과학대학(첨단바이오공학부, 생명공학부), 수의과대학, 상허교양대학	2026. 12. 6.(일)	
최초합격자 발표	실기/실적(체육특기자)		2026. 11. 20.(금) 14:00 예정	
	학생부교과(KU지역균형), 학생부종합전형 전체, 논술(KU논술우수자), 실기/실적(연기우수자, 연출우수자)		2026. 12. 18.(금) 14:00 예정	
온라인 문서등록	전체 전형		2026. 12. 21.(월) 10:00 ~ 12. 23.(수) 14:00	• 본교 입학처 홈페이지 공고
추가합격자 발표			2026. 12. 24.(목) 10:00 ~ 12. 29.(화) 18:00	
추가합격자 등록 마감			2026. 12. 30.(수) 14:00	
등록금 납부			2027. 2. 10.(수) 10:00 ~ 2. 12.(금) 14:00	
등록금 납부 이후 충전	학생부종합(특성화고졸재직자)		2027. 2. 13.(토) ~ 2. 26.(금)	• 상세 일정은 추후 본교 입학처 홈페이지 공고

※ 교육부 및 한국대학교육협의회 지침에 따라 일정 변경 가능 (일정 변경 시 본교 입학처 홈페이지 공지)

5. 합격자 발표 안내

■ 합격자 발표

구분	전형	발표일시	발표방법
1단계 합격자	실기/실적(연기우수자, 연출우수자, 체육특기자)	2026. 10. 22.(목) 14:00 예정	• 본교 입학처 홈페이지 공고
	학생부종합(KU자기추천, 특수교육대상자)	2026. 11. 20.(금) 14:00 예정	
최초합격자	실기/실적(체육특기자)	2026. 11. 20.(금) 14:00 예정	
	학생부교과(KU지역균형), 학생부종합전형 전체, 논술(KU논술우수자), 실기/실적(연기우수자, 연출우수자)	2026. 12. 18.(금) 14:00 예정	

■ 합격자 발표 유의사항

- 1단계 합격자 및 최초합격자는 개별적으로 통보하지 않으므로 지원자가 본교 입학처 홈페이지(enter.konkuk.ac.kr)를 통해 확인해야 하며, 미확인으로 인한 합격 취소 등 각종 불이익의 책임은 합격자 본인에게 있음
- 지원자는 합격자 발표에 대한 자세한 사항(일정, 발표방법 등)을 숙지하고, 합격 여부를 확인해야 함
- 수시모집에 복수로 합격한 자는 등록기간 내에 1개 대학의 1개 전형에만 등록해야 함
- 본교에 복수지원하여 중복 합격한 합격자의 경우, 등록 시 본인이 1개의 전형 및 모집단위를 선택하여 등록해야 하며, 등록 이후에는 등록된 전형 및 모집단위의 변경이 불가함
- 합격자 발표 등 전형일정은 상황에 따라 일부 변경될 수 있음
- 수시모집 합격자(최초합격자 및 추가합격자로 통보받은 자)는 수험생의 등록 의사와 관계없이 합격자로 처리되며, 정시모집과 추가모집에 지원할 수 없음

6. 추가합격자 발표

■ 추가합격자 발표 및 등록일정

차수	발표일시	등록일시	발표방법
1차	2026. 12. 24.(목) 10:00 예정	2026. 12. 24.(목) 10:00 ~ 12. 28.(월) 10:00	• 입학처 홈페이지 발표 ※ 개별 전화 통보 일정은 추후 홈페이지를 통하여 안내
2차 이후	2026. 12. 28.(월) ~ 12. 29.(화) 18:00	2026. 12. 28.(월) 11:00 ~ 12. 30.(수) 14:00	

※ 세부 일정은 변경될 수 있으며, 관련 사항은 추후 본교 입학처 홈페이지에 공지함

■ 추가합격자 발표 유의사항

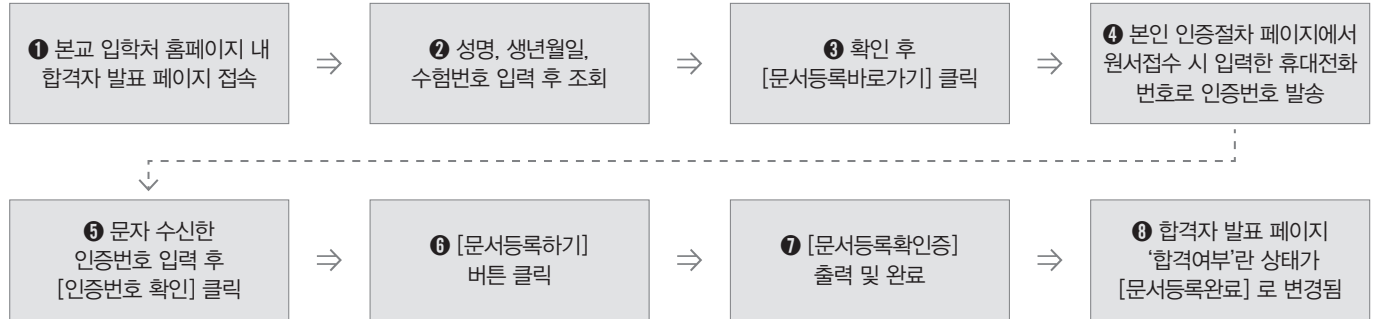
- 합격자의 미등록 등으로 결원이 발생할 경우 본교의 입학전형 성적 순위에 따라 추가합격자를 선발할 수 있음
- 2026. 12. 29.(화) 18:00 이후에는 수시모집 추가합격 통보를 할 수 없음(전형기간 자율화 전형 제외)
- 추가합격자 발표(개별 전화 통보 포함)는 본교 입학처 홈페이지에 공고하며, 지원자는 발표일을 사전에 확인하고 발표기간 내에 추가합격자 명단을 반드시 확인해야 함
- 지원자는 원서접수 시 등록한 연락처(본인/보호자)로 연락이 가능하도록 대기해야 하며, 원서접수 시 등록한 연락처(본인/보호자)가 변경된 자는 변경된 연락처를 반드시 본교에 즉시 통보해야 함. 수신자 부재, 연락처 오류 등 연락이 되지 않아 발생하는 불이익의 책임은 지원자에게 있음(입학처: 02-450-0007)
- 개별 통보의 경우, 대학의 노력에도 불구하고 연락이 되지 않는 수험생(3회 통화 시까지 연락이 안 되는 자)과 추가합격자 중 지정된 등록기간 내에 미등록한 자는 등록 의사가 없는 것으로 간주함
- 등록 의사가 없는 것으로 간주될 경우, 차순위자에게 합격을 통보함. 이에 대해 지원자는 추후 어떠한 사유로도 이의를 제기할 수 없음
- 수시모집 예비 합격 순위를 부여받은 자는 그 순위를 포기할 수 없음. 즉, 수시모집의 지원 사실을 포기할 수 없음
- 수시모집 합격자(최초합격자 및 추가합격자로 통보받은 자)는 수험생의 등록 의사와 관계없이 합격자로 처리되며, 정시모집과 추가모집에 지원할 수 없음
- 수시모집 합격자가 추가합격자 발표기간 중 다른 대학의 추가합격을 통보받은 경우 합격자는 등록을 원하지 않는 대학에 등록 포기 의사를 즉시 전달해야 함

7. 등록 및 등록 포기 안내

※ 기간 경과 및 절차 미숙지로 인한 불이익의 책임은 지원자에게 있음

■ 문서등록 절차

- 문서등록 기간: 2026. 12. 21.(월) 10:00 ~ 12. 23.(수) 14:00
- 문서등록 방법: 본교 입학처 홈페이지에서 문서등록



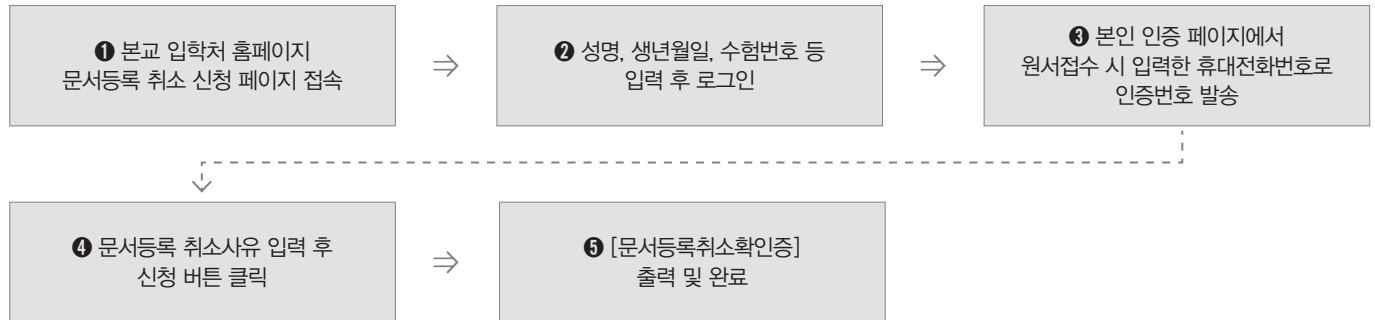
※ 문서등록: 예치금 납부 없이 온라인으로 등록 의사를 확인하는 절차를 의미

※ 위 기간에 문서등록을 완료하지 않으면 등록을 포기하는 것으로 간주함

※ 합격자는 온라인 문서등록을 완료하였더라도 정해진 기간 내에 등록금을 납부하여야 하며, 기한 내에 납부하지 않을 경우 등록 의사가 없는 것으로 간주하여 별도의 통보 없이 해당 합격을 취소함

■ 문서등록 취소 절차

- 등록 취소 신청 기간: ~ 2026. 12. 29.(화) 17:50까지
- 등록 취소 신청 방법: 본교 입학처 홈페이지에서 등록 취소 신청



※ 문서등록 취소가 완료되면 재등록은 절대 불가함

8. 등록금 납부

일정	비고
2027. 2. 10.(수) 10:00 ~ 2. 12.(금) 14:00	<ul style="list-style-type: none"> • 합격자 조회 시 합격자 유의사항을 통해 별도 안내 예정 ※ 합격자는 온라인 문서등록을 완료하였더라도 정해진 기간 내에 등록금을 납부하여야 하며, 기한 내에 납부하지 않을 경우 등록 의사가 없는 것으로 간주하여 별도의 통보 없이 해당 합격을 취소함

V. 세부 전형별 안내

학생부교과

KU지역균형

1. 모집단위 및 모집인원: 총 345명

대학	모집단위	계열	인원
문과대학	국어국문학과	인문	9
	영어영문학과	인문	10
	중어중문학과	인문	8
	철학과	인문	6
	사학과	인문	7
	지리학과	인문	4
	미디어커뮤니케이션학과	인문	6
	문화콘텐츠학과	인문	4
	문과대학자유전공학부	인문	15
이과대학	수학과	자연	5
	물리학과	자연	8
	화학과의	자연	3
건축대학	건축학부	자연	8
공과대학	사회환경공학부	자연	7
	기계·로봇·자동차공학부	자연	19
	전기전자공학부	자연	8
	화공·생명·에너지공학부	자연	6
	컴퓨터공학과	자연	6
	재료공학과	자연	4
	항공우주·모빌리티공학과	자연	3
	생물공학과	자연	3
	산업공학과	자연	3
	공과대학자유전공학부	자연	100

대학	모집단위	계열	인원
사회과학대학	정치외교학과	인문	3
	경제학과	인문	7
	행정학과	인문	6
	국제무역학과	인문	4
	응용통계학과	인문	4
	경영대학	경영학과	인문
	기술경영학과	인문	3
부동산과학원	부동산학과	인문	4
융합생명과학대학	첨단바이오공학부	자연	3
	생명공학부	자연	6
	식품융합학부	자연	3
	환경생태과학부	자연	3
	동물자원과학과	자연	3
	생명과학과	자연	6
	식량자원과학과	자연	3
수의과대학	수의예과	자연	5
사범대학	일어교육과	인문	3
	수학교육과	자연	6
	영어교육과	인문	6

2. 지원자격

- 국내 고등학교에서 5학기 이상의 교육과정을 이수한 졸업(예정)자로서, 고등학교장의 추천을 받은 자
 - 3학년 1학기까지 국내 고등학교에서 5학기 이상의 성적을 취득한 자
- 고교별 추천 인원 제한 없음
- 지원 불가 대상
 - 특성화고, 산업수요맞춤형고, 전문계과정(일반고, 종합고), 영재학교, 예술고, 체육고, 학력인정 평생교육시설, 비인가 대안학교, 방송통신고, 고등기술학교, 각종학교 졸업(예정)자
 - 학생부(교과정량) 성적을 산출할 수 없는 자

3. 전형방법

사정단계	학생부(교과정량)	학생부(교과정성)	합계	수능최저학력기준
일괄합산	700(70%)	300(30%)	1,000(100%)	없음

※ p.67 「Ⅵ. 학교생활기록부 반영방법」 및 p.69 「Ⅶ. 학생부위주전형 안내」 참고

4. 전형요소별 실질 반영비율

전형요소	최고점	최저점	차이	실질 반영비율
학생부(교과정량)	700	0	700	70%
학생부(교과정성)	300	0	300	30%

5. 학생부(교과정성) 평가자료

- 학교생활기록부 '교과학습발달상황' 항목만 학생부(교과정성) 평가에 반영

6. 학생부(교과정성) 평가요소 및 평가항목

평가요소	반영비율	평가항목
학업역량	20%	학업성취도 / 학업태도
진로역량	10%	전공(계열) 관련 교과 이수 노력 / 전공(계열) 관련 교과 성취도

7. 선발원칙

- 학생부(교과정량)과 학생부(교과정성)의 점수를 합산하여 총점 석차순으로 모집단위별 모집인원 선발
- 학생부(교과정성) 점수가 일정 수준 이하인 경우 선발대상에서 제외
- 제출서류를 기한 내에 제출하지 않은 경우 선발대상에서 제외
- 학교폭력 조치사항 기재 항목에 따른 감점표를 활용하여 총점에서 감점

8. 전형일정

구분	일정
원서접수	2026. 9. 8.(화) 10:00 ~ 9. 11.(금) 17:00
서류제출(PDF 업로드)	2026. 9. 8.(화) 10:00 ~ 9. 15.(화) 17:00
학교장 추천 명단 입력(온라인)	2026. 9. 14.(월) 9:00 ~ 9. 18.(금) 18:00
최초합격자 발표	2026. 12. 18.(금) 14:00 예정

9. 제출서류

- 2026. 9. 15.(화) 17:00까지 온라인 원서접수 사이트에 PDF 파일 업로드 / 우편 및 방문 제출 불가
 - ※ 최종등록자에 한하여 PDF 제출서류의 원본을 요청할 예정이므로 반드시 해당 서류를 문서로 보관해야 함
 - ※ 서류제출 기간 이후 학교생활기록부 수정사항 제출은 반영하지 않음
 - ※ 개명 또는 주민등록번호 변경으로 인하여 제출서류(고교 학교생활기록부 등)와 입학원서상 인적사항이 일치하지 않는 지원자는 '주민등록표초본' 1부를 제출해야 함

제출서류	대상	구분	제출방법
학교생활기록부	온라인 제공 동의자	필수	<ul style="list-style-type: none"> • 서류제출(PDF 업로드) 불필요 ※ 원서접수 시 온라인 제공 동의 선택 ※ 대상: 2024년 2월 ~ 2027년 2월 졸업(예정)자 ※ 2005년 2월 ~ 2023년 2월 졸업자 중 희망자의 경우, 온라인 생성 신청 시스템(apply.neis.go.kr)을 통해 대입전형자료 온라인 생성 및 제공 신청 가능
	온라인 제공 미동의자 및 불가자		<ul style="list-style-type: none"> • 대입전형용 학교생활기록부 1부(졸업예정자 2026. 9. 1.(화) 이후 발급) ※ 교육기관(초·중·고교), 공공기관, 무인민원발급기, 인터넷 발급 ※ 원서접수 사이트에서 서류제출(PDF 업로드)
학교장 추천 명단	지원자 전체	필수	<ul style="list-style-type: none"> • 고교별 지정교사 1인이 원서접수 사이트에서 학교장 추천 명단 입력 ※ 고교별 추천 인원 제한 없음 ※ 지원자는 반드시 재학중인(또는 졸업한) 고교와 사전협의 후 원서접수 가능 ※ 지원자는 선(先)지원하고, 고교별 지정교사가 추천서를 후(後)접수 ※ 추천 기간: 2026. 9. 14.(월) 9:00 ~ 9. 18.(금) 18:00

10. 동점자 처리기준

순위	항목
1순위	학생부(교과정량) 성적 총점 우수자
2순위	학생부(교과정성) 학업역량 점수 우수자
3순위	학생부(교과정성) 진로역량 점수 우수자
4순위	국어 교과 성적 산출점수 우수자
5순위	수학 교과 성적 산출점수 우수자

1. 모집단위 및 모집인원: 총 903명

대학	모집단위	계열	인원
문과대학	국어국문학과	인문	15
	영어영문학과	인문	30
	중어중문학과	인문	16
	철학과	인문	15
	사학과	인문	14
	지리학과	인문	17
	미디어커뮤니케이션학과	인문	13
	문화콘텐츠학과	인문	14
이과대학	수학과(★)	자연	7
	물리학과(★)	자연	13
	화학과(★)	자연	8
건축대학	건축학부	자연	20
공과대학	사회환경공학부(★)	자연	40
	기계·로봇·자동차공학부(★)	자연	8
	전기전자공학부(★)	자연	38
	화공·생명·에너지공학부(★)	자연	20
	인공지능학과(★)	자연	20
	컴퓨터공학과(★)	자연	24
	재료공학과(★)	자연	22
	항공우주·모빌리티공학과(★)	자연	9
	생물공학과(★)	자연	15
	산업공학과(★)	자연	8

대학	모집단위	계열	인원
사회과학대학	정치외교학과	인문	9
	경제학과(★)	인문	23
	행정학과	인문	14
	국제무역학과(★)	인문	14
	응용통계학과(★)	인문	13
경영대학	경영학과	인문	47
	기술경영학과	인문	10
부동산과학원	부동산학과(★)	인문	15
융합생명과학대학	첨단바이오공학부	자연	18
	생명공학부	자연	16
	식품융합학부(★)	자연	24
	환경생태과학부(★)	자연	20
	동물자원과학과(★)	자연	16
	생명과학과(★)	자연	14
수의과대학	수의예과	자연	24
	수의학과(★)	자연	10
사범대학	일어교육과(★)	인문	19
	수학교육과(★)	자연	6
	교육공학과(★)	인문	12
	영어교육과(★)	인문	10
상허교양대학	KU자유전공학부*	인문/ 자연	183

※ 면접: (★) 2026. 12. 5.(토) / (그 외) 2026. 12. 6.(일)

*KU자유전공학부는 무전공 모집단위임

2. 지원자격

- 국내·외 고등학교 졸업(예정)자 또는 법령에 의하여 이와 동등 이상의 학력이 있다고 인정된 자
- 인재상

구분	학과(부) 모집	KU자유전공학부 모집
내용	<ul style="list-style-type: none"> • 교내 활동에 자발적으로 참여하고, 해당 전공에 관심과 소질이 있어 스스로를 추천할 수 있는 자 	<ul style="list-style-type: none"> • 고교생 수준의 학업적 기초역량과 다양한 경험을 바탕으로 융·복합적 소양을 길러 스스로를 추천할 수 있는 자 • 학교생활에서 깊이 있는 탐색으로 학문 간 응용능력을 갖추어 스스로를 추천할 수 있는 자

3. 전형방법

사정단계	서류	면접	합계	선발배수	수능최저학력기준
1단계	1,000(100%)	-	1,000(100%)	3배수	없음
2단계	1단계 성적 700(70%)	300(30%)	1,000(100%)	-	

※ p.69 「Ⅶ. 학생부위주전형 안내」 참고

4. 전형요소별 실질 반영비율

사정단계	전형요소	최고점	최저점	차이	실질 반영비율
1단계	서류	1,000	0	1,000	100%
2단계	1단계 성적	700	0	700	70%
	면접	300	0	300	30%

5. 평가요소 및 평가항목 (p.67 「Ⅵ. 학교생활기록부 반영방법」 및 p.69 「Ⅶ. 학생부위주전형 안내」 참고)

가. 서류

학과(부)별 모집			KU자유전공학부* 모집		
평가요소	반영비율	평가항목	평가요소	반영비율	평가항목
학업역량	30%	<ul style="list-style-type: none"> • 학업성취도 • 학업태도 • 탐구력 	학업역량	20%	<ul style="list-style-type: none"> • 학업성취도 • 학업태도
진로역량	40%	<ul style="list-style-type: none"> • 전공(계열) 관련 교과 이수 노력 • 전공(계열) 관련 교과 성취도 • 진로 탐색 활동과 경험 	성장역량*	50%	<ul style="list-style-type: none"> • 자기주도성 • 창의적 문제해결력 • 경험의 다양성
공동체역량	30%	<ul style="list-style-type: none"> • 협업과 소통능력 • 나눔과 배려 • 성실성과 규칙준수 • 리더십 	공동체역량	30%	<ul style="list-style-type: none"> • 협업과 소통능력 • 나눔과 배려 • 성실성과 규칙준수 • 리더십

*KU자유전공학부: '탐구력'은 성장역량 내 각 항목에서 평가

나. 면접

- 제출서류에 기초한 개별면접(10분)

학과(부)별 모집			KU자유전공학부* 모집		
평가요소	반영비율	평가항목	평가요소	반영비율	평가항목
학업역량	30%	<ul style="list-style-type: none"> • 탐구력 	학업역량	20%	<ul style="list-style-type: none"> • 학업성취도 • 학업태도
진로역량	40%	<ul style="list-style-type: none"> • 전공(계열) 관련 교과 이수 노력 • 진로 탐색 활동과 경험 	성장역량*	50%	<ul style="list-style-type: none"> • 자기주도성 • 창의적 문제해결력 • 경험의 다양성
공동체역량	30%	<ul style="list-style-type: none"> • 협업과 소통능력 • 나눔과 배려 	공동체역량	30%	<ul style="list-style-type: none"> • 협업과 소통능력 • 나눔과 배려

*KU자유전공학부: '탐구력'은 성장역량 내 각 항목에서 평가

6. 선발원칙

- 1단계: 서류 점수 석차순으로 모집단위별 모집인원의 3배수 선발
- 2단계: 총점 석차순(1단계 성적 70% + 면접 30%)으로 모집단위별 모집인원 최종 선발
- 제출서류를 기한 내에 제출하지 않은 경우 선발대상에서 제외
- 면접 대상자 중 면접 결시자와 면접평가 점수가 일정 수준 이하인 경우 선발대상에서 제외
- 학교폭력 조치사항 기재 항목에 따른 감점표를 활용하여 총점에서 감점

7. 전형일정

구분	일정	
원서접수	2026. 9. 8.(화) 10:00 ~ 9. 11.(금) 17:00	
서류제출(PDF 업로드) 및 온라인 입력	2026. 9. 8.(화) 10:00 ~ 9. 15.(화) 17:00 ※ 학교생활기록부 대체 서식(해당자) 온라인 입력	
1단계 합격자 발표	2026. 11. 20.(금) 14:00 예정	
2단계 전형료 납부	1단계 합격자 발표 이후 ~ 2026. 11. 23.(월) 14:00	
면접*	이과대학, 공과대학, 사회과학대학(경제학과, 국제무역학과, 응용통계학과), 부동산과학원, 융합생명과학대학(식품융합학부, 환경생태과학부, 동물자원과학과, 생명과학과, 식량자원과학과), 사범대학	2026. 12. 5.(토)
	문과대학, 건축대학, 사회과학대학(정치외교학과, 행정학과), 경영대학, 융합생명과학대학(첨단바이오공학부, 생명공학부), 수의과대학, 상허교양대학	2026. 12. 6.(일)
최초합격자 발표	2026. 12. 18.(금) 14:00 예정	

- ※ 면접 고사장, 입실 시간 등 면접 관련 자세한 사항은 2단계 전형료 납부 후, 면접 3~4일 전 본교 입학처 홈페이지를 통해 확인할 수 있으며, 수험생별 면접 일자 및 시간은 변경 불가
- ※ 면접은 오전/오후 각 4타임(1타임 60분)으로 진행할 예정이며 입실 및 면접 종료 시간이 타임별로 상이
- 오전 면접은 8:00 입실 시작 ~ 13:30 종료 예정 / 오후 면접은 13:30 입실 시작 ~ 19:00 종료 예정 (변동 가능)

8. 제출서류

- 2026. 9. 15.(화) 17:00까지 온라인 원서접수 사이트에 PDF 파일 업로드 / 우편 및 방문 제출 불가
- ※ 최종등록자에 한하여 PDF 제출서류의 원본을 요청할 예정이므로 반드시 해당 서류를 문서로 보관해야 함
- ※ 서류제출 기간 이후 학교생활기록부 수정사항 제출 시 반영하지 않음
- ※ 개명 또는 주민등록번호 변경으로 인하여 제출서류(고교 학교생활기록부 등)와 입학원서상 인적사항이 일치하지 않는 지원자는 '주민등록표초본' 1부를 제출해야 함

제출서류	대상	구분	제출방법
학교생활 기록부	온라인 제공 동의자	필수	<ul style="list-style-type: none"> • 서류제출(PDF 업로드) 불필요 ※ 원서접수 시 온라인 제공 동의 선택 ※ 대상: 2024년 2월 ~ 2027년 2월 졸업(예정)자 ※ 2005년 2월 ~ 2023년 2월 졸업자 중 희망자의 경우, 온라인 생성 신청 시스템(apply.neis.go.kr)을 통해 대입전형자료 온라인 생성 및 제공 신청 가능
	온라인 제공 미동의자 및 불가자		<ul style="list-style-type: none"> • 대입전형용 학교생활기록부 1부(졸업예정자 2026. 9. 1.(화) 이후 발급) ※ 교육기관(초·중·고교), 공공기관, 무인민원발급기, 인터넷 발급 ※ 원서접수 사이트에서 서류제출(PDF 업로드)
	국내 학력인정 외국교육기관 및 국외고 1학기 이상 이수자 중 희망자	선택	<ul style="list-style-type: none"> • 학교생활기록부 대체 서식 ※ 원서접수 시 온라인 입력

제출서류	대상		구분	제출방법
고등학교 졸업학력 검정고시 출신자	온라인 제공 동의자		필수	<ul style="list-style-type: none"> 서류제출(PDF 업로드) 불필요 ※ 원서접수 시 온라인 제공 동의 선택 ※ 대상: 2018년 1회차 ~ 2026년 1회차 시험 합격자 ※ 해당 시·도 교육청 나이스 검정고시 홈페이지(kged.go.kr)에 접속하여 대입전형자료 온라인 제공 신청 후 발급받은 확인 번호를 원서접수 시 입력 학교생활기록부 대체 서식 ※ 원서접수 시 온라인 입력 • (해당자) 국내 고교 학교생활기록부 1부¹⁾ ※ 대상: 국내고 재학 이력이 있는 자 ※ 원서접수 사이트에서 서류제출(PDF 업로드)
				온라인 제공 미동의자 및 불가자
	학교생활 기록부	국외고 졸업(예정)자 ²⁾		<ul style="list-style-type: none"> 졸업(예정)증명서 1부 성적증명서 1부 ※ 원서접수 사이트에서 서류제출(PDF 업로드) 학교생활기록부 대체 서식 ※ 원서접수 시 온라인 입력 • (해당자) 국내 고교 학교생활기록부 1부¹⁾ ※ 대상: 국내고 재학 이력이 있는 자 ※ 원서접수 사이트에서 서류제출(PDF 업로드)
		교육부 인가 재외 한국학교 졸업(예정)자		<ul style="list-style-type: none"> 고교 학교생활기록부 1부 ※ 원서접수 사이트에서 서류제출(PDF 업로드) • (해당자) 국내 고교 학교생활기록부 1부¹⁾ ※ 대상: 국내고 재학 이력이 있는 자 ※ 원서접수 사이트에서 서류제출(PDF 업로드)
	국내 학력인정 외국교육기관 졸업(예정)자	<ul style="list-style-type: none"> 졸업(예정)증명서 1부 고교 학교생활기록부 1부 ※ 원서접수 사이트에서 서류제출(PDF 업로드) 학교생활기록부 대체 서식 ※ 원서접수 시 온라인 입력 • (해당자) 국내 고교 학교생활기록부 1부¹⁾ ※ 대상: 국내고 재학 이력이 있는 자 ※ 원서접수 사이트에서 서류제출(PDF 업로드) 		

1) '검정고시 출신자 및 국외고/재외 한국학교/국내 학력인정 외국교육기관 졸업(예정)자' 중 국내고 재학 사실이 있는 자는 원서접수 시 '국내고 재학 사실 있음' 선택 및 국내고 학교생활기록부를 필수로 제출해야 함

2) p.66 「국외 고등학교 졸업(예정)자 제출서류 안내」 필독

9. 동점자 처리기준

순위	학과(부)별 모집		KU자유전공학부	
	1단계 기준	2단계 기준	1단계 기준	2단계 기준
1순위	서류 진로역량 점수 우수자	면접 진로역량 점수 우수자	서류 성장역량 점수 우수자	면접 성장역량 점수 우수자
2순위	서류 학업역량 점수 우수자	면접 공동체역량 점수 우수자	서류 학업역량 점수 우수자	면접 공동체역량 점수 우수자
3순위	서류 공동체역량 점수 우수자	면접 학업역량 점수 우수자	서류 공동체역량 점수 우수자	면접 학업역량 점수 우수자
4순위	-	서류 진로역량 점수 우수자	-	서류 성장역량 점수 우수자
5순위	-	서류 학업역량 점수 우수자	-	서류 학업역량 점수 우수자

1. 모집단위 및 모집인원: 총 79명

대학	모집단위	계열	인원
문과대학	국어국문학과	인문	1
	영어영문학과	인문	2
	중어중문학과	인문	2
	철학과	인문	1
	사학과	인문	1
	지리학과	인문	1
	미디어커뮤니케이션학과	인문	1
	문화콘텐츠학과	인문	1
이과대학	수학과	자연	1
	물리학과	자연	1
	화학과	자연	1
건축대학	건축학부	자연	3
공과대학	사회환경공학부	자연	4
	기계·로봇·자동차공학부	자연	3
	전기전자공학부	자연	4
	화공·생명·에너지공학부	자연	3
	컴퓨터공학과	자연	3
	재료공학과	자연	3
	항공우주·모빌리티공학과	자연	3
	생물공학과	자연	2
	산업공학과	자연	2

대학	모집단위	계열	인원
사회과학대학	정치외교학과	인문	1
	경제학과	인문	3
	행정학과	인문	2
	국제무역학과	인문	2
	응용통계학과	인문	2
	경영대학	경영학과	인문
	기술경영학과	인문	2
부동산과학원	부동산학과	인문	2
융합생명과학대학	첨단바이오공학부	자연	2
	생명공학부	자연	2
	식품융합학부	자연	3
	환경생태과학부	자연	3
	동물자원과학과	자연	1
	생명과학과	자연	2
	식량자원과학과	자연	2
	수의과대학	수의예과	자연

2. 지원자격

- 국내 고등학교 졸업(예정)자 또는 법령에 의하여 이와 동등 이상의 학력이 있다고 인정된 자로서 원서접수 마감일 현재 다음 각 호 중 하나에 해당하는 자

1. 국가보훈대상자

「국가보훈 기본법」 제3조제2호에 따른 '국가보훈대상자'로서 국가보훈관계 법령에 따른 교육지원 대상자

※ 근거법령

- 가. 「독립유공자예우에 관한 법률」 제15조
- 나. 「국가유공자 등 예우 및 지원에 관한 법률」 제22조
- 다. 「5·18민주유공자예우에 관한 법률」 제12조
- 라. 「고엽제후유의증 등 환자지원 및 단체설립에 관한 법률」 제7조의5
- 마. 「특수임무유공자 예우 및 단체설립에 관한 법률」 제11조
- 바. 「보훈보상대상자 지원에 관한 법률」 제25조

※ 단, 국가보훈대상자 지원자격은 국내 고교 학생부 3학기 이상 학생부(교과정량) 성적 산출내역이 있어야 함

2. 농어촌학생

「고등교육법 시행령」 제29조제2항제14호'가'목에 해당하는 자 중 [지원자격 1] 또는 [지원자격 2]에 해당하는 자

- **[지원자격 1]:** 중학교 입학일부터 고등학교 졸업일까지 농어촌 소재지의 중·고등학교 전 교육과정을 연속하여 이수하고, 해당기간 동안 본인 및 부·모 모두 농어촌 소재지에 거주한 자
- **[지원자격 2]:** 초등학교 입학일부터 고등학교 졸업일까지 농어촌 소재지의 초·중·고등학교 전 교육과정을 연속하여 이수하고, 해당기간 동안 본인이 농어촌 소재지에 거주한 자
 - 특수목적고(과학고, 산업수요맞춤형고, 외국어고, 국제고, 예술고, 체육고), 특성화고, 학력인정 평생교육시설, 비인가 대안학교, 방송통신고, 고등기술학교, 각종학교 졸업(예정)자 지원 불가
 - 지원자격 해당기간의 연속된 연수만을 인정함
 - '농어촌 소재지'란 「지방자치법」 제3조에 따른 읍·면 지역 및 「도서·벽지 교육진흥법시행규칙」 제2조에 따른 도서·벽지 지역을 의미함
 - 고교 졸업예정자가 최종 합격할 경우 재학 고등학교의 졸업일까지 지원자격(농어촌 지역 거주 및 농어촌 지역 고교 재학)을 유지해야 하며, 자격을 유지하지 않을 경우 불합격 또는 입학이 취소될 수 있음

※ 행정구역(읍·면)의 적용 등 세부 기준

1. 고등학교(초등학교·중학교) 재학 당시의 행정구역(읍·면) 단위를 기준으로 적용함
2. 고등학교(초등학교·중학교) 재학 중에 읍·면이 동으로 행정구역이 개편된 경우, 개편된 동 지역을 읍·면 지역으로 인정함
3. 고등학교(초등학교·중학교) 재학 당시 읍·면이었던 행정구역이 졸업 이후 동으로 개편된 경우, 개편된 동 지역을 읍·면 지역으로 인정함
4. 2개 이상의 학교에서 재학한 경우에 해당 학교 모두 반드시 읍·면 지역에 소재하는 학교이어야 하나, 동일한 읍·면 지역이 아니어도 됨
5. 지원자의 거주지, 부모의 거주지, 재학한 학교 소재지가 동일한 읍·면 지역 또는 도서·벽지 지역이 아니어도 됨
6. **[지원자격 1]** 중학교 입학일부터 고등학교 졸업일까지 주민등록표초본상 본인, 부, 모 중 한 명 이상이 단 하루라도 말소된 기록이 있는 경우는 지원자격에 해당되지 않음
7. **[지원자격 2]** 초등학교 입학일부터 고등학교 졸업일까지 주민등록표초본상 본인이 단 하루라도 말소된 기록이 있는 경우는 지원자격에 해당되지 않음
8. **[지원자격 1]** 지원자격 특이사항

구분	자격요건
부모의 이혼	이혼 시점부터 고교 졸업일까지 부모 중 1명과 농어촌 지역에 거주해야 함 (단, 지원자, 부, 모 모두가 거주지가 다른 경우에는 친권자 기준임)
부모의 사망	① 부모 모두가 사망한 경우에는 부모 모두가 법률상의 사망일 이전까지의 주소지가 농어촌 지역이어야 하며, 사망일 이후부터 지원자의 주소지가 농어촌 지역이어야 함 ② (부)모가 사망한 경우에는 부(모)가 법률상의 사망일 이전까지의 주소지가 농어촌 지역이어야 하며, 지원자 본인과 생존한 부(모)의 주소지가 농어촌 지역이어야 함

3. 기초생활및차상위

- 「고등교육법 시행령」 제29조제2항제14호'라'목에 해당하는 자
1. 「국민기초생활 보장법」 제2조제1호에 따른 수급권자 및 제2조제2호에 따른 수급자
 2. 「국민기초생활 보장법」 제2조제10호에 따른 차상위계층
 3. 「한부모가족지원법」 제5조 및 제5조의2에 따른 지원대상자

3. 전형방법

사정단계	서류	학생부(교과정량)	합계	수능최저학력기준
일괄합산	700(70%)	300(30%)	1,000(100%)	없음

※ p.67 「Ⅶ. 학교생활기록부 반영방법」 및 p.69 「Ⅶ. 학생부위주전형 안내」 참고

4. 전형요소별 실질 반영비율

전형요소	최고점	최저점	차이	실질 반영비율
서류	700	0	700	70%
학생부(교과정량)	300	0	300	30%

5. 평가요소 및 평가항목

평가요소	반영비율	평가항목
학업역량	30%	학업성취도 / 학업태도 / 탐구력
진로역량	40%	전공(계열) 관련 교과 이수 노력 / 전공(계열) 관련 교과 성취도 / 진로 탐색 활동과 경험
공동체역량	30%	협업과 소통능력 / 나눔과 배려 / 성실성과 규칙준수 / 리더십

6. 선발원칙

- 학생부(교과정량)과 서류 점수를 합산하여 총점 석차순으로 모집단위별 모집인원 선발
- 서류 점수가 일정 수준 이하인 경우 선발대상에서 제외
- 제출서류를 기한 내에 제출하지 않은 경우 선발대상에서 제외
- 학교폭력 조치사항 기재 항목에 따른 감점표를 활용하여 총점에서 감점

7. 전형일정

구분	일정
원서접수	2026. 9. 8.(화) 10:00 ~ 9. 11.(금) 17:00
서류제출(PDF 업로드) 및 온라인 입력	2026. 9. 8.(화) 10:00 ~ 9. 15.(화) 17:00 ※ 학교생활기록부 대체 서식(해당자) 온라인 입력
최초합격자 발표	2026. 12. 18.(금) 14:00 예정

8. 제출서류

- 2026. 9. 15.(화) 17:00까지 온라인 원서접수 사이트에 PDF 파일 업로드 / 우편 및 방문 제출 불가
 - ※ 최종등록자에 한하여 PDF 제출서류의 원본을 요청할 예정이므로 반드시 해당 서류를 문서로 보관해야 함
 - ※ 서류제출 기간 이후 학교생활기록부 수정사항 제출 시 반영하지 않음
 - ※ 개명 또는 주민등록번호 변경으로 인하여 제출서류(고교 학교생활기록부 등)와 입학원서상 인적사항이 일치하지 않는 지원자는 '주민등록표초본' 1부를 제출해야 함

가. 공통 서류

제출서류	대상	구분	제출방법
국내고 졸업(예정)자	온라인 제공 동의자	필수	<ul style="list-style-type: none"> • 서류제출(PDF 업로드) 불필요 ※ 원서접수 시 온라인 제공 동의 선택 ※ 대상: 2024년 2월 ~ 2027년 2월 졸업(예정)자 ※ 2005년 2월 ~ 2023년 2월 졸업자 중 희망자의 경우, 온라인 생성 신청 시스템(apply.neis.go.kr)을 통해 대입전형자료 온라인 생성 및 제공 신청 가능
	온라인 제공 미동의자 및 불가자		<ul style="list-style-type: none"> • 대입전형용 학교생활기록부 1부(졸업예정자 2026. 9. 1.(화) 이후 발급) ※ 교육기관(초·중·고교), 공공기관, 무인민원발급기, 인터넷 발급 ※ 원서접수 사이트에서 서류제출(PDF 업로드)
	국내 학력인정 외국교육기관 및 국외고 1학기 이상 이수자 중 희망자	선택	<ul style="list-style-type: none"> • 학교생활기록부 대체 서식 ※ 원서접수 시 온라인 입력
고등학교 졸업학력 검정고시 출신자	온라인 제공 동의자	필수	<ul style="list-style-type: none"> • 서류제출(PDF 업로드) 불필요 ※ 원서접수 시 온라인 제공 동의 선택 ※ 대상: 2018년 1회차 ~ 2026년 1회차 시험 합격자 ※ 해당 시·도 교육청 나이스 검정고시 홈페이지(kged.go.kr)에 접속하여 대입전형자료 온라인 제공 신청 후 발급받은 확인 번호를 원서접수 시 입력 • 학교생활기록부 대체 서식 ※ 원서접수 시 온라인 입력 • (해당자) 국내 고교 학교생활기록부 1부¹⁾ ※ 대상: 국내고 재학 이력이 있는 자 ※ 원서접수 사이트에서 서류제출(PDF 업로드)
	온라인 제공 미동의자 및 불가자		<ul style="list-style-type: none"> • 고등학교 졸업학력 검정고시 합격증명서(대입전형용) 1부 ※ 원서접수 사이트에서 서류제출(PDF 업로드) • 학교생활기록부 대체 서식 ※ 원서접수 시 온라인 입력 • (해당자) 국내 고교 학교생활기록부 1부¹⁾ ※ 대상: 국내고 재학 이력이 있는 자 ※ 원서접수 사이트에서 서류제출(PDF 업로드)
학교생활 기록부	국외고 졸업(예정)자 ²⁾	필수	<ul style="list-style-type: none"> • 졸업(예정)증명서 1부 • 성적증명서 1부 ※ 원서접수 사이트에서 서류제출(PDF 업로드) • 학교생활기록부 대체 서식 ※ 원서접수 시 온라인 입력 • (해당자) 국내 고교 학교생활기록부 1부¹⁾ ※ 대상: 국내고 재학 이력이 있는 자 ※ 원서접수 사이트에서 서류제출(PDF 업로드)
	교육부 인가 재외 한국학교 졸업(예정)자		<ul style="list-style-type: none"> • 고교 학교생활기록부 1부 ※ 원서접수 사이트에서 서류제출(PDF 업로드) • (해당자) 국내 고교 학교생활기록부 1부¹⁾ ※ 대상: 국내고 재학 이력이 있는 자 ※ 원서접수 사이트에서 서류제출(PDF 업로드)
	국내 학력인정 외국교육기관 졸업(예정)자		<ul style="list-style-type: none"> • 졸업(예정)증명서 1부 • 고교 학교생활기록부 1부 ※ 원서접수 사이트에서 서류제출(PDF 업로드) • 학교생활기록부 대체 서식 ※ 원서접수 시 온라인 입력 • (해당자) 국내 고교 학교생활기록부 1부¹⁾ ※ 대상: 국내고 재학 이력이 있는 자 ※ 원서접수 사이트에서 서류제출(PDF 업로드)

- 1) '검정고시 출신자 및 국외고/재외 한국학교/국내 학력인정 외국교육기관 졸업(예정)자' 중 국내고 재학 사실이 있는 자는 원서접수 시 '국내고 재학 사실 있음' 선택 및 국내고 학교생활기록부를 필수로 제출해야 함
- 2) p.66 「국외 고등학교 졸업(예정)자 제출서류 안내」 필독

나. 지원자격 서류

- 본인이 해당하는 지원자격에 대한 서류 필수 제출
- 지원자격 서류는 2026. 9. 1.(화) 이후 발급분 제출
- 주민등록번호 뒷자리 표시가 가능한 서류의 경우 주민번호 뒷자리까지 확인할 수 있도록 발급하여 제출
 - ※ PDF 파일 업로드 시 반드시 암호 해제하여 업로드

1) 국가보훈대상자

대상	제출서류	비고
국가보훈관계 법령에 따른 교육지원 대상자	대학입학특별전형 대상자증명서	• 정부24(www.gov.kr) 또는 무인민원발급기에서 발급, 지방보훈청, 보훈지청 등에서 발급 가능 ※ 주민등록번호 뒷자리까지 발급
	가족관계증명서	• 지원자 기준 ※ 독립유공자의 손자녀인 경우, 친손은 '부' 기준, 외손은 '모' 기준으로 발급한 가족관계증명서 ※ 주민등록번호 뒷자리까지 발급

2) 농어촌학생

대상	제출서류	비고
[지원자격 1] 중·고등학교 전 교육과정 이수자*	가족관계증명서	• 지원자 기준 ※ 주민등록번호 뒷자리까지 발급
	주민등록표초본	• 부, 모, 지원자 기준 각 1부씩, 총 3부 ※ 주소변동사항 및 상세내역 포함 ※ 주민등록번호 뒷자리까지 발급
	중학교 학교생활기록부	• 교육기관(초·중·고교), 공공기관, 무인민원발급기, 인터넷 발급
	농어촌학생 지원자격 확인서	• 표준공통양식(시·군, 읍·면) 단위 포함하여 도로명주소까지 기재 ※ 본교 입학처 홈페이지에 게시된 양식을 다운로드 받아 작성한 후, 고등학교장 직인 날인한 서류를 스캔하여 PDF 업로드
[지원자격 2] 초·중·고등학교 전 교육과정 이수자	주민등록표초본	• 지원자 기준 ※ 주소변동사항 및 상세내역 포함 ※ 주민등록번호 뒷자리까지 발급
	초·중학교 학교생활기록부	• 교육기관(초·중·고교), 공공기관, 무인민원발급기, 인터넷 발급
	농어촌학생 지원자격 확인서	• 표준공통양식(시·군, 읍·면) 단위 포함하여 도로명주소까지 기재 ※ 본교 입학처 홈페이지에 게시된 양식을 다운로드 받아 작성한 후, 고등학교장 직인 날인한 서류를 스캔하여 PDF 업로드

*[지원자격 1] 지원자격 특이사항 추가 제출서류

구분	제출서류	비고
부모 이혼	부모 혼인관계증명서	• 읍·면·동 행정복지센터 또는 대한민국법원 전자가족관계등록시스템(efamily.scourt.go.kr)에서 발급 가능 ※ 주민등록번호 뒷자리까지 발급
	기본증명서(지원자 기준)	
부(모) 또는 부모 사망	사망한 부(모)의 기본증명서 ※ 2008년 이전 사망 시, 제적등본으로 대체	

※ 이 밖에도 부와 모의 거주지 및 거주기간 등을 확인하기 위해 추가 서류제출을 요구할 수 있음

3) 기초생활및차상위

대상	제출서류	비고
국민기초생활보장 수급자	국민기초생활보장수급자증명서	• 지원자 기준으로 발급 • 정부24(www.gov.kr), 복지로(www.bokjiro.go.kr) 또는 행정복지센터 발급
차상위복지급여 수급 중인 차상위계층 학생	차상위계층확인서	• 복지로(www.bokjiro.go.kr) 또는 행정복지센터 발행 • 단, 차상위본인부담경감대상자증명서는 국민건강보험공단 발행 (주민등록번호 뒷자리까지 발급) ※ 수급(권)자가 지원자 본인이 아닌 경우: 부 또는 모 기준 가족관계증명서와 주민등록표등본 추가 제출
	차상위본인부담경감대상자증명서	
	자활근로자확인서	
	장애수당대상자확인서	
장애인연금대상자확인서		
한부모가족 지원대상자	한부모가족증명서	• 정부24(www.gov.kr), 복지로(www.bokjiro.go.kr) 또는 행정복지센터 발급 ※ 수급(권)자가 지원자 본인이 아닌 경우: 부 또는 모 기준 가족관계증명서와 주민등록표등본 추가 제출

다. 최종등록자 추가 제출서류(「농어촌학생」 지원자격에 한함)

농어촌학생 최종등록자는 고등학교 졸업 시까지 농어촌 지역에 거주해야 하며, 이를 입증하기 위한 서류를 추가 제출해야 함.
미제출 시 입학 이후라도 입학이 취소될 수 있음.

- 대상: 학생부종합(기회균형) 농어촌학생 최종등록자 중 2027년 2월 졸업예정자
(2026년 기준 고등학교 3학년 / 2026년 12월 및 2027년 1월 졸업예정자 포함)
- 제출기한: 2027. 2. 22.(월)까지(마감일 우편소인 인정)
- 제출서류

구분	자격요건
[지원자격 1] 중·고등학교 전 교육과정 이수자	1. 고등학교 졸업증명서 2. 부, 모, 지원자 기준 주민등록표초본 각 1부씩, 총 3부 ※ 고등학교 졸업일 이후 발급분(주소변동사항 포함한 상세내역, 주민등록번호 뒷자리까지 발급)
[지원자격 2] 초·중·고등학교 전 교육과정 이수자	1. 고등학교 졸업증명서 2. 지원자 기준 주민등록표초본 ※ 고등학교 졸업일 이후 발급분(주소변동사항 포함한 상세내역, 주민등록번호 뒷자리까지 발급)

- 제출방법: 입학처로 우편 제출 (방문 제출 불가)

9. 동점자 처리기준

순위	기준
1순위	서류 진로역량 점수 우수자
2순위	서류 학업역량 점수 우수자
3순위	서류 공동체역량 점수 우수자
4순위	학생부(교과정량) 성적 총점 우수자
5순위	국어 교과 성적 우수자

1. 모집단위 및 모집인원: 총 22명

대학	모집단위	계열	인원
건축대학	건축학부	자연	1
공과대학	사회환경공학부	자연	1
	기계·로봇·자동차공학부	자연	1
	전기전자공학부	자연	1
	화공·생명·에너지공학부	자연	1
	인공지능학과	자연	1
	컴퓨터공학과	자연	1
	재료공학과	자연	1
	항공우주·모빌리티공학과	자연	1
	생물공학과	자연	1

대학	모집단위	계열	인원
사회과학대학	정치외교학과	인문	1
	경제학과	인문	1
	행정학과	인문	1
	국제무역학과	인문	1
	응용통계학과	인문	1
경영대학	경영학과	인문	1
	기술경영학과	인문	1
부동산과학원	부동산학과	인문	1
융합생명과학대학	식품융합학부	자연	1
	환경생태과학부	자연	1
	동물자원과학과	자연	1
	식량자원과학과	자연	1

2. 지원자격

- 「고등교육법 시행령」 제29조제2항제14호'나'목에 해당하는 자
- 「초·중등교육법 시행령」 제91조제1항에 따른 특성화고등학교 중 자연현장실습 등 체험위주의 교육을 전문으로 실시하는 고등학교를 제외한 학교(「초·중등교육법 시행령」 제76조의3제1호에 따른 일반고등학교에 설치된 학과 중 특성화고등학교에서 제공하는 것과 같은 교육과정으로 운영되는 학과를 포함)에 입학하여 원서접수 마감일 현재 졸업(예정)자로서, 해당 고교에서 본인이 이수한 학과의 기준학과가 지원 모집단위에서 제시한 기준학과를 충족한 자
 - 신입학이 아닌 경우 특성화고의 1학년 1학기 성적부터 있어야 함
 - 기준학과명이 명시되어 있지 않을지라도 특성화고교에서 이수한 교과목이 해당 모집단위와 관련된 전문교과 30학점(단위) 이상을 이수한 경우, 소속 고교장이 인정하여 추천한 자는 지원 가능함
 - 특성화고등학교는 특성화고 및 특성화고와 같은 교육과정을 운영하는 학과가 있는 일반고(종합고)를 의미함
 - 종합고의 일반고 교육과정 졸업(예정)자는 대상에서 제외됨
 - 산업수요 맞춤형 고등학교(마이스터고등학교) 졸업생은 특성화고교졸업자 특별전형 대상에서 제외됨
 - 동일계열 확인을 위하여 교육과정, 이수학점(단위) 등을 서류평가에 반영함

※ 모집단위별 기준학과: 2015 개정교육과정 기준학과

대학	모집단위	계열	기준학과
건축대학	건축학부	자연	토목과, 건축시공과, 조경과, 디자인과, 문화콘텐츠과, 농업토목과, 산업설비과, 산업안전과
공과대학	사회환경공학부	자연	토목과, 건축시공과, 조경과, 디자인과, 문화콘텐츠과, 농업토목과, 환경보건과, 산업안전과, 산림자원과, 농업기계과
	기계·로봇·자동차공학부	자연	기계과, 냉동공조과, 자동차과, 조선과, 항공과, 금속재료과, 세라믹과, 산업설비과, 전기과, 전자과, 농업기계과, 항해과, 기관과, 정보컴퓨터과, 산업안전과
	전기전자공학부	자연	전기과, 전자과, 기계과, 냉동공조과, 자동차과, 조선과, 항공과, 디자인과, 문화콘텐츠과, 방송·통신과, 정보컴퓨터과, 산업안전과
	화학·생명·에너지공학부	자연	화학공업과, 금속재료과, 세라믹과, 산업설비과, 식품가공과, 환경보건과, 산업안전과, 섬유과
	인공지능학과	자연	디자인과, 문화콘텐츠과, 기계과, 방송·통신과, 정보컴퓨터과, 항해과, 전자과, 산업안전과
	컴퓨터공학과	자연	디자인과, 문화콘텐츠과, 기계과, 방송·통신과, 정보컴퓨터과, 항해과, 전자과, 산업안전과
	재료공학과	자연	화학공업과, 금속재료과, 세라믹과, 산업설비과, 식품가공과, 환경보건과, 산업안전과, 섬유과
	항공우주·모빌리티공학과	자연	기계과, 냉동공조과, 자동차과, 조선과, 항공과, 금속재료과, 세라믹과, 산업설비과, 전기과, 전자과, 농업기계과, 항해과, 기관과, 정보컴퓨터과, 산업안전과
	생물공학과	자연	식품가공과, 환경보건과, 산업안전과, 해양생산과, 수산양식과
사회과학대학	정치외교학과	인문	경영·사무과, 재무·회계과, 유통과, 금융과, 판매과, 정보컴퓨터과
	경제학과	인문	경영·사무과, 재무·회계과, 유통과, 금융과, 판매과, 정보컴퓨터과, 보육과, 사회복지과, 보건간호과
	행정학과	인문	경영·사무과, 재무·회계과, 유통과, 금융과, 판매과, 정보컴퓨터과, 보육과, 사회복지과, 보건간호과
	국제무역학과	인문	경영·사무과, 재무·회계과, 유통과, 금융과, 판매과, 정보컴퓨터과
	응용통계학과	인문	경영·사무과, 재무·회계과, 유통과, 금융과, 판매과, 정보컴퓨터과
경영대학	경영학과	인문	경영·사무과, 재무·회계과, 유통과, 금융과, 판매과, 정보컴퓨터과, 문화콘텐츠과
	기술경영학과	인문	경영·사무과, 재무·회계과, 유통과, 금융과, 판매과, 정보컴퓨터과, 해양레저과, 항해과, 기관과
부동산과학원	부동산학과	인문	경영·사무과, 재무·회계과, 유통과, 금융과, 판매과, 정보컴퓨터과
융합생명과학대학	식품융합학부	자연	농업과, 원예과, 농업기계과, 농업토목과, 동물자원과, 식품가공과, 유통과, 화학공업과, 해양생산과, 수산양식과
	환경생태과학부	자연	환경보건과, 산업안전과, 농업과, 원예과, 산림자원과, 농업기계과, 농업토목과, 식품가공과, 조경과
	동물자원과학과	자연	농업과, 원예과, 농업기계과, 농업토목과, 동물자원과, 식품가공과, 유통과, 화학공업과, 해양생산과, 수산양식과
	식량자원과학과	자연	농업과, 원예과, 농업기계과, 농업토목과, 식품가공과, 유통과, 화학공업과, 해양생산과, 수산양식과

3. 전형방법

사정단계	서류	학생부(교과정량)	합계	수능최저학력기준
일괄합산	700(70%)	300(30%)	1,000(100%)	없음

※ p.67 「Ⅵ. 학교생활기록부 반영방법」 및 p.69 「Ⅶ. 학생부위주전형 안내」 참고

4. 전형요소별 실질 반영비율

전형요소	최고점	최저점	차이	실질 반영비율
서류	700	0	700	70%
학생부(교과정량)	300	0	300	30%

5. 평가요소 및 평가항목

평가요소	반영비율	평가항목
학업역량	30%	학업성취도 / 학업태도 / 탐구력
진로역량	40%	전공(계열) 관련 교과 이수 노력 / 전공(계열) 관련 교과 성취도 / 진로 탐색 활동과 경험
공동체역량	30%	협업과 소통능력 / 나눔과 배려 / 성실성과 규칙준수 / 리더십

6. 선발원칙

- 학생부(교과정량)와 서류 점수를 합산하여 총점 석차순으로 모집단위별 모집인원 선발
- 서류 점수가 일정 수준 이하인 경우 선발대상에서 제외
- 제출서류를 기한 내에 제출하지 않은 경우 선발대상에서 제외
- 학교폭력 조치사항 기재 항목에 따른 감점표를 활용하여 총점에서 감점

7. 전형일정

구분	일정
원서접수	2026. 9. 8.(화) 10:00 ~ 9. 11.(금) 17:00
서류제출(PDF 업로드)	2026. 9. 8.(화) 10:00 ~ 9. 15.(화) 17:00
최초합격자 발표	2026. 12. 18.(금) 14:00 예정

8. 제출서류

- 2026. 9. 15.(화) 17:00까지 온라인 원서접수 사이트에 PDF 파일 업로드 / 우편 및 방문 제출 불가
 - ※ 최종등록자에 한하여 PDF 제출서류의 원본을 요청할 예정이므로 반드시 해당 서류를 문서로 보관해야 함
 - ※ 서류제출 기간 이후 학교생활기록부 수정사항 제출 시 반영하지 않음
 - ※ 개명 또는 주민등록번호 변경으로 인하여 제출서류(고교 학교생활기록부 등)와 입학원서상 인적사항이 일치하지 않는 지원자는 '주민등록표초본' 1부를 제출해야 함

가. 공통 서류

제출서류	대상	구분	제출방법
학교생활기록부	온라인 제공 동의자	필수	<ul style="list-style-type: none"> • 서류제출(PDF 업로드) 불필요 ※ 원서접수 시 온라인 제공 동의 선택 ※ 대상: 2024년 2월 ~ 2027년 2월 졸업(예정)자 ※ 2005년 2월 ~ 2023년 2월 졸업자 중 희망자의 경우, 온라인 생성 신청 시스템(apply.neis.go.kr)을 통해 대입전형자료 온라인 생성 및 제공 신청 가능
	온라인 제공 미동의자 및 불가자		<ul style="list-style-type: none"> • 대입전형용 학교생활기록부 1부(졸업예정자 2026. 9. 1.(화) 이후 발급) ※ 교육기관(초·중·고교), 공공기관, 무인민원발급기, 인터넷 발급 ※ 원서접수 사이트에서 서류제출(PDF 업로드)

나. 추가 서류

- 아래 대상에 해당하는 경우 '기준학과 인정 확인서'를 필수로 제출해야 함

제출서류	대상	구분	제출방법
기준학과 인정 확인서	모집단위별 기준학과와 일치하지 않는 지원자	필수	<ul style="list-style-type: none"> ※ 본교 양식을 입학처 홈페이지에서 다운로드하여 작성한 후, 출신 고등학교장 직인 날인 후 PDF 업로드
	2009 개정교육과정 또는 그 이전 교육과정을 이수한 지원자		

9. 동점자 처리기준

순위	기준
1순위	서류 진로역량 점수 우수자
2순위	서류 학업역량 점수 우수자
3순위	서류 공동체역량 점수 우수자
4순위	학생부(교과정량) 성적 총점 우수자
5순위	국어 교과 성적 우수자

1. 모집단위 및 모집인원: 총 20명

대학	모집단위	계열	인원
문과대학	국어국문학과	인문	8
	영어영문학과	인문	
	중어중문학과	인문	
	철학과	인문	
	사학과	인문	
	지리학과	인문	
	미디어커뮤니케이션학과	인문	
	문화콘텐츠학과	인문	

대학	모집단위	계열	인원
사회과학대학	정치외교학과	인문	8
	경제학과	인문	
	행정학과	인문	
	국제무역학과	인문	
	응용통계학과	인문	
경영대학	경영학과	인문	4
	기술경영학과	인문	

2. 지원자격

- 국내 고등학교 졸업(예정)자 또는 법령에 의하여 이와 동등 이상의 학력이 있다고 인정된 자로서 원서접수 마감일 현재 「장애인복지법」 제32조에 의해 등록이 되어 있는 자 또는 「국가유공자 예우 및 지원에 관한 법률」 제4조 및 제6조에 의해 상이등급자로 등록이 되어 있는 자

3. 전형방법

사정단계	서류	면접	합계	선발배수	수능최저학력기준
1단계	1,000(100%)	-	1,000(100%)	3배수	없음
2단계	1단계 성적 700(70%)	300(30%)	1,000(100%)	-	

※ p.69 「Ⅶ. 학생부위주전형 안내」 참고

4. 전형요소별 실질 반영비율

사정단계	전형요소	최고점	최저점	차이	실질 반영비율
1단계	서류	1,000	0	1,000	100%
2단계	1단계 성적	700	0	700	70%
	면접	300	0	300	30%

5. 평가요소 및 평가항목

가. 서류

평가요소	반영비율	평가항목
학업역량	30%	학업성취도 / 학업태도 / 탐구력
진로역량	40%	전공(계열) 관련 교과 이수 노력 / 전공(계열) 관련 교과 성취도 / 진로 탐색 활동과 경험
공동체역량	30%	협업과 소통능력 / 나눔과 배려 / 성실성과 규칙준수 / 리더십

나. 면접: 제출서류에 기초한 개별면접(10분)

평가요소	반영비율	평가항목
학업역량	30%	탐구력
진로역량	40%	전공(계열) 관련 교과 이수 노력 / 진로 탐색 활동과 경험
공동체역량	30%	협업과 소통능력 / 나눔과 배려

6. 선발원칙

- 1단계: 서류 점수 석차순으로 모집단위별 모집인원의 3배수 면접 대상자 선발
- 2단계: 총점 석차순(1단계 성적 70% + 면접 30%)으로 모집단위별 모집인원 최종 선발
- 제출서류를 기한 내에 제출하지 않은 경우 선발대상에서 제외
- 면접 대상자 중 면접 결시자와 면접 점수가 일정 수준 이하인 경우 선발대상에서 제외
- 학교폭력 조치사항 기재 항목에 따른 감점표를 활용하여 총점에서 감점

7. 전형일정

구분	일정
원서접수	2026. 9. 8.(화) 10:00 ~ 9. 11.(금) 17:00
서류제출(PDF 업로드) 및 온라인 입력	2026. 9. 8.(화) 10:00 ~ 9. 15.(화) 17:00 ※ 학교생활기록부 대체 서식(해당자) 온라인 입력
1단계 합격자 발표	2026. 11. 20.(금) 14:00 예정
2단계 전형료 납부	1단계 합격자 발표 이후 ~ 2026. 11. 23.(월) 14:00
면접*	2026. 12. 5.(토)
최초합격자 발표	2026. 12. 18.(금) 14:00 예정

※ 면접 고사장, 입실 시간 등 면접 관련 자세한 사항은 2단계 전형료 납부 후, 면접 3~4일 전 본교 입학처 홈페이지를 통해 확인할 수 있으며, 수험생별 면접 일자 및 시간은 변경 불가

※ 면접은 오전/오후 각 4타임(1타임 60분)으로 진행할 예정이며, 입실 및 면접 종료 시간이 타임별로 상이
- 오전 면접은 8:00 입실 시작 ~ 13:30 종료 예정 / 오후 면접은 13:30 입실 시작 ~ 19:00 종료 예정 (변동 가능)

8. 제출서류

- 2026. 9. 15.(화) 17:00까지 온라인 원서접수 사이트에 PDF 파일 업로드 / 우편 및 방문 제출 불가
- ※ 최종등록자에 한하여 PDF 제출서류의 원본을 요청할 예정이므로 반드시 해당 서류를 문서로 보관해야 함
- ※ 서류제출 기간 이후 학교생활기록부 수정사항 제출 시 반영하지 않음
- ※ 개명 또는 주민등록번호 변경으로 인하여 제출서류(고교 학교생활기록부 등)와 입학원서상 인적사항이 일치하지 않는 지원자는 '주민등록표초본' 1부를 제출해야 함

가. 공통 서류

제출서류	대상		구분	제출방법
학교생활 기록부	국내고 졸업 (예정)자	온라인 제공 동의자	필수	<ul style="list-style-type: none"> • 서류제출(PDF 업로드) 불필요 ※ 원서접수 시 온라인 제공 동의 선택 ※ 대상: 2024년 2월 ~ 2027년 2월 졸업(예정)자 ※ 2005년 2월 ~ 2023년 2월 졸업자 중 희망자의 경우, 온라인 생성 신청 시스템(apply.neis.go.kr)을 통해 대입전형자료 온라인 생성 및 제공 신청 가능
		온라인 제공 미동의자 및 불가자		<ul style="list-style-type: none"> • 대입전형용 학교생활기록부 1부(졸업예정자 2026. 9. 1.(화) 이후 발급) ※ 교육기관(초·중·고교), 공공기관, 무인민원발급기, 인터넷 발급 ※ 원서접수 사이트에서 서류제출(PDF 업로드)
		국내 학력인정 외국교육기관 및 국외고 1학기 이상 이수자 중 희망자	선택	<ul style="list-style-type: none"> • 학교생활기록부 대체 서식 ※ 원서접수 시 온라인 입력
	고등학교 졸업학력 검정고시 출신자	온라인 제공 동의자	필수	<ul style="list-style-type: none"> • 서류제출(PDF 업로드) 불필요 ※ 원서접수 시 온라인 제공 동의 선택 ※ 대상: 2018년 1회차 ~ 2026년 1회차 시험 합격자 ※ 해당 시·도교육청 나이스 검정고시 홈페이지(kged.go.kr)에 접속하여 대입전형자료 온라인 제공 신청 후 발급받은 확인 번호를 원서접수 시 입력 • 학교생활기록부 대체 서식 ※ 원서접수 시 온라인 입력 • (해당자) 국내 고교 학교생활기록부 1부¹⁾ ※ 대상: 국내고 재학 이력이 있는 자 ※ 원서접수 사이트에서 서류제출(PDF 업로드)
				온라인 제공 미동의자 및 불가자

제출서류	대상	구분	제출방법
학교생활 기록부	국외고 졸업(예정)자 ²⁾	필수	<ul style="list-style-type: none"> • 졸업(예정)증명서 1부 • 성적증명서 1부 <ul style="list-style-type: none"> ※ 원서접수 사이트에서 서류제출(PDF 업로드) • 학교생활기록부 대체 서식 <ul style="list-style-type: none"> ※ 원서접수 시 온라인 입력 • (해당자) 국내 고교 학교생활기록부 1부¹⁾ <ul style="list-style-type: none"> ※ 대상: 국내고 재학 이력이 있는 자 ※ 원서접수 사이트에서 서류제출(PDF 업로드)
	교육부 인가 재외 한국학교 졸업(예정)자		<ul style="list-style-type: none"> • 고교 학교생활기록부 1부 <ul style="list-style-type: none"> ※ 원서접수 사이트에서 서류제출(PDF 업로드) • (해당자) 국내 고교 학교생활기록부 1부¹⁾ <ul style="list-style-type: none"> ※ 대상: 국내고 재학 이력이 있는 자 ※ 원서접수 사이트에서 서류제출(PDF 업로드)
	국내 학력인정 외국교육기관 졸업(예정)자		<ul style="list-style-type: none"> • 졸업(예정)증명서 1부 • 고교 학교생활기록부 1부 <ul style="list-style-type: none"> ※ 원서접수 사이트에서 서류제출(PDF 업로드) • 학교생활기록부 대체 서식 <ul style="list-style-type: none"> ※ 원서접수 시 온라인 입력 • (해당자) 국내 고교 학교생활기록부 1부¹⁾ <ul style="list-style-type: none"> ※ 대상: 국내고 재학 이력이 있는 자 ※ 원서접수 사이트에서 서류제출(PDF 업로드)

1) '검정고시 출신자 및 국외고/재외 한국학교/국내 학력인정 외국교육기관 졸업(예정)자' 중 국내고 재학 사실이 있는 자는 원서접수 시 '국내고 재학 사실 있음' 선택 및 국내고 학교생활기록부를 필수로 제출해야 함

2) p.66 「국외 고등학교 졸업(예정)자 제출서류 안내」 필독

나. 지원자격 서류

- 본인이 해당하는 지원자격에 대한 서류 필수 제출
- 지원자격 서류는 2026. 9. 1.(화) 이후 발급분 제출
- 모든 지원자격 서류는 주민등록번호 뒷자리까지 확인할 수 있도록 상세로 발급하여 제출
 - ※ PDF 파일 업로드 시 반드시 암호 해제하여 업로드

대상	제출서류	비고
장애인등록자	장애인증명서	<ul style="list-style-type: none"> • 정부24(www.gov.kr), 복지로(www.bokjiro.go.kr), 무인민원발급기에서 발급 ※ 주민등록번호 뒷자리까지 발급
상이등록자	국가유공자확인서	<ul style="list-style-type: none"> • 국가보훈처 발행 ※ 상이등급이 기재되어 있어야 함 ※ 주민등록번호 뒷자리까지 발급

9. 동점자 처리기준

순위	1단계 기준	2단계 기준
1순위	서류 진로역량 점수 우수자	면접 진로역량 점수 우수자
2순위	서류 학업역량 점수 우수자	면접 공동체역량 점수 우수자
3순위	서류 공동체역량 점수 우수자	면접 학업역량 점수 우수자
4순위	-	서류 진로역량 점수 우수자
5순위	-	서류 학업역량 점수 우수자

1. 모집단위 및 모집인원: 총 328명

유형 [고사시간]	단과대학	모집단위	인원
인문 [9:20 ~11:00]	문과대학	국어국문학과	5
		영어영문학과	3
		중어중문학과	3
		철학과	3
		사학과	3
		지리학과	3
		미디어커뮤니케이션학과	6
		문화콘텐츠학과	3
		문과대학자유전공학부	14
통합 [9:20 ~11:00]	사회과학대학	정치외교학과	4
		경제학과	7
		행정학과	5
		국제무역학과	7
		응용통계학과	3
		사회과학대학융합전공학부	8
		경영대학	
	경영학과	15	
	기술경영학과	4	
	부동산과학원	부동산학과	5
	상허교양대학	KU자유전공학부*	65

유형 [고사시간]	단과대학	모집단위	인원
자연 [14:00 ~15:40]	이과대학	수학과	4
		물리학과	7
		화학과	4
		이과대학자유전공학부	11
	건축대학	건축학부	6
	공과대학	사회환경공학부	7
		기계·로봇·자동차공학부	5
		전기전자공학부	7
		화공·생명·에너지공학부	3
		인공지능학과	3
		컴퓨터공학과	5
		항공우주·모빌리티공학과	5
		생물공학과	7
		산업공학과	3
		공과대학자유전공학부	35
	융합생명 과학대학	첨단바이오공학부	3
		생명공학부	6
		식품융합학부	3
		환경생태과학부	3
		동물자원과학과	3
		생명과학과	4
식량자원과학과		3	
융합생명과학대학자유전공학부	14		
수의과대학	수의예과	6	
사범대학	수학교육과	5	

*KU자유전공학부는 무전공 모집단위임

2. 지원자격

- 국내·외 고등학교 졸업(예정)자 또는 법령에 의하여 이와 동등 이상의 학력이 있다고 인정된 자
- ※ 수능최저학력기준 있음

3. 전형방법

사정단계	논술	합계	수능최저학력기준	
일괄합산	1,000(100%)	1,000(100%)	인문계열 모집단위	국, 수, 영, 사/과탐(1과목) 중 2개 등급 합 5. [한국사 5등급]
			자연계열 모집단위 (수외예과 제외)	
			KU자유전공학부	
			수외예과	국, 수, 영, 사/과탐(1과목) 중 3개 등급 합 4. [한국사 5등급]

※ 수능최저학력기준의 모든 반영 영역에 응시하여야 함

※ 영역별 선택과목 제한 없음

※ 사/과탐: 2과목을 응시하여 그중 높은 과목 반영

4. 전형요소별 실질 반영비율

사정단계	전형요소	최고점	최저점	차이	실질 반영비율
일괄합산	논술고사	1,000	0	1,000	100%

5. 선발원칙

- 수능최저학력기준을 충족한 자 중에서 모집단위별 총점에 의한 석차순으로 선발
- 제출서류를 기한 내에 제출하지 않은 경우 선발대상에서 제외
- 논술고사에 결시한 경우 선발대상에서 제외
- 학교폭력 조치사항 기재 항목에 따른 감점표를 활용하여 총점에서 감점

6. 출제유형 및 평가방법

유형	인문		통합		자연
고사시간	100분		100분		100분
문항수	2문항		1문항	3문항	4문항
글자수	401~600자	801~1,000자	401~600자	-	-
출제범위	국어, 사회 교과		국어 교과, 통합사회 과목	수학, 수학 I, 수학 II	수학, 수학 I, 수학 II, 확률과 통계, 미적분, 기하

유형	출제 및 평가방법
인문	<ul style="list-style-type: none"> • 국어, 사회 교과 내용을 바탕으로 종합적인 사고를 측정할 수 있도록 출제 • 사고의 최종적 결과물 외에 사고 과정까지 평가할 수 있도록 출제 • 국어, 사회 교과 내용을 바탕으로 이해력, 분석력, 논증력, 창의성, 표현력 등 평가
통합	<ul style="list-style-type: none"> • 고교 교육과정에서 습득한 수리, 자연계 관련 지문 제시, 이를 근거로 출제 • 사고와 추론의 최종적 결과물뿐만 아니라 추론 과정까지 평가할 수 있도록 출제 • 국어 교과와 통합사회 과목 내용을 바탕으로 이해력, 논증력, 표현력 등 평가
자연	<ul style="list-style-type: none"> • 고교 교육과정에서 습득한 수리, 자연계 관련 지문 제시, 이를 근거로 출제 • 사고와 추론의 최종적 결과물뿐만 아니라 추론 과정까지 평가할 수 있도록 출제 • 다양한 내용의 지문을 바탕으로 통합적 이해력, 논증력, 표현력, 추론능력 평가

※ 고등학교 교육과정의 범위와 수준 내에서 출제

7. 전형일정

구분		일정	
원서접수		2026. 9. 8.(화) 10:00 ~ 9. 11.(금) 17:00	
서류제출(PDF 업로드)		2026. 9. 8.(화) 10:00 ~ 9. 15.(화) 17:00	
논술고사	인문, 통합	2026. 11. 21.(토) 9:20 ~ 11:00	※ 고사장 및 입실완료 시간은 고사 3~4일 전 본교 입학처 홈페이지에 공고
	자연	2026. 11. 21.(토) 14:00 ~ 15:40	
최초합격자 발표		2026. 12. 18.(금) 14:00 예정	

8. 제출서류

- 2026. 9. 15.(화) 17:00까지 온라인 원서접수 사이트에 PDF 파일 업로드 / 우편 및 방문 제출 불가
 - ※ 최종등록자에 한하여 PDF 제출서류의 원본을 요청할 예정이므로 반드시 해당 서류를 문서로 보관해야 함
 - ※ 서류제출 기간 이후 학교생활기록부 수정사항 제출 시 반영하지 않음
 - ※ 개명 또는 주민등록번호 변경으로 인하여 제출서류(고교 학교생활기록부 등)와 입학원서상 인적사항이 일치하지 않는 지원자는 '주민등록표초본' 1부를 제출해야 함

제출서류	대상		구분	제출방법
학교생활 기록부	국내고 졸업 (예정)자	온라인 제공 동의자	필수	<ul style="list-style-type: none"> • 서류제출(PDF 업로드) 불필요 <ul style="list-style-type: none"> ※ 원서접수 시 온라인 제공 동의 선택 ※ 대상: 2024년 2월 ~ 2027년 2월 졸업(예정)자 ※ 2005년 2월 ~ 2023년 2월 졸업자 중 희망자의 경우, 온라인 생성 신청 시스템(apply.neis.go.kr)을 통해 대입전형자료 온라인 생성 및 제공 신청 가능
		온라인 제공 미동의자 및 불가자		<ul style="list-style-type: none"> • 대입전형용 학교생활기록부 1부(졸업예정자 2026. 9. 1.(화) 이후 발급) <ul style="list-style-type: none"> ※ 교육기관(초·중·고교), 공공기관, 무인민원발급기, 인터넷 발급 ※ 원서접수 사이트에서 서류제출(PDF 업로드)
	고등학교 졸업학력 검정고시 출신자	온라인 제공 동의자		<ul style="list-style-type: none"> • 서류제출(PDF 업로드) 불필요 <ul style="list-style-type: none"> ※ 원서접수 시 온라인 제공 동의 선택 ※ 대상: 2018년 1회차 ~ 2026년 1회차 시험 합격자 ※ 해당 시·도교육청 나이스 검정고시 홈페이지(kged.go.kr)에 접속하여 대입전형자료 온라인 제공 신청 후 발급받은 확인 번호를 원서접수 시 입력 • (해당자) 국내 고교 학교생활기록부 1부¹⁾ <ul style="list-style-type: none"> ※ 대상: 국내고 재학 이력이 있는 자 ※ 원서접수 사이트에서 서류제출(PDF 업로드)
		온라인 제공 미동의자 및 불가자		<ul style="list-style-type: none"> • 고등학교 졸업학력 검정고시 합격증명서(대입전형용) 1부 <ul style="list-style-type: none"> ※ 원서접수 사이트에서 서류제출(PDF 업로드) • (해당자) 국내 고교 학교생활기록부 1부¹⁾ <ul style="list-style-type: none"> ※ 대상: 국내고 재학 이력이 있는 자 ※ 원서접수 사이트에서 서류제출(PDF 업로드)

제출서류	대상	구분	제출방법
학교생활 기록부	국외고 졸업(예정)자 ²⁾	필수	<ul style="list-style-type: none"> • 졸업(예정)증명서 1부 • 성적증명서 1부 <ul style="list-style-type: none"> ※ 원서접수 사이트에서 서류제출(PDF 업로드) • (해당자) 국내 고교 학교생활기록부 1부¹⁾ <ul style="list-style-type: none"> ※ 대상: 국내고 재학 이력이 있는 자 ※ 원서접수 사이트에서 서류제출(PDF 업로드)
	교육부 인가 재외 한국학교 졸업(예정)자		<ul style="list-style-type: none"> • 고교 학교생활기록부 1부 <ul style="list-style-type: none"> ※ 원서접수 사이트에서 서류제출(PDF 업로드) • (해당자) 국내 고교 학교생활기록부 1부¹⁾ <ul style="list-style-type: none"> ※ 대상: 국내고 재학 이력이 있는 자 ※ 원서접수 사이트에서 서류제출(PDF 업로드)
	국내 학력인정 외국교육기관 졸업(예정)자		<ul style="list-style-type: none"> • 졸업(예정)증명서 1부 • 고교 학교생활기록부 1부 <ul style="list-style-type: none"> ※ 원서접수 사이트에서 서류제출(PDF 업로드) • (해당자) 국내 고교 학교생활기록부 1부¹⁾ <ul style="list-style-type: none"> ※ 대상: 국내고 재학 이력이 있는 자 ※ 원서접수 사이트에서 서류제출(PDF 업로드)

1) '검정고시 출신자 및 국외고/재외 한국학교/국내 학력인정 외국교육기관 졸업(예정)자' 중 국내고 재학 사실이 있는 자는 원서접수 시 '국내고 재학 사실 있음' 선택 및 국내고 학교생활기록부를 필수로 제출해야 함

2) p.66 「국외 고등학교 졸업(예정)자 제출서류 안내」 필독

9. 동점자 처리기준

순위	인문	통합	자연
1순위	2번 문항 고득점자	1번 문항 고득점자	배점비율이 가장 높은 문항 고득점자
2순위	2번 문항 점수 편차가 작은 득점자	2-3번 문항 고득점자	배점비율이 두 번째 높은 문항 고득점자
3순위	문항별 편차의 총합이 작은 득점자	2-2번 문항 고득점자	배점비율이 세 번째 높은 문항 고득점자
4순위	-	1번 문항의 점수 편차가 작은 득점자	배점비율이 가장 높은 문항의 점수 편차가 작은 득점자
5순위	-	2-3번 문항의 점수 편차가 작은 득점자	배점비율이 두 번째 높은 문항의 점수 편차가 작은 득점자
6순위	-	문항별 편차의 총합이 작은 득점자	문항별 편차의 총합이 작은 득점자

1. 모집단위 및 모집인원: 총 15명

단과대학	모집단위	계열	인원
예술디자인대학	영화예술학과	예체능	15

2. 지원자격

- 국내·외 고등학교 졸업(예정)자 또는 법령에 의하여 이와 동등 이상의 학력이 있다고 인정된 자
 - 국내 고교 3학기 이상 학생부(교과정량) 성적 산출내역이 있는 자

3. 전형방법

사정단계	학생부(교과정량)	실기	합계	선발배수	수능최저학력기준
1단계	1,000(100%)	-	1,000(100%)	20배수	없음
2단계	-	1,000(100%)	1,000(100%)	-	

※ 학생부(교과정량) 반영방법에 대한 세부 사항은 p.67 「Ⅶ. 학교생활기록부 반영방법」 참고

■ 실기 내용

	실기 종목	소요 시간	연습 시간
자유연기 [대면]	인물이나 상황을 자유롭게 설정하여 연기	3분 이내	20분 이내
특기실연 [대면] (선택)	연기 이외에 본인이 가진 예술적 특기를 실연	1분 이내	-

※ 특기실연 진행 시, 자유연기와 특기실연 순으로 소요 시간 내에서 구성하며 이어서 진행함

※ 각 종목 시작 전 “자유연기(특기실연) 시작하겠습니다.” 발언 후 진행함

4. 전형요소별 실질 반영비율

사정단계	전형요소	최고점	최저점	차이	실질 반영비율
1단계	학생부(교과정량)	1,000	0	1,000	100%
2단계	실기	1,000	0	1,000	100%

5. 실기 평가요소 및 평가항목

평가요소	반영비율	평가항목
표현력	40%	감정과 의도를 섬세하고 진정성 있게 전달하는 연기 능력
창의력	30%	장면 해석과 표현에서 드러나는 독창성과 개성 있는 접근력
이해력	30%	캐릭터와 상황에 대한 깊이 있는 이해와 연기적 반영 능력

6. 선발원칙

- 1단계: 학생부(교과정량) 총점 석차순으로 모집인원의 20배수 선발
- 2단계: 실기 총점 석차순으로 모집인원 최종 선발
- 제출서류를 기한 내에 제출하지 않은 경우 선발대상에서 제외
- 실기고사에 결시한 경우 선발대상에서 제외
- 학교폭력 조치사항 기재 항목에 따른 감점표를 활용하여 총점에서 감점

7. 전형일정

구분	일정	
원서접수	2026. 9. 8.(화) 10:00 ~ 9. 11.(금) 17:00	
서류제출(PDF 업로드)	2026. 9. 8.(화) 10:00 ~ 9. 15.(화) 17:00	
1단계 합격자 발표	2026. 10. 22.(목) 14:00 예정	
실기	2026. 11. 3.(화) ~ 11. 5.(목)	※ 고사장 및 입실완료 시간은 고사 3~4일 전 본교 입학처 홈페이지에 공고
최초합격자 발표	2026. 12. 18.(금) 14:00 예정	

8. 제출서류

- 2026. 9. 15.(화) 17:00까지 온라인 원서접수 사이트에 PDF 파일 업로드 / 우편 및 방문 제출 불가
 - ※ 최종등록자에 한하여 PDF 제출서류의 원본을 요청할 예정이므로 반드시 해당 서류를 문서로 보관해야 함
 - ※ 서류제출 기간 이후 학교생활기록부 수정사항 제출 시 반영하지 않음
 - ※ 개명 또는 주민등록번호 변경으로 인하여 제출서류(고교 학교생활기록부 등)와 입학원서상 인적사항이 일치하지 않는 지원자는 '주민등록표초본' 1부를 제출해야 함

제출서류	대상		구분	제출방법
학교생활 기록부	국내고 졸업(예정)자	온라인 제공 동의자	필수	<ul style="list-style-type: none"> • 서류제출(PDF 업로드) 불필요 ※ 원서접수 시 온라인 제공 동의 선택 ※ 대상: 2024년 2월 ~ 2027년 2월 졸업(예정)자 ※ 2005년 2월 ~ 2023년 2월 졸업자 중 희망자의 경우, 온라인 생성 신청 시스템(apply.neis.go.kr)을 통해 대입전형자료 온라인 생성 및 제공 신청 가능
		온라인 제공 미동의자 및 불가자		<ul style="list-style-type: none"> • 대입전형용 학교생활기록부 1부(졸업예정자 2026. 9. 1.(화) 이후 발급) ※ 교육기관(초·중·고교), 공공기관, 무인민원발급기, 인터넷 발급 ※ 원서접수 사이트에서 서류제출(PDF 업로드)
	고등학교 졸업학력 검정고시 출신자	온라인 제공 동의자		<ul style="list-style-type: none"> • 서류제출(PDF 업로드) 불필요 ※ 원서접수 시 온라인 제공 동의 선택 ※ 대상: 2018년 1회차 ~ 2026년 1회차 시험 합격자 ※ 해당 시·도교육청 나이스 검정고시 홈페이지(kged.go.kr)에 접속하여 대입전형자료 온라인 제공 신청 후 발급받은 확인 번호를 원서접수 시 입력
		온라인 제공 미동의자 및 불가자		<ul style="list-style-type: none"> • 국내 고교 학교생활기록부 1부 ※ 원서접수 사이트에서 서류제출(PDF 업로드)
	국외고 졸업(예정)자 ¹⁾			<ul style="list-style-type: none"> • 고등학교 졸업학력 검정고시 합격증명서(대입전형용) 1부 ※ 원서접수 사이트에서 서류제출(PDF 업로드) • 국내 고교 학교생활기록부 1부 ※ 원서접수 사이트에서 서류제출(PDF 업로드)
	교육부 인가 재외 한국학교 졸업(예정)자			<ul style="list-style-type: none"> • 졸업(예정)증명서 1부 • 성적증명서 1부 ※ 원서접수 사이트에서 서류제출(PDF 업로드) • 국내 고교 학교생활기록부 1부 ※ 원서접수 사이트에서 서류제출(PDF 업로드)
	국내 학력인정 외국교육기관 졸업(예정)자			<ul style="list-style-type: none"> • 고교 학교생활기록부 1부 ※ 원서접수 사이트에서 서류제출(PDF 업로드) • 국내 고교 학교생활기록부 1부 ※ 원서접수 사이트에서 서류제출(PDF 업로드)
		<ul style="list-style-type: none"> • 졸업(예정)증명서 1부 • 고교 학교생활기록부 1부 ※ 원서접수 사이트에서 서류제출(PDF 업로드) • 국내 고교 학교생활기록부 1부 ※ 원서접수 사이트에서 서류제출(PDF 업로드) 		

1) p.66 「국외 고등학교 졸업(예정)자 제출서류 안내」 필독

9. 동점자 처리기준

순위	1단계 기준	2단계 기준
1순위	모집단위별 1단계 선발배수에 해당하는 최종 순위 동점자는 모두 합격	실기평가 표현력 성적 우수자
2순위		학생부(교과점량) 성적 우수자
3순위		학생부 반영 교과목 이수학점(단위)의 합이 큰 지원자

1. 모집단위 및 모집인원: 총 10명

단과대학	모집단위	계열	인원
예술디자인대학	영화예술학과	예체능	10

2. 지원자격

- 국내·외 고등학교 졸업(예정)자 또는 법령에 의하여 이와 동등 이상의 학력이 있다고 인정된 자

3. 전형방법

사정단계	서류	실기	합계	선발배수	수능최저학력기준
1단계	1,000(100%)	-	1,000(100%)	10배수	없음
2단계	-	1,000(100%)	1,000(100%)	-	

※ 서류평가에 대한 세부 사항은 p.69 「Ⅶ. 학생부위주전형 안내」 참고

■ 실기 내용

실기 종목	소요 시간
스토리 구성	제시된 요소(상황, 단어, 인물, 문장 등)를 바탕으로 스토리보드를 구성 3시간

4. 전형요소별 실질 반영비율

사정단계	전형요소	최고점	최저점	차이	실질 반영비율
1단계	서류	1,000	0	1,000	100%
2단계	실기	1,000	0	1,000	100%

5. 평가요소 및 평가항목

가. 서류

평가요소	반영비율	평가항목
학업역량	30%	학업성취도 / 학업태도 / 탐구력
진로역량	40%	전공(계열) 관련 교과 이수 노력 / 전공(계열) 관련 교과 성취도 / 진로 탐색 활동과 경험
공동체역량	30%	협업과 소통능력 / 나눔과 배려 / 성실성과 규칙준수 / 리더십

※ 지원자 1인당 평가자 2인이 종합적으로 정성평가하고, 일정 점수 이상 차이가 나는 경우 원평가자를 제외한 입학사정관 2인이 재평가 진행

나. 실기

평가요소	반영비율	평가항목
장면 연출력	40%	샷, 앵글, 컷 연결 등 영상 문법을 활용해 장면을 효과적으로 구현하는가
이야기 구성력	30%	제시된 소재로 인과관계가 분명하고 완결된 이야기를 구성하는가
창의성	30%	독창적인 시각과 접근으로 차별화 된 이야기를 만드는가

6. 선발원칙

- 1단계: 서류 점수 총점 석차순으로 모집인원의 10배수 선발
- 2단계: 실기 총점 석차순으로 모집인원 최종 선발
- 제출서류를 기한 내에 제출하지 않은 경우 선발대상에서 제외
- 실기고사에 결시한 경우 선발대상에서 제외
- 학교폭력 조치사항 기재 항목에 따른 감점표를 활용하여 총점에서 감점

7. 전형일정

구분	일정	
원서접수	2026. 9. 8.(화) 10:00 ~ 9. 11.(금) 17:00	
서류제출(PDF 업로드)	2026. 9. 8.(화) 10:00 ~ 9. 15.(화) 17:00	
1단계 합격자 발표	2026. 10. 22.(목) 14:00 예정	
실기	2026. 11. 6.(금)	※ 고사장 및 입실완료 시간은 고사 3~4일 전 본교 입학처 홈페이지에 공고
최초합격자 발표	2026. 12. 18.(금) 14:00 예정	

8. 제출서류

- 2026. 9. 15.(화) 17:00까지 온라인 원서접수 사이트에 PDF 파일 업로드 / 우편 및 방문 제출 불가
 - ※ 최종등록자에 한하여 PDF 제출서류의 원본을 요청할 예정이므로 반드시 해당 서류를 문서로 보관해야 함
 - ※ 서류제출 기간 이후 학교생활기록부 수정사항 제출 시 반영하지 않음
 - ※ 개명 또는 주민등록번호 변경으로 인하여 제출서류(고교 학교생활기록부 등)와 입학원서상 인적사항이 일치하지 않는 지원자는 '주민등록표초본' 1부를 제출해야 함

제출서류	대상	구분	제출방법
학교생활 기록부	온라인 제공 동의자	필수	• 서류제출(PDF 업로드) 불필요 ※ 원서접수 시 온라인 제공 동의 선택 ※ 대상: 2024년 2월 ~ 2027년 2월 졸업(예정)자 ※ 2005년 2월 ~ 2023년 2월 졸업자 중 희망자의 경우, 온라인 생성 신청 시스템(apply.neis.go.kr)을 통해 대입전형자료 온라인 생성 및 제공 신청 가능
	온라인 제공 미동의자 및 불가자		• 대입전형용 학교생활기록부 1부(졸업예정자 2026. 9. 1.(화) 이후 발급) ※ 교육기관(초·중·고교), 공공기관, 무인민원발급기, 인터넷 발급 ※ 원서접수 사이트에서 서류제출(PDF 업로드)
	국내 학력인정 외국교육기관 및 국외고 1학기 이상 이수자 중 희망자	선택	• 학교생활기록부 대체 서식 ※ 원서접수 시 온라인 입력

제출서류	대상		구분	제출방법
학교생활 기록부	고등학교 졸업학력 검정고시 출신자	온라인 제공 동의자	필수	<ul style="list-style-type: none"> 서류제출(PDF 업로드) 불필요 <ul style="list-style-type: none"> ※ 원서접수 시 온라인 제공 동의 선택 ※ 대상: 2018년 1회차 ~ 2026년 1회차 시험 합격자 ※ 해당 시·도교육청 나이스 검정고시 홈페이지(kged.go.kr)에 접속하여 대입전형자료 온라인 제공 신청 후 발급받은 확인 번호를 원서접수 시 입력 학교생활기록부 대체 서식 <ul style="list-style-type: none"> ※ 원서접수 시 온라인 입력 •(해당자) 국내 고교 학교생활기록부 1부¹⁾ <ul style="list-style-type: none"> ※ 대상: 국내고 재학 이력이 있는 자 ※ 원서접수 사이트에서 서류제출(PDF 업로드)
		온라인 제공 미동의자 및 불가자		<ul style="list-style-type: none"> 고등학교 졸업학력 검정고시 합격증명서(대입전형용) 1부 <ul style="list-style-type: none"> ※ 원서접수 사이트에서 서류제출(PDF 업로드) 학교생활기록부 대체 서식 <ul style="list-style-type: none"> ※ 원서접수 시 온라인 입력 •(해당자) 국내 고교 학교생활기록부 1부¹⁾ <ul style="list-style-type: none"> ※ 대상: 국내고 재학 이력이 있는 자 ※ 원서접수 사이트에서 서류제출(PDF 업로드)
	국외고 졸업(예정)자 ²⁾			<ul style="list-style-type: none"> 졸업(예정)증명서 1부 성적증명서 1부 <ul style="list-style-type: none"> ※ 원서접수 사이트에서 서류제출(PDF 업로드) 학교생활기록부 대체 서식 <ul style="list-style-type: none"> ※ 원서접수 시 온라인 입력 •(해당자) 국내 고교 학교생활기록부 1부¹⁾ <ul style="list-style-type: none"> ※ 대상: 국내고 재학 이력이 있는 자 ※ 원서접수 사이트에서 서류제출(PDF 업로드)
	교육부 인가 재외 한국학교 졸업(예정)자			<ul style="list-style-type: none"> 고교 학교생활기록부 1부 <ul style="list-style-type: none"> ※ 원서접수 사이트에서 서류제출(PDF 업로드) •(해당자) 국내 고교 학교생활기록부 1부¹⁾ <ul style="list-style-type: none"> ※ 대상: 국내고 재학 이력이 있는 자 ※ 원서접수 사이트에서 서류제출(PDF 업로드)
국내 학력인정 외국교육기관 졸업(예정)자		<ul style="list-style-type: none"> 졸업(예정)증명서 1부 고교 학교생활기록부 1부 <ul style="list-style-type: none"> ※ 원서접수 사이트에서 서류제출(PDF 업로드) 학교생활기록부 대체 서식 <ul style="list-style-type: none"> ※ 원서접수 시 온라인 입력 •(해당자) 국내 고교 학교생활기록부 1부¹⁾ <ul style="list-style-type: none"> ※ 대상: 국내고 재학 이력이 있는 자 ※ 원서접수 사이트에서 서류제출(PDF 업로드) 		

1) '검정고시 출신자 및 국외고/재외 한국학교/국내 학력인정 외국교육기관 졸업(예정)자' 중 국내고 재학 사실이 있는 자는 원서접수 시 '국내고 재학 사실 있음' 선택 및 국내고 학교생활기록부를 필수로 제출해야 함

2) p.66 「국외 고등학교 졸업(예정)자 제출서류 안내」 필독

9. 동점자 처리기준

순위	1단계 기준	2단계 기준
1순위	모집단위별 1단계 선발배수에 해당하는 최종 순위 동점자는 모두 합격	실기평가 장면 연출력 성적 우수자
2순위		서류평가 진로역량 성적 우수자
3순위		서류평가 학업역량 성적 우수자

1. 모집단위 및 모집인원: 총 13명

대학	모집단위	성별	모집인원: 13명						
			야구: 8명					테니스	육상
			우투수	좌투수	포수	1루수	2루수		
사범대학	체육교육과	남자	2	3	1	1	1	3	2

2. 지원자격

- 국내·외 고등학교 졸업(예정)자 또는 법령에 의하여 이와 동등 이상의 학력이 있다고 인정된 자로서 다음 종목별 지원자격 중 하나에 해당하는 자
 - 국내 고교 3학기 이상 학생부(교과정량) 성적 산출내역이 있는 자
 - 지원 당해 연도(2026년) 경기실적이 있는 자
 - 야구 지원자는 입학 후 바로 본교 체육부에 소속되어 4년간 선수로 참가하는 데 결격사유가 없는 자

종목	지원자격
야구	<ul style="list-style-type: none"> • 고교 3학년 재학 중 다음의 실적을 모두 갖춘 자 <ul style="list-style-type: none"> - 대한야구소프트볼협회에서 인정하는 고교야구 대회*에서 소속팀 경기 숫자의 50% 이상 출전하고 투수 250이닝 이상, 타자 40타석 이상 출전한 자 (단, 타자는 주 수비 포지션**에서 700이닝 이상 출전한 자여야 하며 주 포지션으로 지원해야 함) *대한야구소프트볼협회에서 인정하는 고교야구 대회: 경기실적증명서에 기재된 대회 기준 **주 수비 포지션: 경기실적증명서 기준으로 가장 많은 이닝을 출전한 포지션
테니스	<ul style="list-style-type: none"> • 고교 재학 중 다음의 실적을 모두 갖춘 자 <ul style="list-style-type: none"> - 고교 재학 중 ITF(국제테니스연맹)에서 인정하는 국제대회 또는 전국규모의 국내대회 개인전(단식, 복식)에서 4강 이내의 입상실적이 있는 자 - 고교 재학 중 ITF(국제테니스연맹)에서 인정하는 국제대회 또는 전국규모의 국내대회 개인전(단식, 복식)에서 3년 이내 15개 대회 이상 출전한 자 ※ 전대회 출전기록 및 수상실적을 포함한 경기실적 증명서 제출
육상	<ul style="list-style-type: none"> • 고교 재학 중 다음 중 하나 이상의 실적이 있는 자 <ul style="list-style-type: none"> - 고교 재학 중 전국규모 대회 1,500m, 5,000m, 10,000m, 3,000m 장애물, 10km 종목에서 3위 이내의 입상실적이 있는 자 - 고교 재학 중 전국규모 구간 마라톤 대회에서 개인구간 3위 이내의 입상 실적이 있는 자 (단체 성적 제외) - 고교 재학 중 올림픽, 세계선수권, 아시안게임의 1,500m, 5,000m, 10,000m, 3,000m 장애물, 10km 종목에서 국가대표, 국가상비군(후보선수)으로 선발된 자 (경보종목 제외)

3. 전형방법

사정단계	경기실적	면접	학생부 (교과정량)	학생부 (출결정량)	합계	선발배수	수능최저 학력기준
1단계	1,000(100%)	-	-	-	1,000(100%)	6배수	없음
2단계	1단계 성적 500(50%)	300(30%)	150(15%)	50(5%)	1,000(100%)	-	

※ 학생부(교과정량) 반영방법에 대한 세부 사항은 p.67 「Ⅵ. 학교생활기록부 반영방법」 참고

■ 종목별 실적 평가요소

종목	평가요소	세부 내용
야구	대표 경력	• 고교 재학 중 청소년대표, 프로 지명
	수상 경력	• 고교 3학년 재학 중 다음의 항목 수상 시 - 투수: 우수 투수상 / 타자: 타격상, 홈런상, 타점상, 도루상
	개인 기록	• 고교 3학년 재학 중 대학야구소프트볼협회에서 인정하는 고교 야구대회 출전 기록에 한함 - 투수: 이닝수, 방어율, 탈삼진 / 타자: 타석수, 타율
테니스	대표 경력	• 고교 재학 중 국가대표, 국가대표 후보선수, 청소년대표, 청소년대표 후보선수 • 4대 메이저 대회(주니어 대회 포함) 출전
	전국체전	• 참가 경력
	전국대회, 국제대회, 4대 메이저 대회(주니어 대회 포함)	• 우승~4강(단식, 복식)
육상	대표 경력	• 국가대표, 국가대표 후보선수
	신기록	• 고등부 최고기록 이상
	개인 기록	• 1~3위까지

※ 실적점수 산출식

- (1) 원점수 산출: 기초점수(10점) + ∑종목별 평가요소
 (2) 환산점수 산출: 종목(포지션별) 최고득점자 점수를 1,000점 만점으로 하고 나머지 지원자는 최고득점자를 기준으로 환산

■ 2단계 학생부(출결정량) 반영방법

※ 고교 재학 전체 기간 중 「미인정 결석」 일수를 구간별로 등급화하여 반영

등급	1	2	3	4	5
미인정 결석 일수	3일 이하	4~6일	7~9일	10~15일	16일 이상
점수	100	90	85	70	0

■ 면접 평가 방법

- 면접위원 구성: 외부위원 1인을 포함하여 3명 이상으로 구성
- 평가요소

평가영역	반영비율	평가내용
상황판단력	20%	<ul style="list-style-type: none"> • 상황에 대한 이해력 • 상황에 대한 분석력 • 상황에 대한 판단력
소통 및 문제해결력	30%	<ul style="list-style-type: none"> • 질문에 대한 답변 내용의 간결성과 요약성 • 질문에 대한 답변 내용과 표현의 적절성 • 문제해결의 논리성
교직태도 및 교직원	30%	<ul style="list-style-type: none"> • 교직에 대한 관심과 자긍심, 사명감 • 학습자의 인권을 존중하고 배려하는 태도 • 긍정적인 자아개념, 인생관, 국가관, 세계관 • 학습자의 인지적, 정서적, 신체적 발달과정에 대한 이해
인성적 자질	20%	<ul style="list-style-type: none"> • 열의, 자신감, 정서적 안정감 • 도덕성, 책임감, 사회성, 성실성

4. 전형요소별 실질 반영비율

사정단계	전형요소	최고점	최저점	차이	실질 반영비율
1단계	경기실적	1,000	0	1,000	100%
2단계	1단계 성적	500	0	500	50%
	면접	300	0	300	30%
	학생부(교과정량)	150	0	150	15%
	학생부(출결정량)	50	0	50	5%

5. 선발원칙

- 1단계: 경기실적 총점에 의한 석차순으로 종목별(포지선별) 모집인원의 6배수 선발
- 2단계: 총점 석차순[1단계 성적 50% + 면접 30% + 학생부(교과정량) 15% + 학생부(출결정량) 5%]으로 종목별(포지선별) 모집인원 최종 선발
- 제출서류를 기한 내에 제출하지 않은 경우 선발대상에서 제외
- 면접 대상자 중 면접 결시자는 선발대상에서 제외
- 학교폭력 조치사항 기재 항목에 따른 감점표를 활용하여 총점에서 감점

6. 전형일정

구분	일정	
원서접수	2026. 9. 8.(화) 10:00 ~ 9. 11.(금) 17:00	
서류제출(PDF 업로드)	2026. 9. 8.(화) 10:00 ~ 9. 15.(화) 17:00	
1단계 합격자 발표	2026. 10. 22.(목) 14:00 예정	
면접	2026. 10. 31.(토)	※ 고사장 및 입실완료 시간은 고사 3~4일 전 본교 입학처 홈페이지에 공고
최초합격자 발표	2026. 11. 20.(금) 14:00 예정	

7. 제출서류

- 2026. 9. 15.(화) 17:00까지 온라인 원서접수 사이트에 PDF 파일 업로드 / 우편 및 방문 제출 불가
 - ※ 최종등록자에 한하여 PDF 제출서류의 원본을 요청할 예정이므로 반드시 해당 서류를 문서로 보관해야 함
 - ※ 서류제출 기간 이후 학교생활기록부 수정사항 제출 시 반영하지 않음
 - ※ 개명 또는 주민등록번호 변경으로 인하여 제출서류(고교 학교생활기록부 등)와 입학원서상 인적사항이 일치하지 않는 지원자는 '주민등록표초본' 1부를 제출해야 함

가. 공통 서류

제출서류	대상		구분	제출방법
학교생활 기록부	국내고 졸업 (예정)자	온라인 제공 동의자	필수	<ul style="list-style-type: none"> • 서류제출(PDF 업로드) 불필요 ※ 원서접수 시 온라인 제공 동의 선택 ※ 대상: 2024년 2월 ~ 2027년 2월 졸업(예정)자 ※ 2005년 2월 ~ 2023년 2월 졸업자 중 희망자의 경우, 온라인 생성 신청 시스템(apply.neis.go.kr)을 통해 대입전형자료 온라인 생성 및 제공 신청 가능
		온라인 제공 미동의자 및 불가자		<ul style="list-style-type: none"> • 대입전형용 학교생활기록부 1부(졸업예정자 2026. 9. 1.(화) 이후 발급) ※ 교육기관(초·중·고교), 공공기관, 무인민원발급기, 인터넷 발급 ※ 원서접수 사이트에서 서류제출(PDF 업로드)
	고등학교 졸업학력 검정고시 출신자	온라인 제공 동의자		<ul style="list-style-type: none"> • 서류제출(PDF 업로드) 불필요 ※ 원서접수 시 온라인 제공 동의 선택 ※ 대상: 2018년 1회차 ~ 2026년 1회차 시험 합격자 ※ 해당 시·도교육청 나이스 검정고시 홈페이지(kged.go.kr)에 접속하여 대입전형자료 온라인 제공 신청 후 발급받은 확인 번호를 원서접수 시 입력 • 국내 고교 학교생활기록부 1부 ※ 원서접수 사이트에서 서류제출(PDF 업로드)
		온라인 제공 미동의자 및 불가자		<ul style="list-style-type: none"> • 고등학교 졸업학력 검정고시 합격증명서(대입전형용) 1부 ※ 원서접수 사이트에서 서류제출(PDF 업로드) • 국내 고교 학교생활기록부 1부 ※ 원서접수 사이트에서 서류제출(PDF 업로드)

제출서류	대상	구분	제출방법
학교생활 기록부	국외고 졸업(예정)자 ¹⁾	필수	<ul style="list-style-type: none"> • 졸업(예정)증명서 1부 • 성적증명서 1부 ※ 원서접수 사이트에서 서류제출(PDF 업로드) • 국내 고교 학교생활기록부 1부 ※ 원서접수 사이트에서 서류제출(PDF 업로드)
	교육부 인가 재외 한국학교 졸업(예정)자		<ul style="list-style-type: none"> • 고교 학교생활기록부 1부 ※ 원서접수 사이트에서 서류제출(PDF 업로드) • 국내 고교 학교생활기록부 1부 ※ 원서접수 사이트에서 서류제출(PDF 업로드)
	국내 학력인정 외국교육기관 졸업(예정)자		<ul style="list-style-type: none"> • 졸업(예정)증명서 1부 • 고교 학교생활기록부 1부 ※ 원서접수 사이트에서 서류제출(PDF 업로드) • 국내 고교 학교생활기록부 1부 ※ 원서접수 사이트에서 서류제출(PDF 업로드)

1) p.66 「국외 고등학교 졸업(예정)자 제출서류 안내」 필독

나. 지원자격 서류

- 지원자격 서류는 2026. 9. 1.(화) 이후 발급분 제출
※ PDF 파일 업로드 시 반드시 암호 해제하여 업로드

제출서류	대상	구분	비고
개인(리그) 실적증명서	전체	필수	<ul style="list-style-type: none"> • 대한체육회 및 산하기관이 발행한 아래 증명서 중 해당 서류 제출 <div style="border: 1px solid black; padding: 5px; margin: 5px 0;"> <ul style="list-style-type: none"> - 경기실적증명서 - 경기출전증명(확인)서 - 개인성적표 - 프로 지명 확인서 - 대표선수(후보선수) 선발확인서 - 우수 선수 선발확인서 - 개인 수상 확인서 </div> <ul style="list-style-type: none"> ※ [야구] 고교 3학년 및 고교 졸업 후 모든 경기실적 포함 ※ [테니스, 육상] 고교 전체 실적 및 고교 졸업 후 모든 경기실적 포함 ※ 지원 당해연도(2026년) 상반기 리그 실적 포함 ※ 지원자격 확인을 위해 상기 서류 이외에 기타 서류를 제출할 수 있음

8. 동점자 처리기준

순위	1단계 기준	2단계 기준
1순위	세부 포지션별 1단계 선발배수에 해당하는 최종 순위 동점자는 모두 합격	경기실적 성적 우수자
2순위		면접 성적 우수자
3순위		학생부(교과정량) 성적 우수자

전형기간 자율화 전형

학생부종합

특성화고졸재직자

1. 모집단위 및 모집인원: 총 165명

단과대학	모집단위	계열	인원
공과대학	산업경영융합학부	인문	165

2. 지원자격

· 「고등교육법시행령」 제29조제2항제14호 '다' 목에 따라 다음 각 호 중 하나에 해당하는 자로서, 산업체*에서 근무경력이 3년 이상인 재직자

* 산업체의 범위

- 「근로기준법」 제11조에 의거 상시근로자 5인(사업주 포함) 이상 사업체
- 4대 보험 중 1개 이상 가입 사업체(창업·자영업자 포함)
- 국가·지방자치단체 및 공공단체
- 4대 보험 가입 대상사업체가 아닌 산업체 종사자(농업, 수산업 등)는 국가·지방자치단체가 발급하는 공적증명서(농지대장등분 등)를 통해 확인 가능한 경우 인정함

1. 다음의 어느 하나에 해당하는 사람일 것

- 가) 「초·중등교육법 시행령」 제76조의3제1호에 따른 일반고등학교에 재학하는 동안 시·도 교육감이 「직업교육훈련촉진법」에 따른 직업교육훈련기관 중 직업교육훈련위탁기관으로 선정된 기관에서 1년 이상의 직업교육훈련과정을 이수하고 해당 일반고등학교를 졸업한 사람
- 나) 「초·중등교육법 시행령」 제90조제1항제10호에 따른 산업수요 맞춤형 고등학교를 졸업한 사람
- 다) 특성화고등학교등을 졸업한 사람: 「초·중등교육법 시행령」 제91조제1항에 따른 특성화고등학교 중 자연현장실습 등 체험위주의 교육을 전문으로 실시하는 고등학교를 제외한 학교(「초·중등교육법 시행령」 제76조의3제1호에 따른 일반고등학교에 설치된 학과 중 특성화고등학교에서 제공하는 것과 같은 교육과정으로 운영되는 학과 포함)를 졸업한 사람
- 라) 「평생교육법」 제31조제2항에 따른 학력인정 평생교육시설 중 특성화고등학교등에서 제공하는 것과 같은 교육과정을 운영하는 평생교육시설에서 해당 교육과정을 이수한 사람

2. 다음의 어느 하나에 해당하는 산업체 근무 경력 기간의 합이 3년 이상일 것

- 가) 1의 가)부터 라)까지의 규정에 따라 학교를 졸업하거나 평생교육시설의 교육과정을 이수하기 전의 기간으로서 해당 학교나 평생교육시설에 재학하지 않은 기간 중에 산업체에서 근무한 기간
 - 나) 1의 가)부터 라)까지의 규정에 따라 학교를 졸업하거나 평생교육시설의 교육과정을 이수하기 직전 학기의 재학중에 산업체에서 근무한 기간
 - 다) 1의 가)부터 라)까지의 규정에 따라 학교를 졸업하거나 평생교육시설의 교육과정을 이수한 후 산업체에서 근무한 기간
- ※ 군 의무복무 경력도 재직기간으로 인정함 (단, **입학 시(개강일 기준) 전역한 상태여야 함**)
- ※ 재직기간은 2027년 2월 28일 기준으로 3년(365일×3년) 이상이어야 하며, 제출한 서류를 통해 증명되는 기간만을 산정함 (단, **일용근로 고용·산재보험 가입기간은 재직기간에 포함되지 않으며**, 상용근로 고용·산재보험 가입 기간만 재직기간으로 인정함)
- ※ 원서접수 시(원서접수 시작일 기준) 재직 중이어야 하며, **입학 시(개강일 기준) 재직 상태여야 함**

3. 전형방법

사정단계	서류	학생부(교과정량)	합계	수능최저학력기준
일괄합산	700(70%)	300(30%)	1,000(100%)	없음

※ p.67 「Ⅵ. 학교생활기록부 반영방법」 및 p.69 「Ⅶ. 학생부위주전형 안내」 참고

4. 전형요소별 실질 반영비율

전형요소	최고점	최저점	차이	실질 반영비율
서류	700	0	700	70%
학생부(교과정량)	300	0	300	30%

5. 평가요소 및 평가항목

평가요소	반영비율	평가항목
학업역량	30%	학업성취도 / 학업태도 / 탐구력
진로역량	40%	전공(계열) 관련 교과 이수 노력 / 전공(계열) 관련 교과 성취도 / 진로 탐색 활동과 경험
공동체역량	30%	협업과 소통능력 / 나눔과 배려 / 성실성과 규칙준수 / 리더십

6. 선발원칙

- 학생부(교과정량)와 서류 점수를 합산하여 총점 석차순으로 모집단위별 모집인원 선발
- 제출서류를 기한 내에 제출하지 않은 경우 선발대상에서 제외
- 서류 점수가 일정 수준 이하인 경우 선발대상에서 제외
- 학교폭력 조치사항 기재 항목에 따른 감점표를 활용하여 총점에서 감점

7. 전형일정

구분	일정	비고
원서접수	2026. 9. 8.(화) 10:00 ~ 9. 11.(금) 17:00	• 전형기간 자율화 전형으로 수시모집 지원횟수 제한사항을 적용하지 않음
서류제출(PDF 업로드)	2026. 9. 8.(화) 10:00 ~ 9. 15.(화) 17:00	
최초합격자 발표	2026. 12. 18.(금) 14:00 예정	
추가합격자 발표	2026. 12. 24.(목) 10:00 ~ 12. 29.(화) 18:00	
등록금 납부 이후 충원	2027. 2. 13.(토) ~ 2. 26.(금)	• 상세 일정은 추후 본교 입학처 홈페이지 공고

8. 제출서류

- 2026. 9. 15.(화) 17:00까지 온라인 원서접수 사이트에 PDF 파일 업로드 / 우편 및 방문 제출 불가
 - ※ 최종등록자에 한하여 PDF 제출서류의 원본을 요청할 예정이므로 반드시 해당 서류를 문서로 보관해야 함
 - ※ 서류제출 기간 이후 학교생활기록부 수정사항 제출 시 반영하지 않음
 - ※ 개명 또는 주민등록번호 변경으로 인하여 제출서류(고교 학교생활기록부 등)와 입학원서상 인적사항이 일치하지 않는 지원자는 '주민등록표초본' 1부를 제출해야 함

가. 공통 서류

제출서류	대상	구분	제출방법
학교생활기록부	온라인 제공 동의자	필수	• 서류제출(PDF 업로드) 불필요 ※ 원서접수 시 온라인 제공 동의 선택 ※ 대상: 2024년 2월 ~ 2027년 2월 졸업(예정)자 ※ 2005년 2월 ~ 2023년 2월 졸업자 중 희망자의 경우, 온라인 생성 신청 시스템(apply.neis.go.kr)을 통해 대입전형자료 온라인 생성 및 제공 신청 가능
	온라인 제공 미동의자 및 불가자		• 대입전형용 학교생활기록부 1부 ※ 교육기관(초·중·고교), 공공기관, 무인민원발급기, 인터넷 발급 ※ 원서접수 사이트에서 서류제출(PDF 업로드)

나. 지원자격 서류

- 지원자격 서류는 2026. 9. 1.(화) 이후 발급분 제출
- 국민건강보험자격득실확인서는 주민등록번호 뒷자리까지 확인할 수 있도록 발급하여 제출
※ PDF 파일 업로드 시 반드시 암호 해제하여 업로드

제출서류	대상	구분	비고
국민건강보험 자격득실확인서 (재직기간 포함)	전체	필수	<ul style="list-style-type: none"> • 정부24 또는 국민건강보험공단 홈페이지에서 발급 ※ 지원자격 해당기간 내 모든 사업장 명칭 및 자격 취득·상실일이 기재되어 있어야 함 • 국민건강보험자격득실확인서를 준비할 수 없는 경우, 국민연금가입증명서(기관제출용) 또는 고용·산재보험 자격이력내역서(근로자용) 중 선택하여 1부 제출 • 국가·지방자치단체 및 공공단체 재직자의 경우, 재직증명서 또는 경력증명서(현 직장에서의 재직기간이 3년 미만인 경우에 한하여 제출) 1부 제출 • 4대 보험 가입 대상 사업체가 아닌 산업체 종사자(농업, 수산업)의 경우, 농지대장, 영농사실확인서 등 국가, 지방자치단체가 발행하는 공적증명서 1부 제출
주민등록표초본 (병역사항 포함)	해당자	선택	<ul style="list-style-type: none"> • 군 의무복무 기간을 포함하여 재직기간이 3년 이상인 재직자 제출 ※ 원서접수 시 군 의무복무 중일 경우, 전역예정확인증명서 또는 전역증 등 필수 제출

다. 최종등록자 추가 제출서류

학생부종합(특성화고졸재직자) 최종등록자는 재직 상태 확인을 위한 서류를 추가 제출해야 하며, 미제출 시 입학 이후라도 입학이 취소될 수 있음

- 제출기한: 2027. 3. 3.(수)까지(마감일 우편소인 인정)
- 제출서류: 지원자격 증빙 서류 [발급기준일: 2027. 3. 1.(월) 이후]
- 제출방법: 입학처로 **우편** 제출 (방문 제출 불가)

9. 동점자 처리기준

순위	기준
1순위	서류 진로역량 점수 우수자
2순위	서류 학업역량 점수 우수자
3순위	서류 공동체역량 점수 우수자
4순위	학생부(교과정량) 성적 총점 우수자
5순위	국어 교과 성적 우수자

V-1. 제출서류 안내

1. 유의사항

- 제출방법: 원서접수 사이트에서 PDF 업로드 (※ 제출서류가 있는 지원자에 한함)
- 제출기한: 2026. 9. 15.(화) 17:00까지
- 중복 지원 시, 제출서류는 전형별로 각각 제출해야 함
- 기한 내에 서류를 제출하지 않은 경우, 미제출자로 처리되어 선발 대상에서 제외됨
- 모든 제출서류는 원본 제출을 원칙으로 하며, 최종등록자에 한하여 PDF 제출서류의 원본을 요청할 예정이므로 반드시 해당 서류를 보관해야 함
- 필요한 경우 추가서류를 요구할 수 있으며, 발급기관에 진위 확인을 의뢰할 수 있음

2. 지원자별 필수 제출서류 안내

- ※ 서류제출 기간 이후 학교생활기록부 수정사항 제출은 반영하지 않음
- ※ 개명 또는 주민등록번호 변경으로 인하여 제출서류(고교 학교생활기록부 등)와 입학원서상 인적사항이 일치하지 않는 지원자는 '주민등록표초본' 1부를 제출해야 함
- ※ 전형별로 필수 제출서류가 상이하므로 반드시 p.26 「V. 세부 전형별 안내」에서 각 전형별 '제출서류' 항목을 확인해야 함

대상	구분	제출방법
국내고 졸업(예정)자	온라인 제공 동의자	<ul style="list-style-type: none"> • 서류제출(PDF 업로드) 불필요 ※ 원서접수 시 온라인 제공 동의 선택 ※ 대상: 2024년 2월 ~ 2027년 2월 졸업(예정)자 ※ 2005년 2월 ~ 2023년 2월 졸업자 중 희망자의 경우, 온라인 생성 신청 시스템(apply.neis.go.kr)을 통해 대입전형자료 온라인 생성 및 제공 신청 가능
	온라인 제공 미동의자 및 불가자	<ul style="list-style-type: none"> • 대입전형용 학교생활기록부 1부(졸업예정자 2026. 9. 1.(화) 이후 발급) ※ 교육기관(초·중·고교), 공공기관, 무인민원발급기, 인터넷 발급 ※ 원서접수 사이트에서 서류제출(PDF 업로드)
고등학교 졸업학력 검정고시 출신자	온라인 제공 동의자	<ul style="list-style-type: none"> • 서류제출(PDF 업로드) 불필요 ※ 원서접수 시 온라인 제공 동의 선택 ※ 대상: 2018년 1회차 ~ 2026년 1회차 시험 합격자 ※ 해당 시·도교육청 나이스 검정고시 홈페이지(kged.go.kr)에 접속하여 대입전형자료 온라인 제공 신청 후 발급받은 확인 번호를 원서접수 시 입력 • (해당자) 국내 고교 학교생활기록부 1부¹⁾ ※ 대상: 국내고 재학 이력이 있는 자 ※ 원서접수 사이트에서 서류제출(PDF 업로드)
	온라인 제공 미동의자 및 불가자	<ul style="list-style-type: none"> • 고등학교 졸업학력 검정고시 합격증명서(대입전형용) 1부 ※ 원서접수 사이트에서 서류제출(PDF 업로드) • (해당자) 국내 고교 학교생활기록부 1부¹⁾ ※ 대상: 국내고 재학 이력이 있는 자 ※ 원서접수 사이트에서 서류제출(PDF 업로드)

대상	구분	제출방법
국외고 졸업(예정)자 ²⁾	필수	<ul style="list-style-type: none"> • 졸업(예정)증명서 1부 • 성적증명서 1부 <ul style="list-style-type: none"> ※ 원서접수 사이트에서 서류제출(PDF 업로드) • (해당자) 국내 고교 학교생활기록부 1부¹⁾ <ul style="list-style-type: none"> ※ 대상: 국내고 재학 이력이 있는 자 ※ 원서접수 사이트에서 서류제출(PDF 업로드)
교육부 인가 재외 한국학교 졸업(예정)자		<ul style="list-style-type: none"> • 고교 학교생활기록부 1부 <ul style="list-style-type: none"> ※ 원서접수 사이트에서 서류제출(PDF 업로드) • (해당자) 국내 고교 학교생활기록부 1부¹⁾ <ul style="list-style-type: none"> ※ 대상: 국내고 재학 이력이 있는 자 ※ 원서접수 사이트에서 서류제출(PDF 업로드)
국내 학력인정 외국교육기관 졸업(예정)자		<ul style="list-style-type: none"> • 졸업(예정)증명서 1부 • 고교 학교생활기록부 1부 <ul style="list-style-type: none"> ※ 원서접수 사이트에서 서류제출(PDF 업로드) • (해당자) 국내 고교 학교생활기록부 1부¹⁾ <ul style="list-style-type: none"> ※ 대상: 국내고 재학 이력이 있는 자 ※ 원서접수 사이트에서 서류제출(PDF 업로드)

1) '검정고시 출신자 및 국외고/재외 한국학교/국내 학력인정 외국교육기관 졸업(예정)자' 중 국내고 재학 사실이 있는 자는 원서접수 시 '국내고 재학 사실 있음' 선택 및 국내고 학교생활기록부를 필수로 제출해야 함

2) 국외 고등학교 출신자의 경우 다음의 '3. 국외 고등학교 출신자 제출서류 안내' 필독

3. 국외 고등학교 졸업(예정)자 제출서류 안내

- 영문 외의 서류는 반드시 공증받은 한국어 번역본을 제출해야 함
- 외국 발급서류는 외국 재학 시 발급받은 서류도 유효함
- 외국 소재 고등학교 졸업(예정)자는 고등학교 졸업증명서 및 성적증명서를 아포스티유 인증 또는 학교 소재국 한국영사관의 영사확인을 받아 제출해야 함(단, 교육부 인가 재외한국학교 졸업(예정)자 제외)
- 최종등록자에 한하여 PDF 제출서류의 원본을 요청할 예정이므로 반드시 해당 서류를 보관해야 함

4. 최종등록자 제출서류 안내

- ※ 제출방법: 모든 제출 서류를 서류봉투(A4 사이즈)에 넣고, 원서접수 사이트에서 **[발송용 봉투표지]**를 출력하여 봉투 겉면에 부착한 후 **등기우편으로 발송**(방문 제출 불가)
- ※ **아래 서류를 기한 내에 제출하지 않을 경우, 입학 이후라도 입학이 취소될 수 있음**

전형	대상	제출서류	제출기한
수시 전체 전형 (학생부종합 (특성화고졸재직자) 제외)	최종등록자 중 원서접수 시 서류를 PDF로 업로드하여 제출한 자	<ul style="list-style-type: none"> • PDF로 업로드한 서류 전체 <ul style="list-style-type: none"> ※ 국외 고등학교 출신자 중 최종등록자는 아포스티유 인증 또는 학교 소재국 한국영사관의 영사확인을 받은 고교 졸업증명서 및 성적증명서를 제출해야 함 	<ul style="list-style-type: none"> • 2027. 2. 22.(월)까지 • 마감일 우편소인 인정
학생부종합 (기회균형)	농어촌학생 최종등록자 중 2027년 2월 졸업예정자 (2026년 기준 고등학교 3학년)	<p>[지원자격1]</p> <ul style="list-style-type: none"> - 주민등록표초본(지원자, 부, 모 기준 각 1부) - 고등학교 졸업증명서 ※ 위 서류 모두 졸업일 이후 발급분으로 제출 <p>[지원자격2]</p> <ul style="list-style-type: none"> - 주민등록표초본(지원자 기준 1부) - 고등학교 졸업증명서 ※ 위 서류 모두 졸업일 이후 발급분으로 제출 	<ul style="list-style-type: none"> • 2027. 2. 22.(월)까지 • 마감일 우편소인 인정
학생부종합 (특성화고졸재직자)	최종등록자 전원	<ul style="list-style-type: none"> • PDF로 업로드한 서류 전체 • 국민건강보험자격득실확인서 등 지원자격 증빙 서류 <ul style="list-style-type: none"> ※ 2027. 3. 1.(월) 이후 발급분 	<ul style="list-style-type: none"> • 2027. 3. 3.(수)까지 • 마감일 우편소인 인정

VI. 학교생활기록부 반영방법

1. 교과 영역 반영방법

■ 학생부(교과정량) 반영교과목 및 반영요소

해당 전형		반영교과목	반영요소
학생부교과	KU지역균형	• 국어, 수학, 영어, 과학, 사회, 한국사 전 과목 - 석차등급 및 이수학점(단위)이 표기된 전 과목 - 학년별, 교과별 가중치 없음	• 석차등급 및 이수학점(단위) ※ 등급의 기준점수를 반영 ※ 단, 진로선택과목은 전 과목을 '정성평가'로만 반영
	기회균형		
	특성화고교졸업자		
	특성화고졸재직자		
실기/실적	연기우수자	• 국어(50%), 영어(50%) - 위 교과 중 석차등급 및 이수학점(단위)이 표기된 전 과목 ※ 단, 진로선택과목은 반영교과 기준 성취도 상위 3과목*	• 석차등급 및 이수학점(단위) ※ 단, 진로선택과목은 성취도(A·B·C) 및 이수학점(단위) ※ 등급 및 성취도의 기준점수를 반영
	체육특기자		

* 실기/실적(연기우수자, 체육특기자) 진로선택과목 선정 순위(최대 3과목)

선정 순위	1순위	2순위	3순위	4순위
기준	성취도	이수학점(단위)	A등급 비율 적은 과목	국어

※ 반영학기: (졸업예정자) 3학년 1학기까지, (졸업자) 3학년 2학기까지

※ 학교생활기록부 반영교과는 해당 고등학교에서 분류한 교과 분류를 따르며, 교과 분류가 본교의 반영교과 분류 체계와 상이한 경우는 교육부의 교과 분류 체계를 준용하거나 본교의 판단에 의해 반영

■ 학생부(교과정량) 성적 산출방법

• 학생부(교과정량) 점수 산출방법

해당 전형		산출식
학생부교과	KU지역균형	$\frac{\sum (\text{기준점수} \times \text{과목별 이수학점(단위)})}{\text{반영교과 전과목 이수학점(단위)의 합}}$
	기회균형	
	특성화고교졸업자	
	특성화고졸재직자	
실기/실적	연기우수자	$\sum \left\{ \frac{\sum (\text{기준점수} \times \text{과목별 이수학점(단위)})}{\text{반영교과 전과목 이수학점(단위)의 합}} \times \text{교과별 반영비율} \right\}$
	체육특기자	

※ 10점 만점으로 산출한 교과 성적을 전형별 반영비율에 따른 총점으로 환산

※ 전형별 반영비율에 따른 총점으로 환산 후 소수점 넷째 자리에서 반올림

• 기준점수

등급	1	2	3	4	5	6	7	8	9
기준점수	10	9.97	9.94	9.9	9.86	9.8	8	6	0

- 석차등급(1~9등급)을 산출할 수 없는 경우 해당 과목을 제외
- 단, 실기/실적(연기우수자, 체육특기자)전형에서 진로선택과목은 모든 반영교과 내 성취도 상위 최대 3과목 반영(아래표 참조)

성취도	A	B	C
기준점수	10	9.9	8

• 비교내신 반영 기준

시기	전형	비교 요소	적용 대상
수시	학생부종합(기회균형) 학생부종합(특성화고교졸업자) 학생부종합(특성화고교재직자)	서류평가	학생부(교과정량) 성적 산출 내역이 없는 자
	실기/실적(체육특기자)	경기실적	

※ 상기 전형 외 전형은 비교내신 미적용

2. 학교폭력 조치사항 반영방법

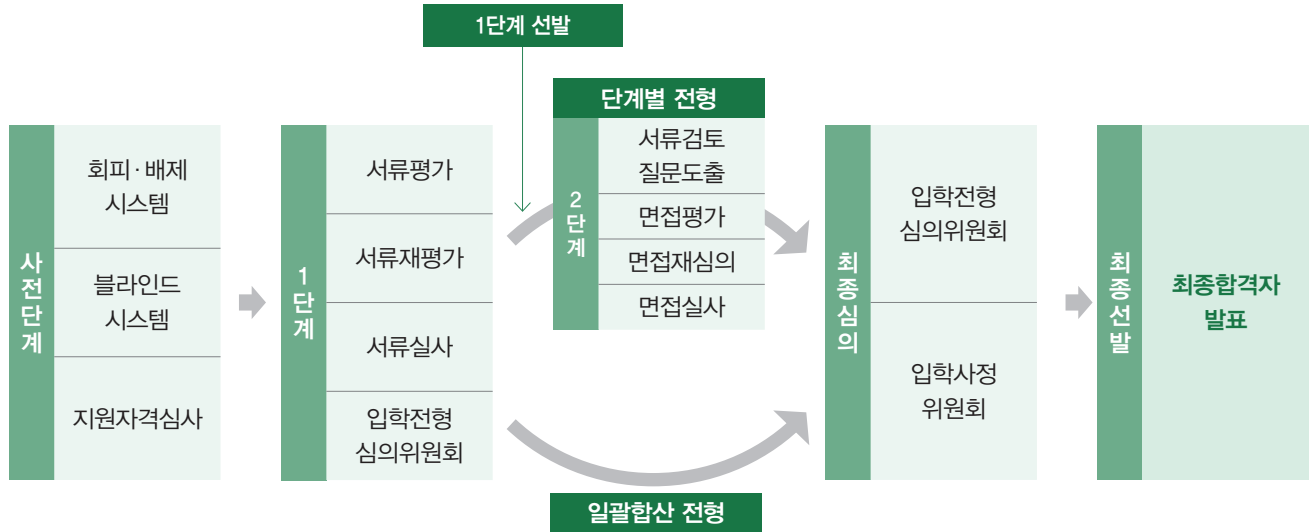
- 모든 전형에 감점표 적용, 전형별 총점 1,000점에서 감점

「학교폭력예방 및 대책에 관한 법률」 제17조제1항	감점 비율
제1호 (피해학생에 대한 서면사과)	감점 없음
제2호 (피해학생 신고·고발 학생에 대한 접촉, 협박 및 보복행위(정보통신망을 이용한 행위를 포함)의 금지)	20점(2%)
제3호 (학교에서의 봉사)	30점(3%)
제4호 (사회봉사)	200점(20%)
제5호 (학내외 전문가에 의한 특별교육 이수 또는 심리치료)	300점(30%)
제6호 (출석정지)	500점(50%)
제7호 (학급교체)	
제8호 (전학)	
제9호 (퇴학처분)	

VII. 학생부위주전형 안내

1. 학생부위주전형의 평가 절차

■ 다수 - 다단계 평가 절차를 통해 평가의 공정성 및 신뢰성 확보



2. 학생부교과 정성평가 및 학생부종합 서류평가

가. 대상: 학생부교과(KU지역균형) 및 학생부종합전형 전체

나. 제출서류: 학교생활기록부

구분	학교생활기록부	학교생활기록부 평가 영역
학생부교과(KU지역균형)	○	학교생활기록부 내 '교과학습발달상황'만 대상으로 평가
학생부종합전형 전체	○	학교생활기록부 전체 ※ 학교생활기록부 대체 서식 제출 대상자는 해당 서류로 평가

※ 평가 대상: (졸업예정자) 3학년 1학기까지, (졸업자) 3학년 2학기까지

다. 평가방법

- 1) KU종합평가시스템을 활용하여 전형자료를 평가요소에 따라 정성평가
- 2) 지원자 1인당 입학사정관 2인이 종합적으로 정성평가하고, 일정 점수 이상 차이가 나는 경우 원평가자를 제외한 입학사정관 2인이 재평가 진행

라. 평가기준

- 1) 평가요소 및 배점
- 가) 학생부교과전형

구분	학생부교과(KU지역균형)	
	배점	평가항목
학업역량	200점	<ul style="list-style-type: none"> • 학업성취도 • 학업태도
진로역량	100점	<ul style="list-style-type: none"> • 전공(계열) 관련 교과 이수 노력 • 전공(계열) 관련 교과 성취도
합계	300점	

나) 학생부종합전형 전체

학과(부)별 모집			KU자유전공학부 ¹⁾ 모집		
평가요소	배점	평가항목	평가요소	배점	평가항목
학업역량	300점	<ul style="list-style-type: none"> • 학업성취도 • 학업태도 • 탐구력 	학업역량	200점	<ul style="list-style-type: none"> • 학업성취도 • 학업태도
진로역량	400점	<ul style="list-style-type: none"> • 전공(계열) 관련 교과 이수 노력 • 전공(계열) 관련 교과 성취도 • 진로 탐색 활동과 경험 	성장역량 ²⁾	500점	<ul style="list-style-type: none"> • 자기주도성 • 창의적 문제해결력 • 경험의 다양성
공동체역량	300점	<ul style="list-style-type: none"> • 협업과 소통능력 • 나눔과 배려 • 성실성과 규칙준수 • 리더십 	공동체역량	300점	<ul style="list-style-type: none"> • 협업과 소통능력 • 나눔과 배려 • 성실성과 규칙준수 • 리더십
합계	1,000점		합계	1,000점	

1) 무전공 모집단위

2) KU자유전공학부: '탐구력'은 성장역량 내 각 항목에서 평가

- 전형자료(학교생활기록부 등) 내용을 바탕으로 정성적·종합적으로 평가하여 점수를 부여함
- 활동의 결과보다는 준비 과정 및 노력, 활동 이후의 변화 등을 중심으로 평가함
- 평가등급: 7등급

A+	A	B+	B	C+	C	D
(매우 우수)	←————— (보통) —————→					
			(매우 미흡)			

2) 평가요소 및 평가항목

평가요소	평가항목	정의
학업역량 대학 교육을 충실히 이수하는 데 필요한 수학 능력	학업성취도	고교 교육과정에서 이수한 교과의 성취수준이나 학업 발전의 정도 - 대학 수학에 필요한 기본 교과목(예: 국어, 수학, 영어, 사회, 과학, 한국사 등)의 교과 성적은 적절한가? 그 외 교과목의 교과 성적은 어느 정도인가? 유난히 소홀한 과목이 있는가? - 학기별/학년별 성적의 추이는 어떠한가?
	학업태도	학업을 수행하고 학습해 나가려는 의지와 노력 - 새로운 지식을 획득하기 위해 자기주도적으로 노력하고 있는가? - 교과 수업에 적극적으로 참여해 수업 내용을 이해하려는 태도와 열정이 있는가?
	탐구력	지적 호기심을 바탕으로 사물과 현상에 대해 탐구하고, 문제를 해결하려는 노력 - 교내 활동에서 학문에 대한 열의와 지적 관심이 드러나고 있는가? - 교과와 각종 탐구활동에서 구체적인 성과를 보이고 있는가?
진로역량 자신의 진로와 전공(계열)에 관한 탐색 노력과 준비 정도	전공(계열) 관련 교과 이수 노력	고교 교육과정에서 전공(계열)에 필요한 과목을 선택하여 이수한 정도 - 전공(계열)과 관련된 과목을 적절하게 선택하고, 이수한 과목은 얼마나 되는가? - 전공(계열)과 관련된 과목을 이수하기 위하여 추가적인 노력을 하였는가? (예: 공동교육과정, 온라인수업, 소인수과목 등) - 선택과목(일반/진로)은 교과목 학습단계(위계)에 따라 이수하였는가?
	전공(계열) 관련 교과 성취도	고교 교육과정에서 전공(계열)에 필요한 과목을 수강하고 취득한 학업성취 수준 - 전공(계열)과 관련된 과목의 성취 수준은 적절한가? - 전공(계열)과 관련된 동일 교과 내 일반선택과목 대비 진로선택과목의 성취수준은 어떠한가?
	진로 탐색 활동과 경험	자신의 진로를 탐색하는 과정에서 이루어진 활동이나 경험 및 노력 정도 - 자신의 관심 분야나 흥미와 관련한 다양한 활동에 참여하여 노력한 경험이 있는가? - 교과 활동이나 창의적 체험활동에서 전공(계열)에 대한 관심을 가지고 탐색한 경험이 있는가?
성장역량 현재의 상황이나 수준보다 질적으로 더 높은 단계로 향상 시킬 수 있는 능력	자기주도성	스스로 목표를 설정하고 적절한 전략을 선택하여 계획을 수립하고 실행하는 성향 - 학교생활에서 주도적으로 계획을 수립하고 이를 실행한 경험이 있는가? - 설정한 목표를 이루기 위하여 자신을 돌아보고 개선하려는 의지가 있는가?
	창의적 문제해결력	창조적이고 논리적인 사고로 문제를 해결하는 능력 - 학교생활에서 창의적인 발상을 통해 일을 진행한 경험이 있는가? - 학교생활에서 나타나는 문제점을 적극적으로 해결하기 위해 노력하였는가?
	경험의 다양성	학교 교육의 다양한 영역에서 직접 겪거나 활동하면서 얻은 성장 과정 및 결과 - 학교생활을 통해 다양한 교과목을 활용하여 융합적 소양을 쌓으려고 노력하였는가? - 자율, 동아리, 진로활동 등 교내 활동을 통해 다양한 경험을 쌓았는가?
공동체역량 공동체의 일원으로서 갖춰야 할 바람직한 사고와 행동	협업과 소통능력	공동체의 목표를 달성하기 위해 협력하며, 구성원들과 합리적인 의사소통을 할 수 있는 능력 - 구성원들과 협력을 통하여 공동의 과제를 수행하고 완성한 경험이 있는가? - 타인의 의견에 공감하고 수용하는 태도를 보이며, 자신의 정보와 생각을 잘 전달하는가?
	나눔과 배려	상대방을 존중하고 이해하여 원만한 관계를 형성하며, 타인을 위하여 기꺼이 나누어 주고자 하는 태도와 행동 - 학교생활 속에서 나눔을 실천하고 생활화한 경험이 있는가? - 타인을 위하여 양보하거나 배려를 실천한 구체적 경험이 있는가?
	성실성과 규칙준수	책임감을 바탕으로 자신의 의무를 다하고, 공동체의 기본 윤리와 원칙을 준수하는 태도 - 교내 활동에서 자신이 맡은 역할에 최선을 다하려고 노력한 경험이 있는가? - 자신이 속한 공동체가 정한 규칙과 규정을 준수하고 있는가?
	리더십	공동체의 목표 달성을 위해 구성원들의 상호작용을 이끌어가는 능력 - 공동체의 목표를 달성하기 위해 계획하고 실행을 주도한 경험이 있는가? - 구성원들의 인정과 신뢰를 바탕으로 참여를 이끌어내고 조율한 경험이 있는가?

3. 학생부종합 면접평가

가. 대상: 학생부종합(KU자기추천, 특수교육대상자)의 1단계 합격자

나. 평가방법

- 1) 제출서류에 기초한 개별면접, 인성을 중심으로 학교생활 충실성을 종합평가
- 2) 면접 대상자 중 면접 결시자와 면접 점수가 일정 수준 이하인 경우 선발대상에서 제외
- 3) 면접내용: 서류 진위여부 확인 및 인성평가

※ 면접질문 예시는 입학처 홈페이지에서 「KU학생부위주전형 가이드북」 참고

4) 면접형식

- 면접평가자(2인) 대(對) 지원자(1인) / 개인당 10분 내외

- 블라인드 면접: 이름, 수험번호, 고교명 블라인드 처리, 면접 시 고교를 나타낼 수 있는 교복 등 착용 금지

※ 「학교생활기록부 기재금지 항목」과 「대입제도 공정성 강화방안」에 따른 학생부 주요항목 변경 사항에 해당하는 내용은 면접 과정에서 언급할 수 없습니다. 해당 내용을 언급 또는 표현할 경우 평가에서 불이익을 받을 수 있습니다.

※ 학교생활기록부 기재금지 항목

가. 각종 공인어학시험 참여 사실과 그 성적 및 수상 실적

나. 교과·비교과 관련 교내·외 대회 참여 사실과 그 성적 및 수상 실적*

*교내대회는 '수상경력' 항목에만 입력할 수 있으며, 교외대회는 학교장의 참가 허락을 받아 참여한 경우에도 기재할 수 없음

다. 교외 기관·단체(장) 등에게 수상한 교외상(표창장, 감사장, 공로상 등도 기재 불가함)

라. 교내·외 인증시험 참여 사실이나 그 성적

마. 모의고사·전국연합학력평가 성적(원점수, 석차, 석차등급, 백분위 등 성적 관련 내용 일체) 및 관련 교내 수상실적

바. 논문을 학회지 등에 투고 또는 등재하거나 학회 등에서 발표한 사실

사. 도서출간 사실

아. 지식재산권(특허, 실용신안, 상표, 디자인 등) 출원 또는 등록 사실

자. 어학연수, 봉사활동 등 해외 활동실적 및 관련 내용

차. 부모(친인척 포함)의 사회·경제적 지위(직종명, 직업명, 직장명, 직위명 등) 암시 내용

카. 장학생·장학금 관련 내용

타. 구체적인 특정 대학명, 기관명(기구, 단체, 조직 등 포함), 상호명, 감사명 등

파. 자격증 명칭 및 취득 사실

※ 위 내용은 「2026학년도 학교생활기록부 기재요령(고등학교)」에서 발췌한 내용으로 이하 자세한 사항은 교육부 「2026학년도 학교생활기록부 기재요령(고등학교)」 중 학교생활기록부 작성 시 유의사항 참조

※ 「대입제도 공정성 강화방안」에 따른 학생부 주요항목 내 변경 사항

가. 방과후학교 활동(수강) 내용 미기재

나. 영재·발명교육 실적 대입 미반영

다. 자율동아리 대입 미반영

라. 청소년단체활동 미기재

마. 소논문 기재 금지

바. 봉사활동 특기사항 미기재

사. 개인봉사활동 실적 대입 미반영(단, 학교교육계획에 따라 교사가 지도한 실적('학교')로 등록)은 대입 반영

아. 진로희망분야 대입 미반영

자. 수상경력 대입 미반영

차. 자격증 및 인증취득상황 미반영(국가직무능력 표준이수상황은 제공)

카. 독서활동 대입 미반영

5) 평가요소 및 평가항목

학과(부)별 모집			KU자유전공학부 ¹⁾ 모집		
평가요소	배점	평가항목	평가요소	배점	평가항목
학업역량	300점	• 탐구력	학업역량	200점	• 학업성취도 • 학업태도
진로역량	400점	• 전공(계열) 관련 교과 이수 노력 • 진로 탐색 활동과 경험	성장역량 ²⁾	500점	• 자기주도성 • 창의적 문제해결력 • 경험의 다양성
공동체역량	300점	• 협업과 소통능력 • 나눔과 배려	공동체역량	300점	• 협업과 소통능력 • 나눔과 배려
합계	1,000점		합계	1,000점	

1) 무전공 모집단위

2) KU자유전공학부: '탐구력'은 성장역량 내 각 항목에서 평가

- 평가등급: 5등급

A+	A	B	C	D
(매우 우수) <————— (보통) —————> (매우 미흡)				

VIII. 지원자 유의사항

※ 지원자는 수시모집요강 및 본교 홈페이지에 게시되는 수험생 유의사항을 반드시 숙지해야 하며, 미숙지로 인한 모든 불이익의 책임은 지원자에게 있음

■ 「대학입학전형 기본사항」 유의사항

• 공통사항

- 접수된 원서의 취소는 원칙적으로 불가함('접수된 원서'란 수험번호가 부여된 원서를 의미함)
- 원서접수 시, 하나의 전형에서는 하나의 모집단위에만 지원할 수 있음
- 대학입학전형기본사항에서 제시하고 있는 '수시모집'에 해당하는 모든 전형을 대상으로 하고, 지원 가능한 횟수는 최대 6회로 제한함 ('6회 제한'에는 재외국민과 외국인 특별전형('고등교육법 시행령' 제29조제2항제2호)을 포함하여 수시모집에서 시행하는 모든 전형이 해당됨)
- 대학(교육대학 포함, 산업대학·전문대학 제외)은 수시모집의 모든 전형에서 지원횟수 6회를 초과하여 지원한 경우, 초과된 회차의 지원을 무효로 함
(지원횟수는 지원한 대학의 수와 관계없이 수시모집에서 지원한 모든 대학의 전형을 대상으로 하며, 1개의 대학에 복수지원한 경우 각각 지원횟수로 산정함)

• 복수지원 관련 사항

- 수시모집 대학(교육대학 포함, 산업대학·전문대학 제외)에 있어서는 전형기간이 같아도 최대 6개 전형 이내에서 복수지원이 가능함
- 수시모집 대학(산업대학, 교육대학, 전문대학 포함)의 합격자(최초 합격자 및 총원 합격자)는 정시모집 및 추가모집에 지원할 수 없음
- 대학(교육대학 포함, 산업대학·전문대학 제외)은 수시모집의 모든 전형에서 6개 전형을 초과하여 지원한 경우, 초과된 회차의 지원을 무효로 함
(재외국민과 외국인 특별전형 등 정원 외 전형도 포함함. 단, 재외국민과 외국인 선발 대상자 중 북한이탈주민 및 부모가 모두 외국인인 외국인·전 교육과정 이수자, 특성화고 등을 졸업한 재직자, 30세 이상인 사람을 선발하는 특별전형은 모집시기를 구분하지 않음에 따라 모집시기 간 복수지원 금지사항을 적용하지 않음)
- '대학(산업대학, 교육대학, 전문대학 포함)'과 '특별법에 의해 설치된 대학, 각종학교' 간에는 복수지원 금지 및 이중등록 금지 원칙을 적용하지 않음
※ 특별법에 의해 설치된 대학 및 각종학교: 육·해·공군사관학교, 국군간호사관학교, 경찰대학, 과학기술원, 한국에너지공과대학교, 한국예술종합학교, 한국전통문화대학교, 한국폴리텍대학, 한국방송통신대학교 등
- 대학별 입학전형이 종료된 후, 복수지원 위반 사실이 전산자료 검색을 통해 확인될 경우 입학을 무효로 함

• 이중등록 금지 관련 사항

- 수시모집 합격자는 수시모집 등록기간 내에만 등록 처리하며, 수시모집에서 최초 합격 및 총원 합격에 의해 복수의 대학에 합격한 자는 수시모집 등록기간 내에 1개 대학에만 등록하여야 함(등록이란 문서등록 또는 등록 확인 예치금을 납부한 상태를 의미함)
- 수시모집에 지원하여 2개 이상의 대학(산업대학, 교육대학, 전문대학 포함)에 합격한 자는 1개의 대학에만 등록(문서등록, 예치금 납부 등)하여야 하며, 다수의 대학에 등록한 자는 대입지원 위반자로 처리하여 합격을 취소할 수 있음
- 대교협은 개별 대학으로부터 관련 자료를 제출받아 이를 검토하여 이중등록 금지를 위반한 자의 명단을 각 대학에 통보하고, 이를 통보받은 대학은 해당자의 입학을 취소함
- 대학에 등록한 자가 타 대학에 총원 합격하여 등록하고자 할 경우에는 먼저 등록한 대학에 등록 포기 의사를 명확히 전달한 후, 타 대학 총원 합격 대학에 등록하는 것을 원칙으로 함
- 수시모집 합격자가 총원 합격자 발표기간 중 다른 대학의 총원 합격 통보를 받은 경우, 차순위 수험생의 합격 기회 박탈 등 선의의 피해자 발생을 사전에 방지하기 위하여 합격자는 등록을 원하지 않는 대학에 등록 포기 의사를 즉시 전달하여야 함

■ 본교 유의사항

1. 입학전형의 성적 및 평가내용은 공개하지 않음
2. 필수서류 미제출자와 지원자격 미충족자는 성적에 관계없이 선발대상에서 제외
3. 접수(수험번호 부여)가 완료된 후에는 지원사항 변경, 지원 취소 및 전형 관련 서류 반환이 일체 불가하며 각종 고사에 결사하였을 경우 선발대상에서 제외
4. 미등록 등의 사유로 선발하지 않은 인원은 정시모집에서 선발할 수 있음
5. 입학원서 작성 오류, 기재사항 누락, 본교에서 요구한 서류 미제출, 제출서류의 내용 미비 및 기타 수험생의 과오 등으로 인한 책임은 수험생 본인에게 있으며, 추후 이에 대한 본교의 처리 방법에 이의를 제기할 수 없음
6. 본교의 모집단위 및 전공 명칭과 모집인원은 2027학년도 편제 및 정원 조정에 따라 변경될 수 있으며, 수시모집에 합격하여 등록한 학생은 변경된 편제에 따라야 함
7. 지원자가 성적 석차순으로 모집인원 내에 해당하는 경우일지라도 그 성적이 본교에서 기대하는 학력 수준에 현저하게 부적합하다고 판단되는 자, 대학 수학에 지장이 있다고 판단되는 자 또는 전형 취지에 부합하지 않는다고 판단되는 자 등은 모집인원에 관계없이 대학입학전형관리위원회의 결의를 거쳐 선발하지 않을 수 있음
8. 부정확한 방법으로 지원하거나 이에 협조하여 공정한 학생 선발 업무를 방해한 경우, 입학 전·후를 막론하고 입학이 무효 처리되며 별도의 처벌을 받을 수 있음

- ① 입학사정에 사용된 전형자료에 주요사항이 누락되거나 서류 위조 및 허위 또는 부정이 있다고 판단되는 경우에는 입학을 취소할 수 있음
- ② 입학전형에 위조 또는 변조 등 거짓자료를 발견한 경우 지원자가 지원한 타 대학에 이 사실이 공유될 수 있음
- ③ 위 ①항에 따라 입학이 취소되는 경우 해당자가 납부한 등록금은 반환하지 아니함. 단, 등록금을 납부한 학기가 종료되지 않은 경우에는 「대학 등록금에 관한 규칙」 [별표]의 반환기준에 준하여 반환함
- ④ 본교 및 타 대학에서 위 ①항에 따라 입학이 취소된 자는 일정 기간 동안 본교에 입학할 수 없음

9. 본교 및 타 대학에서 '8.'에 따라 입학이 취소된 자의 경우 입학이 취소된 날로부터 3년간 본교에 입학할 수 없음
10. 이의신청 처리기준은 본교 입학전형 이의신청 처리 지침에 따름
11. 기타 본 모집요강에 명시되지 않은 사항은 관계법령, 관련지침, 본교의 신입학 사정원칙 및 대학입학전형관리위원회의 결정에 따름

■ 대입전형자료 온라인 제공 동의

1. 학교생활기록부 온라인 제공에 동의하지 않을 경우 학교생활기록부(교육기관, 공공기관, 무인민원발급기, 인터넷 발급)를 서류제출 기한 내에 제출(PDF 업로드)해야 하며, 제출하지 않을 시 전형 대상에서 제외될 수 있음
2. 수능 성적이 전형요소에 반영되는 전형의 지원자는 수능 성적 온라인 제공에 동의하지 않을 경우 전형 대상에서 제외될 수 있음
3. 지원자의 개인정보는 해당 입학전형에 활용되는 정보만을 수집하며, 수집된 정보는 본교 규정에 따라 입학 및 학사 관련 업무 이외에 다른 용도로 사용하지 않음

IX. 전형료

1. 전형별 전형료 (* 인터넷 원서접수 수수료가 포함된 금액임)

■ 학생부위주전형

- ※ 단계별 전형은 2단계 전형료를 기한 내에 납부하지 않을 시 2단계 응시자격을 상실함
- ※ 전형료 면제 대상자의 경우도 반드시 원서접수 절차를 완료해야 함

전형명	1단계 전형료	2단계 전형료
학생부교과(KU지역균형)	65,000원	-
학생부종합(KU자기추천)	65,000원	25,000원
학생부종합(기회균형)	국가보훈대상자, 기초생활및차상위 농어촌학생	면제
	면제	-
학생부종합(특성화고교졸업자)	65,000원	-
학생부종합(특성화고교졸재직자)	65,000원	-
학생부종합(특수교육대상자)	면제	

■ 논술(KU논술우수자), 실기/실적(연기우수자, 연출우수자, 체육특기자)

전형명	전형료	1단계 불합격자 환불액
논술(KU논술우수자)	65,000원	-
실기/실적(연기우수자, 연출우수자, 체육특기자)	95,000원	20,000원

■ 기타 면제 대상자: 지원자 중 다음에 해당하는 경우 전형료 환불(원서접수 수수료 제외)

- ※ 제출기한: 2026. 9. 8.(화) 10:00 ~ 9. 15.(화) 17:00
- ※ 제출방법: 원서접수 시 원서접수 사이트에 해당 자격 증빙 서류를 PDF 파일로 업로드해야 함
- ※ 면제 대상자가 해당 자격 증빙 서류를 지정한 기간까지 제출하지 못한 경우에는 대상에서 제외함

대상자	자격 증빙 서류	비고
국가보훈대상자	<ul style="list-style-type: none"> 가족관계증명서 1부 (지원자 기준 / 단, 독립유공자 손자녀 중 친손의 경우 부 기준, 외손의 경우 모 기준) 대학입학특별전형대상자증명서 1부 	<ul style="list-style-type: none"> ※ 2026. 9. 1.(화) 이후 발급분 제출 ※ 열람용 서류는 인정하지 않음
국민기초생활보장수급자	<ul style="list-style-type: none"> 국민기초생활보장수급자증명서 1부 (지원자 기준) 	

2. 전형료 반환

- 원칙적으로 접수가 완료된 이후 지원을 취소할 수 없으며 전형료는 반환하지 않음
- 단, 「고등교육법시행령」 제42조의3제2항에 따라 아래의 전형료 환불기준에 해당하는 사유가 있는 경우 전형료의 전부 또는 일부를 반환하며, 환불되는 전형료는 원서접수 시 기재한 방법으로 반환함

반환 사유	반환액
응시자의 착오로 과납한 경우	과납액 전액
본교의 귀책 사유	전형료 전액
천재지변으로 인하여 입학전형에 응시하지 못한 경우	전형료 전액 ※ 단, 해당 사항을 증명할 수 있는 경우만 가능
질병 또는 사고 등으로 의료기관에 입원하여 입학전형에 응시하지 못한 경우	
본인의 사망으로 입학전형에 응시하지 못한 경우	

※ 전형료 반환 시 인터넷 원서접수 수수료는 환불되지 않음

- 상기 기준 외 반환기준
 - 상기 반환 사유 이외 기타 부득이한 사유로 반환을 요청하는 경우에는 본교 입학처에 관련 증빙 서류를 제출해야 하며, 사유가 타당하다고 인정될 경우 아래의 기준에 따라 전형료 전부 또는 일부 반환
 - ※ 단순 변심, 전형 일정 중복, 결시 등 각종 개인 사유는 반환 사유에 해당하지 않음

전형료 반환 신청 시점	반환액
① 원서접수 마감 이전	전형료에서 원서접수 수수료를 제외한 금액
② 원서접수 마감 후 일주일 이내	전형료에서 원서접수 수수료를 제외한 금액의 50%
③ 원서접수 마감 일주일 경과 후 ~ 전형 1일 이전	전형료에서 원서접수 수수료를 제외한 금액의 25%
④ 전형별 고사일 이후	없음

- 입학전형 관련 수입, 지출에 따른 잔액 발생 시 반환기준
 - 본교는 「고등교육법」 제34조의4제5항 및 「고등교육법 시행령」 제42조의3에 따라 입학전형 관련 수입·지출에 따른 잔액이 발생할 경우 응시한 사람이 납부한 입학전형료에 비례하여 반환할 예정임
 - 입학전형료 반환 방법은 원서접수 시 대학 직접 방문 또는 금융기관 계좌이체 중 하나를 선택
 - 반환 대상자가 금융기관의 환불계좌로 이체하는 방법을 선택하는 경우에는 반환할 금액에서 금융기관의 전산망을 이용하는 데 드는 비용을 차감하고 반환함. 또한 금융기관의 전산망을 이용하는 데 드는 비용이 반환할 금액 이상이면 반환하지 않음

X. 학교생활 안내: 장학, 학사, 진로/취업/창업, 국제교류 프로그램, 기숙사

1. 신입생 장학

■ 성적우수 장학

장학명	구분	내용
KU지역균형 우수장학	대상	• 학생부교과(KU지역균형) 전형점수가 본교가 정한 일정 점수 이상인 자
	장학혜택	① 전형점수 최상위자 - 4년간 수업료 전액(수의예과는 6년간) ② 전형점수 계열별(인문, 자연) 최상위자 - 2년간 수업료 전액(수의예과는 3년간) ③ 전형점수 단과대학별 상위 5% 이내인 자 - 1개 학기(첫 번째 학기) 수업료 50%
KU자기추천 우수장학	대상	• 학생부종합(KU자기추천) 전형점수가 본교가 정한 일정 점수 이상인 자
	장학혜택	① 전형점수 최상위자 - 4년간 수업료 전액(수의예과는 6년간) ② 전형점수 계열별(인문, 자연) 최상위자 - 2년간 수업료 전액(수의예과는 3년간) ③ 전형점수 단과대학별 상위 5% 이내인 자 - 1개 학기(첫 번째 학기) 수업료 50%

■ 기타 장학

장학명	구분	내용									
예술디자인 우수장학	대상	• 예술디자인대학 실기대회 디자인 및 미술 분야 총장상 및 금상 수상자 중 시상 연도 포함 4년 이내 입학자									
	장학혜택	<table border="1"> <thead> <tr> <th>분야</th> <th>총장상</th> <th>금상</th> </tr> </thead> <tbody> <tr> <td>디자인</td> <td>수업료 2년간 전액</td> <td>수업료 1년간 전액</td> </tr> <tr> <td>미술</td> <td>수업료 1년간 전액</td> <td>수업료 1학기 전액</td> </tr> </tbody> </table>	분야	총장상	금상	디자인	수업료 2년간 전액	수업료 1년간 전액	미술	수업료 1년간 전액	수업료 1학기 전액
		분야	총장상	금상							
디자인	수업료 2년간 전액	수업료 1년간 전액									
미술	수업료 1년간 전액	수업료 1학기 전액									
목련장학	대상	• 건국대학교 사범대학 부속중학교, 부속고등학교를 모두 졸업한 자 (직전학기 12학점 이수, 평점 2.0 이상 충족 시 계속 장학생 유지)									
	장학혜택	4년간 수업료 50%									

2. 학사

■ 다전공/부전공

- 다전공: 재학 중 제1전공 이외에 추가로 본교에 설치된 학과(전공)를 제2전공, 제3전공으로 동시에 이수하여 졸업 시 2개 이상의 학위(1개의 학위증에 복수의 학위명 표기)를 취득할 수 있는 제도
- 부전공: 재학 중 제1전공 이외에 학위 취득 목적이 없이 타 학과(전공)의 소정 학점을 추가로 이수하여 타 학문에 대한 이해를 넓힐 수 있는 제도(1개의 학위증에 제1전공 학위명 및 부전공 학과명 표기)

구분	내용		
① 신청자격	• 3~8학기 등록(진급) 예정자 (편입생 포함)		
② 신청시기	• 1월, 7월 (신청 및 포기기간이 동일)		
③ 신청방법	• 포탈 [학사행정 → 학적 → 제2전공신청/포기 → 다(부)전공신청]		
④ 선발인원	• 학과(전공)의 수용능력을 감안하여 학과(전공)별로 결정		
⑤ 전공학점이수	다전공	원전공 이수학점	다전공 이수학점
		36학점 이상	36학점 이상
	부전공	원전공 이수학점	부전공 이수학점
		51 또는 54학점 이상	21 또는 24학점 이상
⑥ 신청제한	• 일반학과 학생은 예체능계학과(단, 의상디자인학과로는 신청 가능), 수의과대학, 공과대학 산업경영융합학부, 국제대학, KU자유전공학부, 단과대학 자유전공학부로 신청 불가		
	• 사범대 학과 다(부)전공은 원전공의 교직과정 이수예정자로 선발된 자만 신청 가능		
⑦ 학위수여	• 다전공: 제1전공과 제2(3)전공 학위명이 함께 표기된 학위증 수여 • 부전공: 부전공 학과명이 표기된 원전공 학위증 수여(부전공은 학위가 수여되지 않음)		

※ 전공과목: 전공기초, 전공필수, 전공선택

■ 제2전공 이수 의무화

- 2025학년도 이후 신입생은 제2전공(다·부·연계·융합) 또는 심화전공 중 1개를 선택하여 필수적으로 이수해야 함

전공이수 형태	내용	졸업에 필요한 최저 이수학점	
		제1전공	제2전공
다전공	• 재학 중 제1전공 외 1개 이상의 전공 학위 취득을 목적으로 이수하는 형태	36학점	36학점
주·부전공	• 재학 중 제1전공 외 1개 이상 부전공 의무 이수	51 또는 54학점	21 또는 24학점
심화전공	• 제1전공을 심화하여 이수하는 형태	72학점	-

■ 조기졸업제도

- 학업성취 능력이 우수한 학생이 8개 학기(4년) 이전에 졸업에 필요한 전 교과과정을 이수하고 졸업학기 단축을 희망할 때 3년간(6개 학기) 6회 이상 등록을 필한 후 1~2개 학기를 단축하여 조기졸업 가능
- 희망자는 1, 2학년 과정을 수료하고 전 학년 성적 평점평균이 4.0 이상이어야 하며, 3학년(5학기) 개강 전 신청 가능 (일부 제외대상은 건국대학교 홈페이지 참고)

■ 교직과정 이수

· 비 사범계 학생 중 교직이수를 희망하는 학생들에게 졸업과 동시에 교원자격증을 발급

구분	내용
① 신청대상	· 2학년 1~2학기 등록 재학생(교직과정이 설치되어 있는 학과에 한함)
② 신청방법	· 매년 봄학기(4월, 9월) 정해진 신청기간에 포탈(학사행정 → 교직)에서 신청 및 학과(전공)사무실로 신청서 제출 (4월 선발 후 잔여인원을 9월에 선발함)
③ 선발방법	· 교육부에서 승인된 인원수 내에서 1차 전형인 교직 적·인성검사와 2차 전형인 성적 + 면접 전형을 실시 후(해당 학과), 교직과에서 3차 최종 면접을 실시하여 선발
④ 이수학점	· 전공과목 50학점(교과교육영역 3과목 및 기본이수과목 21학점 포함) 이상, 교직과목 22학점 이상 취득 (상세 내용은 선발 후 공지)

· 비 사범계 대학 중 교직이수 가능학과

모집단위	표시과목	모집단위	표시과목	모집단위	표시과목
국어국문학과	국어	건축학부(건축학전공)*	건설	생명과학과*	생물
중어중문학과	중국어	컴퓨터공학과*	정보·컴퓨터	동물자원과학과*	동물자원
철학과	철학	정치외교학과	일반사회	커뮤니케이션디자인학과	디자인
사학과	역사	경제학과	일반사회	의상디자인학과	의상
지리학과	지리	행정학과	일반사회	리빙디자인학과	디자인
물리학과	물리	국제무역학과	상업	영상디자인학과*	연극영화
화학학과	화학	경영학과	상업	영화예술학과*	연극영화

*2026년도 교원양성과정 정기승인 결과에 따라 교직이수 가능여부 변동 가능함

3. 진로 / 취업 / 창업 프로그램

■ KU 진로·취업·창업 교육과정 로드맵

· 진로, 취업

구분	1학년		2학년		3학년		4학년	
	자기이해와 진로 탐색		진로설정과 직업탐색		취업전략과 경력개발		실전 취업역량개발	
교과	CSP 진로 탐색		진로설계와 직업탐색		기업/직무 분석 및 역량개발, 커리어설계 실습과 코칭		실전 취업 특강, 외국계 기업 취업실전전략, 면접과 PT스피치 실습	
비 교 과	기초	KU Career Class			Junior Elite Program, 취업 스터디, 면접 미리패스			
	심화	KU Career Coaching, KU 진로탐험대, 직무의 발견			KU Elite Program, 릴레이 직무 컨설팅 프로그램, 상·하반기 채용 대비 입사지원서/면접 프로그램, 자소서 하루 완성 프로그램, 면접 하이패스		대기업 직무적성검사 대비 프로그램, 현장실습 지원 대비 프로그램, 제로인턴십 일경험 연계 프로그램, 이공계 5대 산업 취업전략 특강, KU Global Career Start Program	
	기업 탐방, 현직자 동문선배 멘토링 프로그램 '멘토래담'							
상시	진로·취업 1:1 상담, 채용설명회 & 상담회, 추천채용, 멘토래담 서비스, 코멘토, 잡플래닛, Si역량검사(잡다CC)							

• 현장실습학기제

구분	3학년	4학년
현장실습	현장실습학기제	

• 창업

구분	창업기초	아이디어 구현	창업실무	창업체험 및 사업화	
교과	Startup Base Camp, 청년창업과 기업가정신	창업의 기회, 비즈니스 모델	기술창업: 지식서비스 창업 금융과 투자	창업기획 및 실행, 기술사업화 실무	
학사제도	창업장학금	스타트업 인턴십	창업휴학제	드림학기제: 창업연계형	
비교과	교육	스타트업 내비게이션	스타트업 아카데미	스타트업 스테이션	스타트업 데스티네이션
	실전	KU 창업캠프	학생창업 액셀러레이터 활동	KU 창업클럽	KU 글로벌 스타트업 프런티어
상시	1:1 원스톱 창업 멘토링 서비스 (위인전에서 신청, 창업상담전문교수)				

※ 프로그램 세부 내용은 건국대학교 창업지원본부 홈페이지 참고(startup.konkuk.ac.kr)

■ 진로 교과목

- CSP 진로 탐색(1학년, 기반교양 2학점)
 - (1) CSP 진로 탐색(Career Success Program)은 신입생의 진로설정에 도움을 주고자 개설
 - (2) 학과별 진로전담교수가 지정되어, 핵심역량진단검사(KUCCA) 및 지도교수 면담 병행

■ 진로·취업 대표 비교과 프로그램

- 저학년을 위한 'KU Career Class'
 - (1) 진로 관련 심리검사를 통한 체계적인 자기이해와 진로설계 커리어로드맵 작성
 - (2) 자기이해 종합보고서를 통한 전공별 진로정보 탐색 및 설계
- 직무 경험을 통한 'KU Career Coaching'
 - (1) 현직자 멘토링을 통해 5주간 실제 현업 과제를 수행하며 실무 프로세스 직접 체험
 - (2) 직무별 실무 결과물(Output) 도출을 통해 직무 적합성 판단 및 실전 경쟁력 강화
- 4차 산업 핵심 직무 탐색을 위한 '직무의 발견'
 - (1) 4차 산업 관련 분야 실제 현직자의 직무경험 공유를 통해 재학생의 사회 진출 대비 미래 유망 직무(산업)에 대한 실질적 진로·취업정보 제공
 - (2) 핵심 직무 재직 졸업동문 혹은 주요기업 현직자를 초청하여 직무 특강 및 토크쇼 진행
 - (3) 재학생의 폭넓은 진로 탐색 및 진로 설정 지원 및 취업 동기부여
- 하계방학 취업 집중 교육 'Elite Program'
 - (1) 3, 4학년생을 대상으로 인문 및 이공 계열별 산업·직무 분석 특강
 - (2) 자기소개서 및 유형별 면접 특강 기반으로 1:1 맞춤형 취업 컨설팅
 - (3) 비교과 평가인증 프로그램으로 수료자 대상 KUM 마일리지 부여

■ 진로 및 취업 상담 프로그램

- 진로·취업 전문 컨설턴트 상담
 - (1) 본인의 흥미와 적성을 발견하고 대학생활 초기부터 체계적으로 진로·직무를 설정하고자 할 때, 교내에 상주하고 있는 취업지원관과의 1:1 전문상담 진행
 - (2) 연중 수시로 위인전을 통한 상담신청: 위인전 → 상담 → 취업진로상담 → 상담일정 → 상담신청

■ **멘토링 프로그램**

- 위인전 멘토래담 서비스
 - (1) 온라인으로 상시 진행하는 동문선배 멘토링
 - (2) 진로 및 취업에 대한 궁금증을 멘토에게 남기면 멘토가 댓글을 달아주는 서비스
- 현직자 동문선배 멘토링 ‘Mentor來談’
 - (1) 1, 2학기 연 2회, 20명 이상의 현직 동문 선배를 초청하여 진행하는 온·오프라인 멘토링
 - (2) 진행 방식은 특강, 소그룹 상담 등 상황에 따라 유연하게 운영
 - (3) 선배들의 대학생활, 취업준비 과정, 직무 및 기업 소개 등을 통해 진로 탐색 및 취업 준비에 실질적 도움을 받을 수 있음

■ **현장실습학기제**

- 현장실습학기제
 - (1) 학교 밖으로 연장된 경험학습을 위한 수업방법으로 3, 4학년 재학 중에 본인 전공과 적성에 맞는 기업체에서 현장실습을 통해 학점인정을 받고 기업실무 역량을 키우는 프로그램
 - (2) 실습시기

구분	실습시기	학점 인정 학기
학기 중	1학기(3~6월) 2학기(9~12월)	해당 정규학기
방학 중	하계방학(7~8월) 동계방학(1~2월)	해당 계절학기

■ **창업 대표 비교과 프로그램**

- 창업의 A부터 Z까지! 창업의 길을 안내하는 ‘스타트업 내비게이션’
 - (1) 창업 마인드 형성을 위한 입문 교육 프로그램 운영
 - (2) 창업 기본교육, 선배 창업가 특강, 창업공간 투어, 1:1 창업 멘토링 제공
- 상상 속 아이디어를 실현하는 ‘KU 창업 경진대회’
 - (1) 혁신적인 창업 아이디어 또는 기술을 보유한 학생 대상 사업화 기회 제공
 - (2) 예비창업자 선발을 위한 서류 및 발표평가, 우수팀 시상 및 후속 창업지원 연계
- 실천 창업을 위한 역량 강화 플랫폼 ‘KU 창업클럽’
 - (1) 유망 창업 아이디어 보유 (예비)창업팀 선발 및 집중 육성
 - (2) 고객 검증 활동(시장조사, 인터뷰 등)과 아이템 개발비, 팀빌딩, 전담 멘토링 지원
- 글로벌 무대에 도전하는 KU의 창업가를 위한 ‘KU 글로벌 스타트업 프런티어’
 - (1) 글로벌 창업역량 강화를 위한 영어 IR 피칭, 글로벌 트렌드 교육, 해외 시장분석 프로그램 운영
 - (2) CES 2026 해외 전시 연계 프로그램 및 피터 드러커 스쿨 창업 역량 강화 교육 이수

4. 국제교류 프로그램

■ **정규학기 프로그램**

프로그램	내용
교환학생 프로그램 (Exchange Student Program)	<ul style="list-style-type: none"> • 본교와 학생교류 협정을 체결한 미주, 유럽, 아시아 등 전 세계 자매대학에 상호교환의 조건으로 1~2개 학기 간 파견되어 취득한 학점을 본교 학점으로 인정받는 프로그램 • 파견된 해외대학 등록금 면제
복수학위 프로그램 (Dual-Degree Program)	<ul style="list-style-type: none"> • 본교 학위 수여 규정 및 본교와 복수학위 협정을 체결한 자매대학의 학위 수여 규정을 모두 충족시킨 후, 본교와 자매대학 학위를 모두 수여 받는 프로그램 (1) 미국 The State University of New York, Stony Brook (SUNY) (2) 미국 Illinois Institute of Technology (3) 중국 Nanjing University (남경대학) • 본교 등록금 및 파견된 해외대학 등록금 동시 납부(학기별 최대 본교 등록금 80% 지급) • 학과에 따라 지원 가능 대학 상이

■ 계절학기 프로그램

프로그램	내용
국제단기 프로그램 (Short - Term Program)	<ul style="list-style-type: none"> • 본교와 학생교류 협정을 체결한 자매대학, 지정대학 및 지정기관에서 방학기간(하계, 동계) 동안 상대교 계절학기, 단기 프로그램(수업, 어학, 문화체험 등) 및 지정기관 인턴십에 참가 및 수료 후, 이를 본교 학점으로 인정받는 프로그램 • 본교 계절학기 수업료 및 파견된 해외대학 프로그램 비용 동시 납부(국제화장학금 지급)

■ 프로그램 특·장점

- 파견 기간
 - 복수학위 프로그램: 4개 학기(이상)
 - 교환(파견)학생 프로그램: 1~2개 학기
 - 국제단기 프로그램: 하계 및 동계방학 기간 중
- 학점 인정: 위 파견 프로그램에서 이수한 학점을 본교 학점으로 인정
- 국제단기 파견 프로그램: 횟수 제한 없이 참여 가능
- 국제화장학금
 - 복수학위 프로그램: 학기별 최대 본교 등록금 80% 지급
 - 국제단기 프로그램: 최대 500만원 지급(프로그램별 상이)
- 해외 파견 프로그램의 다양성과 실효성: 어학과정, 문화체험, 인턴십, 본과수업 등 학생들의 어학실력과 취업적응력에 눈높이를 맞춘 프로그램

5. 쿨하우스(기숙사) 안내

■ 모집인원

- 신입생(수시, 정시 합계) 모집인원은 약 800명으로 학부생 모집정원의 약 40%를 신입생에게 배정

■ 기숙사비(2026학년도 기준, 급식비 별도)

- 신입생의 경우 입학 첫 학기에는 2인실만 신청가능

구분	보증금	기숙사비(2인실)		
		비전홀, 프론티어홀, 드림홀	레이크홀	비고
학기 중	100,000	1,681,000	1,870,000	매 학기 학사일정에 따른 입주일 변동으로 차이가 있을 수 있음
6개월	100,000	2,529,000	2,812,000	

■ 입사신청 자격

- 건국대학교 재학생이면 신청 가능. 다만 학적상태가 재학상태일 경우만 신청 가능하며, 휴학생 등 재학 상태가 아닐 경우 신청 불가

■ 선발기준

- '입학성적'과 부모님 거주지에 따른 '원거리 지역점수'의 합산으로 선발

■ 신청방법

- 쿨하우스 홈페이지(kulhouse.konkuk.ac.kr) 메인화면 우측 "입사신청"을 통하여 신청

■ 모집일정

- 2027년 1월 초 예정

■ 시설 및 기타 사항

- 캠퍼스 라운지, 열람실 등 공동 자율학습 공간, 대형 헬스클럽, 구내식당, 편의점, 빨래방, 스낵코너 등 편의시설, 옥외광장, 산책로 등

[부록] 제출서류 서식

※ 본 양식 및 작성 유의사항은 본 대학 및 한국대학교교육협의회 홈페이지에 따라 변경 가능하므로, 반드시 원서접수 직전 한국대학교 입학처 홈페이지 공지사항을 통해 확인해야 함

2027학년도 수시모집 학생부종합전형(학생부 미보유자)



학교생활기록부 대체 서식

- ※ 검정고시 출신자 및 국외 고등학교 졸업(예정)자, 국내 학력인정 외국교육 기관 졸업(예정)자 (교육부 인가 재외 한국학교 제외)는 원서접수 사이트에서 작성하여 제출
- ※ 국내 정규 고등학교 졸업(예정)자 중 국외고 1학기 이상 이수자도 제출 가능

지원자 정보	전형명			
	모집단위	(학부/학과/전공)		
	상명	상년월일		
학력정보 (* 해당 부분에 ☑ 표시)	검정고시 출신자 <input type="checkbox"/>	협력지역:	년 월 일	년 월 일
		소제과가:	입학일:	졸업(예정)일:
		학 교 명:	년 월 일	년 월 일
		소제과가:	입학일:	진출일:
		학 교 명:	년 월 일	년 월 일
		소제과가:	입학일:	년 월 일
		학 교 명:	년 월 일	년 월 일

[작성 유의사항]

1. 해당 서류는 중요한 전형자료이므로, 반드시 사실에 기초하여 본인이 작성합니다.
2. 기술된 사항에 대한 사실 확인을 요청할 경우 지원서는 작금 합조하여야 합니다.
3. 허위사실 기재, 기타 부정확 사실 등이 발견될 경우, 불합격 처리되며 합격 이후라도 입학이 취소될 수 있습니다.
4. 공인어학성적 및 수학·과학·외국어 과목에 대해 교외의 수상실적을 기재할 경우 서류평가에서 불이익을 받을 수 있으나, 작성을 금지합니다.
가. 공인어학성적

영어(TOEC, TOEFL, TEFS), 중국어(HSK, HSKA), 일본어(JPT, JPT2), 프랑스어(DELF, DALF), 독일어(ZD, TESTDAF, DSH, DSD), 러시아어(ТОРFL, 스페인어(DELDE), 상용회의소표지시험, 한가능력검정, 상용한자, 한자능력검정, YBM 상부한글, 한자문수인증시험, 한자자격검정 등
나. 수학·과학·외국어 과목에 대한 교외 수상실적
수학 한국수학올림피아드(KMO), 한국수학인증시험(KMIC), 온라인 창의수학 경시대회, 도시대회, 국제수학토너먼트(ITOT), 국제수학올림피아드(IMO) 등
과학 한국물리올림피아드(KPHO), 한국화학올림피아드(KCHO), 한국생물올림피아드(KBO), 한국천문올림피아드(KAO), 한국지구과학올림피아드(KGEO), 한국노과학올림피아드, 전국정보과학올림피아드, 국제물리올림피아드, 국제지구과학올림피아드, 국제생물올림피아드, 국제천문올림피아드, 한국중등과학올림피아드 등
외국어 전국 초중고 외국어영어, 중국어, 일본어, 프랑스어, 독일어, 러시아어, 스페인어 경시대회, IET 국제영어대회, IEMC 국제영어글로벌대회, 글로벌 리더십 영어 경시대회, SIFEC 전국영어말하기대회, 국제영어논술대회 등

- ※ 위에서 열거된 항목 외에도, 대회 명칭에 수학·과학·물리, 화학, 생물, 지구과학, 천문·외국어(영어 등) 교과명이 명시된 학교 외 각종 대회(경시대회, 올림피아드 등)의 수상실적을 작성했을 경우 불이익을 받을 수 있음
- ※ '교외 수상실적'이란 학교 외 기관이 개최한 대회 수상실적을 의미하며, 학교장의 참가 허락을 받은 교외 수상실적이라도 작성 시 불이익을 받을 수 있음

5. 학교생활기록부 대체 서식에는 고등학교 학교생활기록부에 기재할 수 없는 항목과 '대입제도 공정성 강화방안' (2019. 11. 28.)에 따른 학생부 주요항목 내 변경 사항*은 작성할 수 없고, 아학연수 등 사교육 유발요인이 큰 교외 활동의 경우에도 작성이 제한됩니다. 이를 준수하지 않았을 경우 평가에서 불이익을 받을 수 있으나, 작성을 금지합니다.

* 학교생활기록부 기재금지 항목

- 가. 각종 공인어학시험 참여 사실과 그 성적 및 수상 실적
- 나. 교과·비교과 관련 교내·외 대회 참여 사실과 그 성적 및 수상 실적*
- * 교내대회는 수상경력 항목에만 입력할 수 있으며, 교외대회는 학교장의 참가 허락을 받아 참여한 경우에도 기재할 수 없음
- 다. 교외 기관·단체(정) 등에게 수상한 교외성(표창장, 감사장, 공로상 등)도 기재 불가(참가)라, 교내·외 인증시험 참여 사실이나 그 성적
- 마. 모의고사·전국연합학력평가 성적(원점수, 석차, 석차등급, 백분위 등 성적 관련 내용 일체) 및 관련 교내 수상실적
- 바. 논문을 학회지 등에 투고 또는 등재하거나 학회 등에서 발표한 사실
- 사. 도서출간 사실
- 아. 지식재산권특허, 실용신안, 상표, 디자인 등) 출원 또는 등록 사실
- 자. 아학연수, 봉사활동 등 해외 활동실적 및 관련 내용
- 차. 부모(친척) 포함의 사회·경제적 지위(직종명, 직년명, 직위명 등) 당시 내용
- 카. 장학생, 장학금 관련 내용
- 타. 구체적인 특정 대학명, 기관명(기구, 단체, 조직 등 포함), 상호명, 감사명 등
- 파. 자격증 명칭 및 취득 사실

* 위 내용은 '2028학년도 학교생활기록부 기재요령(고등학교)에서 발췌한 내용으로 이하 자세한 사항은 교육부 '2028학년도 학교생활기록부 기재요령(고등학교)' 중 학교생활기록부 작성 시 유의사항 참조

* 「대입제도 공정성 강화방안」에 따른 학생부 주요항목 내 변경 사항

- 가. 방과후학교 활동(수강) 내용 미기재
사. 개인봉사활동 실적 대입 미반영(단, 학교교육계획에 따라 교사나, 영재, 방과후교육 실적 대입 미반영
지도한 실적(“학교”)로 등록은 대입 반영
- 나. 영재, 방과후교육 실적 대입 미반영
아. 진로희망분야 대입 미반영
- 다. 자율동아리 대입 미반영
자. 수상경력 대입 미반영
- 라. 청소년단체활동 미기재
차. 자격증 및 인증취득사항 미반영(국가직무능력표준이수성장은 제외)
- 마. 소논문 기재 금지
카. 독서활동 대입 미반영
- 바. 봉사활동 특기사항 미기재

6. 지원자 상명, 출신고교, 부모(친척) 포함의 실명을 포함하 사회적·경제적 지위(직종명, 직년명, 직위명, 직장명, 직위명) 등을 명시하는 내용을 기재할 경우, 평가에 불이익을 받을 수 있으나, 작성을 금지합니다.

[학교생활기록부 대체 서식 작성방법]

- 활동기간
 - 검정고시 출신자: 검정고시 합격 이전 고등학교 재학기간에 준하는 기간 중 활동에 참여한 시기
 - 국외 고등학교 졸업(예정)자 및 국내 학력인정 외국교육기관 졸업(예정)자: 고등학교 재학 기간 중 활동에 참여한 시기
 - 국내 정규 고등학교 졸업(예정)자 중 국외고 또는 국내 학력인정 외국교육기관 1학기 이상 이수자: 국외고 또는 국내 학력인정 외국교육기관 재학 기간 중 활동에 참여한 시기
- 활동내용: 고등학교 학교생활기록부 내용에 준하는 활동(※ 반드시 작성 유의사항의 제한 내용 확인)
 - 활동내용 칸 작성 시 활동(발행)기만명 기재 금지
- 분량: 각 연번에 한 개씩, 최대 5개의 활동을 작성(항목별 최대 300자)

지원자 정보	모집단위	(학부/학과/전공)	
	수험번호		
연번	활동일자 (년 월 일 ~ 년 월 일)	활동내용	활동(발행)기관
1	. . . ~ . . .		
2	. . . ~ . . .		
3	. . . ~ . . .		
4	. . . ~ . . .		
5	. . . ~ . . .		

본인은 학교생활기록부 대체 서식 '작성 유의사항'을 숙지했으며, 해당사항 위반에 따른 조치에 대해서는 이의를 제기하지 않겠습니다. (동의:)

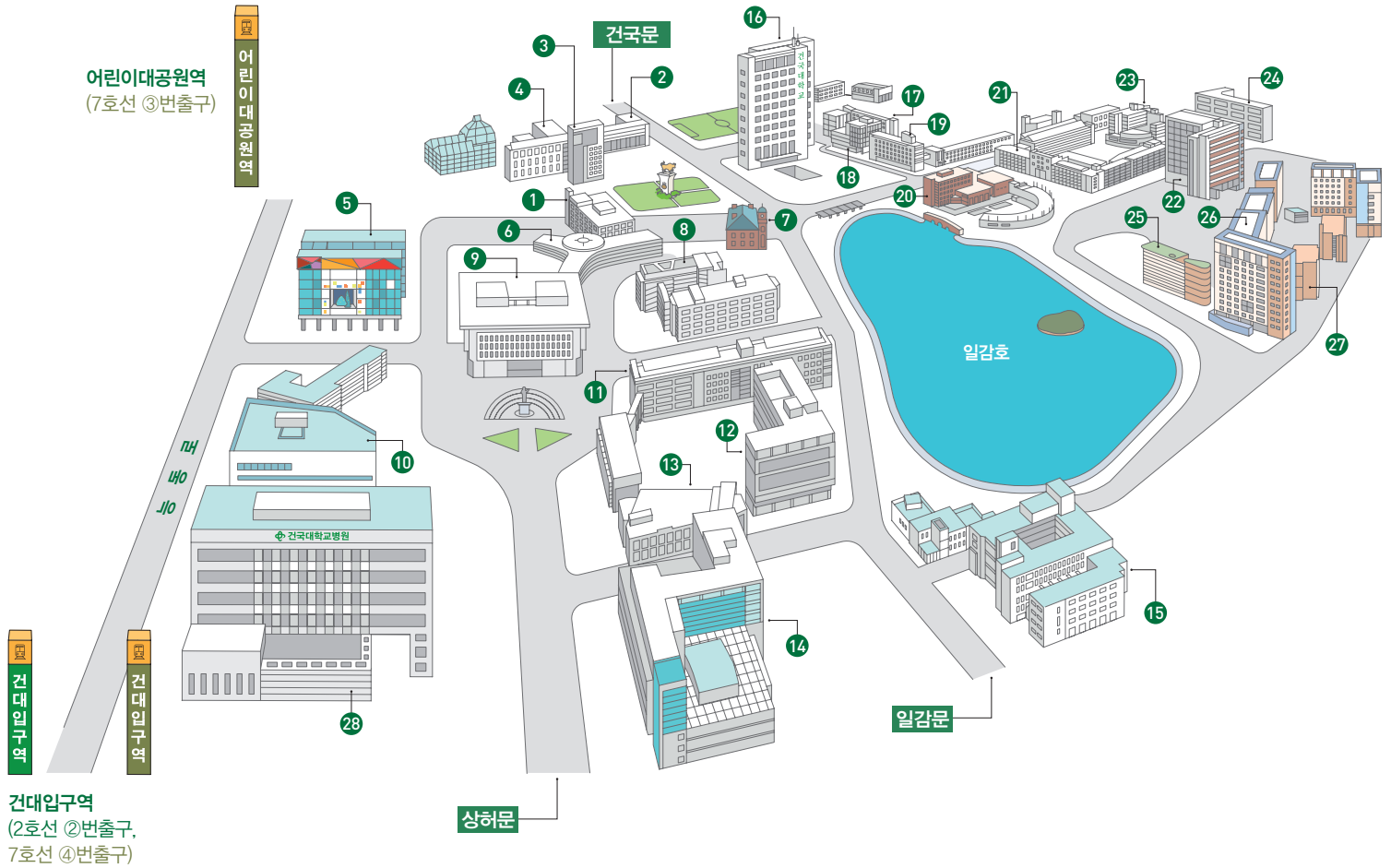
2026년 월 일
 지원자 : _____ (인)

건국대학교 총장 귀하

※ 본 서식은 참고용으로, 원서접수 후 입학기간 내에 온라인으로 작성하여 제출합니다.

KONKUK UNIVERSITY

건국대학교 서울캠퍼스 맵



SEOUL CAMPUS

- | | | | | | | | | | | | | | | | | | | | |
|-------|---------|---------|-----------|------------|---------|---------|---------|----------------------|------------------------------|--------|-------|--------|--------|--------|-----------|--------|--------|-----------|--------|
| ① 행정관 | ⑥ 언어교육원 | ⑪ 생명과학관 | ⑫ 동물생명과학관 | ⑬ 입학정보관 | ⑭ 산학협동관 | ⑮ 수의학관 | ⑯ 새천년관 | ⑰ 건축관 | ⑱ 인문학관 | ⑲ 학생회관 | ⑳ 공학관 | ㉑ 신공학관 | ㉒ 과학관 | ㉓ 창의관 | ㉔ KU기술혁신관 | ㉕ 클하우스 | ㉖ 성신재 | ㉗ 건국대학교병원 | |
| ② 경영관 | ⑦ 박물관 | ⑧ 법학관 | ⑨ 상허기념도서관 | ⑩ 의생명과학연구원 | ⑪ 상허연구관 | ⑫ 교육과학관 | ⑬ 예술문화관 | ⑭ 어린이대공원역 (7호선 ③번출구) | ⑮ 건대입구역 (2호선 ②번출구, 7호선 ④번출구) | ⑯ 상허문 | ⑰ 일감문 | ⑱ 일감호 | ⑲ 상하이로 | ⑳ 상하이로 | ㉑ 상하이로 | ㉒ 상하이로 | ㉓ 상하이로 | ㉔ 상하이로 | ㉕ 상하이로 |

건국, 세계를 이끄는 녹색의 물결



서울캠퍼스 www.konkuk.ac.kr

(우) 05029 서울특별시 광진구 능동로 120 | 입학팀 TEL 02,450,0007 FAX 02,450,0077 | 입학처 홈페이지 enter.konkuk.ac.kr